

## Акт

государственной историко-культурной экспертизы земель, подлежащих воздействию земляных, строительных, мелиоративных и (или) хозяйственных работ, предусмотренных статьей 25 Лесного кодекса Российской Федерации работ по использованию лесов (за исключением работ, указанных в пунктах 3, 4 и 7 части 1 статьи 25 Лесного кодекса Российской Федерации) и иных работ по проекту строительства объекта «Строительство ИЖС на территории Звениговского района, городское поселение Красногорский, пос. Илеть, ул. Сосновая Республики Марий Эл» (кадастровые номера земельных участков: 12:14:3201001:420, 12:14:3201001:422, 12:14:3201001:425, 12:14:3201001:433)

**Казань, 2023**

19.09.2023 г.

**Состав акта**

Основания экспертизы.....	3
Место проведения экспертизы.....	3
Сроки проведения экспертизы.....	3
Сведения об эксперте.....	3
Сведения об экспертах.....	3
Заявление об ответственности .....	6
Объект экспертизы .....	6
Цель экспертизы .....	7
Заказчик экспертизы .....	7
Представленные документы.....	7
Сведения о проведенных исследованиях: методы, объем и характер работ ....	7
Перечень документов и материалов, привлекаемых при проведении экспертизы, а также использованной для нее специальной, технической и справочной литературы .....	9
Краткая физико-географическая характеристика района проведения исследований. ....	9
Историко-археологическая характеристика района расположения земельных участков.....	11
Результаты натурных работ .....	13
Обоснование выводов экспертизы .....	13
Выводы экспертизы .....	14
Список приложений к Акту историко-культурной экспертизы.....	15
Приложение 1 .....	16
Приложение 2 .....	17
Приложение 3 .....	19

### **Основания экспертизы**

Настоящее заключение государственной историко-культурной экспертизы составлено на основании требования государственного органа охраны объектов культурного наследия, в соответствии со ст. 28, 30 Федерального закона от 25.06.2002 №73-ФЗ «Об объектах культурного наследия (памятниках истории и культуры) народов Российской Федерации» (далее: Федеральный закон №73-ФЗ), Постановлением Правительства Российской Федерации от 15.07.2009 г. № 569 «Об утверждении Положения о государственной историко-культурной экспертизе» и иных нормативно-правовых актов Российской Федерации.

### **Место проведения экспертизы**

Российская Федерация, Республика Татарстан, г. Казань, Республика Марий Эл, Звениговский район.

### **Сроки проведения экспертизы**

Начало: 26.06.2023 г.

Окончание: 19.09.2023 г.

### **Сведения об эксперте**

Обособленное структурное подразделение ГНБУ «Академия наук Республики Татарстан» «Институт археологии имени А.Х. Халикова Академии наук Республики Татарстан». РФ, 420012, г. Казань, ул. Бутлерова, 30. ИНН 1654008987.

### **Сведения об экспертах**

1. Фамилия, имя отчество: *Губайдуллин Айрат Маратович*

Образование: *высшее*

Специальность: *археолог*

Ученая степень: *д.и.н.*

Стаж работы по профилю экспертной деятельности: *28 лет*

Текущее место работы: *Обособленное структурное подразделение ГНБУ «Академия наук Республики Татарстан» «Институт археологии имени А.Х. Халикова Академии наук Республики Татарстан»*

Должность: *г.н.с. отдела средневековой археологии*

Документ об аттестации эксперта: *Приказ Министерства культуры РФ №1537 от 17.09.2021. «Об аттестации экспертов по проведению государственной историко-культурной экспертизы»*

Объекты экспертизы:

- *земли, подлежащие воздействию земляных, строительных, мелиоративных, хозяйственных работ, предусмотренных статьей 25 Лесного кодекса Российской Федерации работ по использованию лесов (за исключением работ, указанных в пунктах 3, 4 и 7 части 1 статьи 25 Лесного кодекса Российской Федерации) и иных работ, в случае, если орган охраны объектов культурного наследия не имеет данных об отсутствии на*

указанных землях объектов культурного наследия, включенных в реестр, выявленных объектов культурного наследия либо объектов, обладающих признаками объекта культурного наследия.

- документы, обосновывающие включение объектов культурного наследия в реестр;

- документация, за исключением научных отчетов о выполненных археологических полевых работах, содержащая результаты исследований, в соответствии с которыми определяется наличие или отсутствие объектов, обладающих признаками объекта культурного наследия, на земельных участках, подлежащих воздействию земляных, строительных, мелиоративных, хозяйственных работ, работ по использованию лесов и иных работ;

- документация или разделы документации, обосновывающие меры по обеспечению сохранности объекта культурного наследия, включенного в реестр, выявленного объекта культурного наследия либо объекта, обладающего признаками объекта культурного наследия, при проведении земляных, мелиоративных, хозяйственных работ, указанных в настоящей статье работ по использованию лесов и иных работ в границах территории объекта культурного наследия либо на земельном участке, непосредственно связанном с земельным участком в границах территории объекта культурного наследия.

2. Фамилия, имя отчество: Юдин Александр Иванович

Образование: высшее

Специальность: археолог

Ученая степень: д.и.н.

Стаж работы по профилю экспертной деятельности: 35 лет

Текущее место работы: Обособленное структурное подразделение ГНБУ «Академия наук Республики Татарстан» «Институт археологии имени А.Х. Халикова Академии наук Республики Татарстан».

Должность: н.с. отдела охранных исследований

Документ об аттестации эксперта: Приказ Министерства культуры РФ №235 от 01.03.2022 «Об аттестации экспертов по проведению государственной историко-культурной экспертизы»

Объекты экспертизы:

- выявленные объекты культурного наследия в целях обоснования целесообразности включения данных объектов в реестр;

- земли, подлежащие воздействию земляных, строительных, мелиоративных, хозяйственных работ, предусмотренных статьей 25 Лесного кодекса Российской Федерации работ по использованию лесов (за исключением работ, указанных в пунктах 3, 4 и 7 части 1 статьи 25 Лесного кодекса Российской Федерации) и иных работ, в случае, если орган охраны объектов культурного наследия не имеет данных об отсутствии на указанных землях объектов культурного наследия, включенных в реестр,

выявленных объектов культурного наследия либо объектов, обладающих признаками объекта культурного наследия.

- документы, обосновывающие включение объектов культурного наследия в реестр;

- документы, обосновывающие исключение объектов культурного наследия из реестра;

- документация, за исключением научных отчетов о выполненных археологических полевых работах, содержащая результаты исследований, в соответствии с которыми определяется наличие или отсутствие объектов, обладающих признаками объекта культурного наследия, на земельных участках, подлежащих воздействию земляных, строительных, мелиоративных, хозяйственных работ, работ по использованию лесов и иных работ;

- документация или разделы документации, обосновывающие меры по обеспечению сохранности объекта культурного наследия, включенного в реестр, выявленного объекта культурного наследия либо объекта, обладающего признаками объекта культурного наследия, при проведении земляных, мелиоративных, хозяйственных работ, указанных в настоящей статье работ по использованию лесов и иных работ в границах территории объекта культурного наследия либо на земельном участке, непосредственно связанном с земельным участком в границах территории объекта культурного наследия.

3. Фамилия, имя отчество: *Ситдигов Айрат Габитович*

Образование: *высшее*

Специальность: *археолог*

Ученая степень: *д.и.н.*

Стаж работы по профилю экспертной деятельности: *21 год*

Текущее место работы: *Обособленное структурное подразделение ГНБУ «Академия наук Республики Татарстан» «Институт археологии имени А.Х. Халикова Академии наук Республики Татарстан».*

Должность: *директор.*

Документ об аттестации эксперта: *Приказ Министерства культуры РФ №1537 от 17.09.2021. «Об аттестации экспертов по проведению государственной историко-культурной экспертизы»*

Объекты экспертизы:

- выявленные объекты культурного наследия в целях обоснования целесообразности включения данных объектов в реестр;

- земли, подлежащие воздействию земляных, строительных, мелиоративных, хозяйственных работ, предусмотренных статьей 25 Лесного кодекса Российской Федерации работ по использованию лесов (за исключением работ, указанных в пунктах 3, 4 и 7 части 1 статьи 25 Лесного кодекса Российской Федерации) и иных работ, в случае, если орган охраны объектов культурного наследия не имеет данных об отсутствии на указанных землях объектов культурного наследия, включенных в реестр,

выявленных объектов культурного наследия либо объектов, обладающих признаками объекта культурного наследия.

- документы, обосновывающие включение объектов культурного наследия в реестр;

- документация, за исключением научных отчетов о выполненных археологических полевых работах, содержащая результаты исследований, в соответствии с которыми определяется наличие или отсутствие объектов, обладающих признаками объекта культурного наследия, на земельных участках, подлежащих воздействию земляных, строительных, мелиоративных, хозяйственных работ, работ по использованию лесов и иных работ;

- документация или разделы документации, обосновывающие меры по обеспечению сохранности объекта культурного наследия, включенного в реестр, выявленного объекта культурного наследия либо объекта, обладающего признаками объекта культурного наследия, при проведении земляных, мелиоративных, хозяйственных работ, указанных в статье 30 Федерального закона работ по использованию лесов и иных работ в границах территории объекта культурного наследия либо на земельном участке, непосредственно связанном с земельным участком в границах территории объекта культурного наследия.

### **Заявление об ответственности**

Эксперт несет полную ответственность за достоверность сведений, изложенных в настоящем заключении, в соответствии со ст. 28, 29, 30 Федерального закона «Об объектах культурного наследия (памятниках истории и культуры) народов Российской Федерации» № 73-ФЗ от 25.06.2002 г., с Положением о государственной историко-культурной экспертизе, утвержденным постановлением Правительства РФ от 15.07.2009 г. № 569, ст. 307 УК РФ.

### **Объект экспертизы**

Территория, проектируемая под строительство объекта «Строительство ИЖС на территории Звениговского района, городское поселение Красногорский, пос. Илеть, ул. Сосновая Республики Марий Эл» (кадастровые номера земельных участков: 12:14:3201001:420, 12:14:3201001:422, 12:14:3201001:425, 12:14:3201001:433), расположена по адресу: РФ, Республика Марий Эл, Звениговский муниципальный район, городское поселение Красногорский, п. Илеть (рис. 1). В составе проекта площадной участок общей площадью 0,7139 га.

Территория исследования установлена в соответствии с картографическим материалом, предоставленным заказчиком (рис. 2-3).

Обследуемые земельные участки (рис.1-13) расположены в северо-западной части п. Илеть Звениговского района Республики Марий Эл, на территории земельных участков с кадастровыми номерами 12:14:3201001:420, 12:14:3201001:422, 12:14:3201001:425, 12:14:3201001:433

в 520 м к северо-западу от северо-западного угла здания №1 по ул. Куйбышева и в 355 м к западу от юго-западного угла частного дома №3 по ул. Некрасова. Участок расположен в 1,35 км к востоку от левого берега р. Илеть. Обследуемая территория огорожена сеточным забором, за забором сосновый лес, кроме южной стороны - там расположены 2-х этажные дома с хоз/постройками и огорожена забором из профнастила. Земельные участки выравнены механизированным способом и размечены деревянными колышками. С севера и востока проложена новая асфальтированная дорога.

Перепад высот составляет 0,5 м с общим уклоном к северо-востоку. Обследуемые земельные участки подвержены антропогенной нагрузке. Заложен археологический шурф №1.

### ***Цель экспертизы***

Установление факта наличия или отсутствия на территории проектируемого объекта строительства объектов культурного наследия, включенных в реестр, выявленных объектов культурного наследия либо объектов, обладающего признаками объекта культурного наследия.

### ***Заказчик экспертизы***

Шевырева И.А.

### ***Представленные документы***

Картографические и проектные материалы по проекту строительства объекта «Строительство ИЖС на территории Звениговского района, городское поселение Красногорский, пос. Илеть, ул. Сосновая Республики Марий Эл» (кадастровые номера земельных участков: 12:14:3201001:420, 12:14:3201001:422, 12:14:3201001:425, 12:14:3201001:433), представленные Шевыревой И.А.

Дополнительных сведений, которые могли бы повлиять на процесс проведения и результаты настоящей экспертизы, не поступало.

### ***Сведения о проведенных исследованиях: методы, объем и характер работ***

При подготовке настоящей экспертизы изучены материалы предыдущих научных историко-археологических (библиографических, архивных, натурных) обследований района расположения исследуемых земельных участков, подлежащих хозяйственному освоению по проекту строительства «Строительство ИЖС на территории Звениговского района, городское поселение Красногорский, пос. Илеть, ул. Сосновая Республики Марий Эл» (кадастровые номера земельных участков: 12:14:3201001:420, 12:14:3201001:422, 12:14:3201001:425, 12:14:3201001:433). В процессе проведения экспертизы был выполнен анализ действующего законодательства в сфере сохранения, государственной охраны, использования и популяризации объектов культурного наследия; сравнительный анализ всех данных, собранных по земельным участкам, подлежащих хозяйственному освоению.

В 2023 г. было проведено натурное полевое обследование земельных участков с заложением археологического шурфа. Работы проведены на основании Открытого листа №2105-2023 от 26 июня 2023 г., выданного Министерством культуры Российской Федерации на имя Саттарова Р.Р.

Первый этап состоял в изучении архивных и опубликованных материалов по результатам исследований предыдущих лет. В работе были использованы архивные материалы, научные отчеты, специальная, техническая, справочная литература, картографические и иные материалы.

Второй этап заключался в осмотре участка предполагаемых строительных работ, поиске подъемного материала, определении места для последующей закладки шурфа. При определении места закладки шурфа принимались во внимание специфика местности (особенности рельефа, удаленность от источников воды, привлекательность для проживания древнего населения), а также степень современной антропогенной и техногенной нагрузки.

На выбранном участке с целью выяснения наличия культурного слоя был заложен шурф. Участок для заложения шурфа выбирался исходя из мест возможного проживания древнего населения, а также из отсутствия на нем различных современных коммуникаций, построек, строительных перекопов и т.д.

Исследования проводились в соответствии с «Положением о порядке проведения археологических полевых работ и составления научной отчетной документации» (утверждено постановлением Бюро Отделения историко-филологических наук Российской академии наук от 20 июня 2018 г. № 32). Шурф размерами 1x1 м ориентирован бортами по сторонам света. Место нахождения шурфа при помощи GPS навигатора «Garmin» определено в системе географических координат (WGS84 и МСК 16). Выборка шурфа производилась вручную, пластами по 20 см. При выборе репера для нивелировки за относительный «ноль» принята поверхность северо-западного угла шурфа. В шурфе производилась контрольная выборка верхней части археологически стерильного слоя (материка). Проводилась фотофиксация на цифровой фотоаппарат. Заложенный шурф после выборки и фотофиксации был закопан, поверхность рекультивирована. В ходе натуральных исследований был заложен 1 шурф площадью 1 м<sup>2</sup>.

Историко-архитектурные, историко-градостроительные, архивные и иные специальные исследования, в дополнение к представленным материалам, экспертами не проводились в связи с отсутствием необходимости.

Имеющийся материал достаточен для заключения по предмету настоящей экспертизы.



***Перечень документов и материалов, привлекаемых при проведении экспертизы, а также использованной для нее специальной, технической и справочной литературы***

1. Федеральный Закон РФ от 25.06.2002 г. № 73-ФЗ «Об объектах культурного наследия (памятниках истории и культуры) народов Российской Федерации».
2. Постановление Правительства РФ от 15.07.2009 г. №569 «Об утверждении Положения о государственной историко-культурной экспертизе».
3. Постановление Правительства Российской Федерации от 20.02.2014 г. № 127 «Об утверждении Правил выдачи, приостановления и прекращения действия разрешений (открытых листов) на проведение работ по выявлению и изучению объектов археологического наследия».
4. Постановление Правительства РФ от 26.04.2008 г. №315 «Об утверждении Положения о зонах охраны объектов культурного наследия (памятников истории и культуры) народов Российской Федерации».
5. Постановление Правительства Российской Федерации от 23.07.2015 г. №740 «О федеральном государственном надзоре за состоянием, содержанием, сохранением, использованием, популяризацией и государственной охраной объектов культурного наследия».
6. Положение о порядке проведения археологических полевых работ и составления научной отчетной документации (утвержденное постановлением Бюро отделения историко-филологических наук Российской академии наук от 20 июня 2018 г. № 32). М., 2018.
7. Никитин В.В. Археологическая карта Республики Марий Эл. - Йошкар-Ола: Изд-во ОАО «МПИК», 2009.

***Краткая физико-географическая характеристика района проведения исследований.***

Территория, отводимая по проекту строительства объекта «Строительство ИЖС на территории Звениговского района, городское поселение Красногорский, пос. Илеть, ул. Сосновая Республики Марий Эл» (кадастровые номера земельных участков: 12:14:3201001:420, 12:14:3201001:422, 12:14:3201001:425, 12:14:3201001:433) находится в зоне Марийского Поволжья (*рис. 1*).

Республика Марий Эл расположена в восточной части Восточно-Европейской равнины, в среднем течении Волги преимущественно на левом берегу. Наиболее возвышенные участки расположены на северо-востоке республики. Отсюда идет понижение поверхности к долине реки Волги. Вдоль ее тянется широкой полосой центральная низина со множеством озер, болот и рек. Над долиной Волги крутым уступом возвышается высокое правобережье с глубокими оврагами и балками.

Сложность и разнообразие современных форм рельефа республики тесно связаны с геологическим строением ее территории.

Большое влияние на формирование рельефа оказало движение земной

коры, которое привело к образованию Марийско-Вятского увала, Приволжской возвышенности и расположенной между ними Марийской низменности. По устройству рельефа республику можно разделить на три основные части: северо-восточная возвышенность, марийская низменность, юго-западное возвышенное плато (правобережье).

В Республике Марий Эл насчитывается более 600 озер, причем свыше 200 из них являются крупными. Большинство озер расположено в Марийской низменности, немало их и в возвышенной части республики. По своему происхождению встречаются следующие типы озер: провальные (карстовые), междюнные, пойменные. К первой группе относятся – Яльчик (самое большое по площади озеро), Глухое, Зрыв или Табашинское (самое глубокое), Мушаньер, Конаньер, Морской глаз и т.д. Ко второй группе озер относятся Большой Мартын, Сорочье, Средний Кумьяр, Светлое, Серебряное. К третьей группе – Мангач, Ахмыловское, Марьер, Трофимово и т.д.

На территории республики образование почв происходило и происходит на глинах, суглинках, супесях, песках, известняках и мергелях.

В прошлом территория края была покрыта сплошными лесами. В результате воздействия на горные породы лесной и травянистой растительности возникли дерново-подзолистые почвы республики.

В лесу верхний слой почвы состоит из полуразложившихся растительных остатков: листьев, мха и трав. Толщина его около 10 см. Ниже начинается рыхлый, перегнойный, наиболее плодородный слой, толщиной 10- 20 см. Цвет этого слоя серый. Далее лежит белесый подзолистый малоплодородный слой в 5- 10 см, плохо пропускающий влагу и воздух. В следующем слое происходит накопление продуктов, вымытых из верхних слоев почвы. Цвет этого слоя буроватый. Он довольно плотный и труднодоступный для корней растений. Еще глубже находится материнская порода.

Наиболее распространенные виды почв в республике: дерново-подзолистые, суглинистые, супесчаные и песчаные. Суглинистые и супесчаные почвы широко используются для посева сельскохозяйственных культур. Песчаные же почвы в основном заняты лесами.

В северной, северо-восточной и восточной части республики преобладают слабоподзолистые, суглинистые почвы. На возвышенных участках здесь местами встречаются почвы, лежащие на мергелях и известняках.

На территории Марийской низменности распространены подзолистые, песчаные и супесчаные почвы. Значительные площади междуречья Ветлуги и Большого Кундыша заняты болотными (торфяными и торфяно-глеевыми) почвами.

Для правобережья республики характерны легкосуглинистые почвы с разной степенью оподзоленности.

В поймах рек широко распространены наносные или дерново-луговые почвы. Они занимают ту часть поймы, которая затопляется вешними водами.

Рельеф слаборасчлененный эрозионно-аккумулятивный, осложненный водно-ледниковой аккумуляцией и последующим техногенным воздействием. В районе обследования рельеф водораздельных поверхностей представляет собой холмистую равнину с преобладанием пологих, волнистых форм; склоны долины характеризуются незначительным овражно-балочным расчленением.

В гидрогеологическом отношении район относится к бассейну Средней Волги. Рассматриваемая территория характеризуется развитием и распространением различных водоносных горизонтов.

### ***Историко-археологическая характеристика района расположения земельного участка.***

Территория, проектируемая под строительство объекта «Строительство ИЖС на территории Звениговского района, городское поселение Красногорский, пос. Илеть, ул. Сосновая Республики Марий Эл» (кадастровые номера земельных участков: 12:14:3201001:420, 12:14:3201001:422, 12:14:3201001:425, 12:14:3201001:433) расположена по адресу: РФ, Республика Марий Эл, Звениговский муниципальный район, городское поселение Красногорский, п. Илеть (рис.1-3).

Территория обследования расположена в Звениговском районе Республики Марий Эл. С точки зрения историко-культурного районирования эта территория тяготеет к Среднему Поволжью.

Древнейшее поселение на территории Марий Эл - стоянка Юнга-Кушерга относится к эпохе верхнего палеолита. Эпоха мезолита представлена памятниками со смешанными комплексами пришлых культур: волго-окских бутовской культуры и иеневской культуры; усть-камской и камской мезолитических культур. Неолит представлен балахнинской культурой, волго-камской культурой, культурой накольчатой керамики, а также памятниками, совмещающими эти традиции.

Поселения эпохи раннего металла (с конца III-го тысячелетия до н. э.) в основном относятся к волосовской культуре. В начале бронзового века в её среду проникают носители культуры типа Баланово. Смешение местных и пришлых племён при некотором воздействии зауральского населения привело к появлению в начале II-го тысячелетия до н. э. чирковской культуры.

В начале позднего бронзового века прослеживается проникновение абашевской культуры (Пепкинский курган и др.), сейминско-турбинской культуры (например, могильник Усть-Ветлуга), позднее - поздняя культура с элементами срубной культуры. В конце бронзового века отмечается смешение носителей местной приказанской культуры и пришлых групп текстильной керамики культур. К началу раннего железного века относятся памятники ананьинской культуры. «Старший» могильник Ахмылово и ряд др. памятников некоторые исследователи выделяют в ахмыловскую культуру, её продолжение на территории Марий Эл после VI в. до н. э. не прослеживается. Для более позднего времени известны древности

пришлых городецкой культуры и азелинской культуры.

В XIII-XV вв. основная территория Марий Эл находилась под контролем Золотой Орды, а после её распада - в составе Казанского ханства. В древнерусских письменных источниках марийцы именовались черемисами. После присоединения в 1489 г. Вятской земли к Русскому государству под его властью оказалась часть черемисов, проживавших по реке Ветлуга и в среднем течении реки Вятка. В 1523 г. на земле горных черемисов, при впадении Суры в Волгу, был основан город Васильгород (ныне посёлок городского типа Васильсурск), ставший опорным пунктом русских войск для отражения казанских ханов набегов и развёртывания наступления на Казанское ханство. В декабре 1546 г. горные черемисы и чувашаи обратились к великому князю московскому Ивану Грозному, высказав желание принять русское подданство. Весной 1551 г. в устье реки Свияга была построена крепость Свияжск, в связи с чем Горная сторона, населённая горными черемисами и чувашами, добровольно («по их челобитью») признала русское подданство.

В октябре 1552 г. после взятия Казани к Русскому государству была присоединена и Луговая сторона. Практически сразу же черемисы стали активно противодействовать утверждению русских властей на их землях, их выступления 1550-1580-х гг. вошли в историю под названием «черемисские войны». Несмотря на это, происходило постепенное освоение региона русскими, были построены города-крепости Кокшайск (1574 г.; ныне село Звениговского района), Козьмодемьянск (1583 г.), Царёвококшайск (1584 г.; ныне Йошкар-Ола), а также относящиеся ныне к Кировской области Уржум (1584 г.), Царёвосанчурск (1584 г.; ныне посёлок Санчурск), Яранск (1591 г.), ставшие уездными центрами. Для управления вновь присоединёнными землями Среднего Поволжья был создан Приказ Казанского дворца. Основная масса населения на территории Марий Эл была отнесена к категории ясачных крестьян, с 1724 г. они платили подушную подать и были переведены в разряд государственных крестьян. В XVII в. началась монастырская колонизация края: были основаны Спасский Малоюнгинский (1625 г.) и Мироносицкий (1649 г.) монастыри. В XVII-XVIII вв. население края участвовало в различных движениях эпохи Смутного времени (в 1606-1610, 1615-1616 гг.), в восстании Степана Разина 1670-1671 гг. и Пугачёва 1773-1775 гг.

В 1708-1920 гг. основная территория Марий Эл входила в состав Казанской губернии (в 1781-1796 гг. Казанское наместничество). После введения в регионе положений губернской реформы 1775 г. значительная часть территории перешла в состав Нижегородской губернии (1779-1920 гг.; до 1796 г. Нижегородское наместничество) и Вятской губернии (1780-1920 гг.; до 1796 г. Вятское наместничество).

В соответствии с декретом СНК и ВЦИК РСФСР от 04.11.1920 г. была образована Марийская АО с центром в городе Краснококшайск в составе Козьмодемьянского уезда и Емангашской волости Васильсурского уезда Нижегородской губернии, Краснококшайского уезда и ряда волостей

Яранского и Уржумского уездов Вятской губернии.

В ходе проведенной работы по сбору и анализу информации о ранее проведенных историко-археологических изысканиях и объектах археологического наследия установлено, что ближайшим ранее выявленным памятником археологии к исследуемым земельным участкам является Поселение II (Ошутьяльское III), расположенное в 4,7 км к северо-востоку от исследуемых земельных участков (рис. 3,4).

### **Результаты натурных работ**

В ходе проведения сплошного обследования территории подъемного материала (археологические предметы) обнаружено не было, выходов культурного слоя не выявлено. В процессе обследования было определено перспективное место для последующей закладки шурфа. Всего был заложен 1 шурф, площадью 1 м<sup>2</sup>. Все проведенные исследовательские процедуры не выявили признаков наличия объектов культурного наследия.

*Шурф №1 (рис. 4, 14-17).*

Координаты: (WGS-84) N 56°07'28",44, E48°20'48",07  
(МСК-16) X 308059,985, Y 1299652,2014

Шурф заложен в 532 м к северо-западу от северо-западного угла здания №1 по ул. Куйбышева и в 381 м к западу от юго-западного угла частного дома №3 по ул. Некрасова, в 1,32 км к востоку от левого берега р. Илеть.

Шурф размерами 1x1 м ориентирован бортами по сторонам света. Признаков наличия культурного слоя не зафиксировано. Поверхность шурфа имела уклон к западу. Перепад высотных отметок составил 3 см.

<b>Слой</b>	<b>Наименование</b>	<b>Мощность (см)</b>
1	дерн	до 5
2	светло-серо-коричневая плотная супесь с включениями песка и суглинка	до 35
4	материк: коричневый суглинок, со следами от корней.	

Максимальная глубина шурфа составила 60 см.

Индивидуальные находки, массовый материал и другие признаки культурного слоя в шурфе не обнаружены. После проведения работ шурф был засыпан, поверхность рекультивирована.

В ходе натурного обследования земельных участков, признаков объектов культурного наследия на земельных участках не выявлено.

### **Обоснование выводов экспертизы**

1. Земельные участки, планируемые к хозяйственному освоению по проекту строительства объекта «Строительство ИЖС на территории Звениговского района, городское поселение Красногорский, пос. Илеть, ул.

Сосновая Республики Марий Эл» (кадастровые номера земельных участков: 12:14:3201001:420, 12:14:3201001:422, 12:14:3201001:425, 12:14:3201001:433) расположена по адресу: РФ, Республика Марий Эл, Звениговский муниципальный район, городское поселение Красногорский, п. Илеть.

2. В ходе проведенной работы по сбору и анализу информации о ранее проведенных историко-археологических изысканиях и объектах культурного наследия установлено, что в непосредственной близости от обследуемых земельных участков и на примыкающих к нему территориях не локализуются ранее выявленные памятники археологии, которые могут быть повреждены или уничтожены в ходе освоения земельных участков.

Ближайшим ранее выявленным памятником археологии к исследуемым земельным участкам является Поселение II (Ошутьяльское III), расположенное в 4,7 км к северо-востоку от исследуемых земельных участков (рис.3,4).

3. В результате произведенного натурного обследования земельных участков отводимых под реализацию проекта «Строительство ИЖС на территории Звениговского района, городское поселение Красногорский, пос. Илеть, ул. Сосновая Республики Марий Эл» (кадастровые номера земельных участков: 12:14:3201001:420, 12:14:3201001:422, 12:14:3201001:425, 12:14:3201001:433) объектов культурного наследия, включенных в реестр, выявленных объектов культурного наследия либо объектов, обладающих признаками объекта культурного наследия, не выявлено.

### ***Выводы экспертизы***

Проведение земляных, строительных, мелиоративных и (или) хозяйственных работ, предусмотренных статьей 25 Лесного кодекса Российской Федерации работ по использованию лесов (за исключением работ, указанных в пунктах 3, 4 и 7 части 1 статьи 25 Лесного кодекса Российской Федерации) и иных работ по проекту строительства объекта «Строительство ИЖС на территории Звениговского района, городское поселение Красногорский, пос. Илеть, ул. Сосновая Республики Марий Эл» (кадастровые номера земельных участков: 12:14:3201001:420, 12:14:3201001:422, 12:14:3201001:425, 12:14:3201001:433) по адресу: РФ, Республика Марий Эл, Звениговский муниципальный район, городское поселение Красногорский, п. Илеть, возможно (***положительное заключение***).

В случае обнаружения в ходе проведения изыскательских, проектных, земляных, строительных, мелиоративных и (или) хозяйственных работ, предусмотренных статьей 25 Лесного кодекса Российской Федерации работ по использованию лесов (за исключением работ, указанных в пунктах 3, 4 и 7 части 1 статьи 25 Лесного кодекса Российской Федерации) и иных работ по проекту строительства объекта «Строительство ИЖС на территории Звениговского района, городское поселение Красногорский, пос. Илеть, ул. Сосновая Республики Марий Эл» (кадастровые номера земельных участков: 12:14:3201001:420, 12:14:3201001:422, 12:14:3201001:425, 12:14:3201001:433)

по адресу: РФ, Республика Марий Эл, Звениговский муниципальный район, городское поселение Красногорский, п. Илеть, объекта, обладающего признаками объекта культурного наследия, в том числе объекта археологического наследия, в соответствии с пунктом 4 статьи 36 Федерального закона от 25.06.2002 г. №73-ФЗ заказчик указанных работ, технический заказчик (застройщик) объекта капитального строительства, лицо, проводящее указанные работы, обязаны незамедлительно приостановить указанные работы и в течение трех дней со дня обнаружения такого объекта направить в региональный орган охраны объектов культурного наследия письменное заявление об обнаруженном объекте культурного наследия.

***Список приложений к Акту историко-культурной экспертизы***

1. Приложение 1. Открытый лист.
2. Приложение 2. Список иллюстраций
3. Приложение 3. Иллюстрации.

*Дата подписания Акта историко-культурной экспертизы:  
19 сентября 2023 г.*



Министерство культуры Российской Федерации

## ОТКРЫТЫЙ ЛИСТ

№ 2105-2023

Настоящий открытый лист выдан:

**Саттарову Рузилю Раильевичу**

---

**паспорт 5309 № 936737**  
(серия номер паспорта)

---

на право проведения археологических полевых работ  
на земельных участках с кадастровыми номерами 12:14:3201001:425,  
12:14:3201001:422, 12:14:3201001:420, 12:14:3201001:433 под ИЖС по ул. Сосновой  
в п. Илеть в г.п. Красногорский в Звениговском районе Республики Марий Эл.  
(место проведения археологических полевых работ)

---

На основании открытого листа

**Саттаров Рузиль Раильевич**  
(Ф.И.О)

---

имеет право производить следующие археологические полевые работы:  
*археологические разведки с осуществлением локальных земляных работ на указанной территории в целях выявления объектов археологического наследия, уточнения сведений о них и планирования мероприятий по обеспечению их сохранности.*

---

Передовверие права на проведение археологических полевых работ по данному открытому листу другому лицу запрещается.

Срок действия открытого листа: с 26 июня 2023 г. по 31 декабря 2023 г.

Дата принятия решения о предоставлении открытого листа: 26 июня 2023 г.

---

**Первый заместитель Министра**  
(должность)

**С.Б.Обрывалин**  
(Ф.И.О)

---

Дата 26 июня 2023 г.

М.П.



031167



**Список иллюстраций\***

Рис.1. «Строительство ИЖС на территории Звениговского района, городское поселение Красногорский, пос. Илеть, ул. Сосновая Республики Марий Эл» (кадастровые номера земельных участков: 12:14:3201001:420, 12:14:3201001:422, 12:14:3201001:425, 12:14:3201001:433). Местоположение участка обследования на карте-схеме Республики Марий Эл, Звениговский район Республики Марий Эл.

Рис.2. «Строительство ИЖС на территории Звениговского района, городское поселение Красногорский, пос. Илеть, ул. Сосновая Республики Марий Эл» (кадастровые номера земельных участков: 12:14:3201001:420, 12:14:3201001:422, 12:14:3201001:425, 12:14:3201001:433). Местоположение участка обследования на карте Звениговского района Республики Марий Эл.

Рис.3. «Строительство ИЖС на территории Звениговского района, городское поселение Красногорский, пос. Илеть, ул. Сосновая Республики Марий Эл» (кадастровые номера земельных участков: 12:14:3201001:420, 12:14:3201001:422, 12:14:3201001:425, 12:14:3201001:433). Карта-схема расположения участка обследования с указанием ближайших археологических памятников.

Рис.4 «Строительство ИЖС на территории Звениговского района, городское поселение Красногорский, пос. Илеть, ул. Сосновая Республики Марий Эл» (кадастровые номера земельных участков: 12:14:3201001:420, 12:14:3201001:422, 12:14:3201001:425, 12:14:3201001:433). Карта участка проведения работ с указанием места закладки шурфа и указанием ближайших памятников археологии.

Рис.5. «Строительство ИЖС на территории Звениговского района, городское поселение Красногорский, пос. Илеть, ул. Сосновая Республики Марий Эл» (кадастровые номера земельных участков: 12:14:3201001:420, 12:14:3201001:422, 12:14:3201001:425, 12:14:3201001:433). Фото западной части участка обследования. Вид с востока.

Рис.6. «Строительство ИЖС на территории Звениговского района, городское поселение Красногорский, пос. Илеть, ул. Сосновая Республики Марий Эл» (кадастровые номера земельных участков: 12:14:3201001:420, 12:14:3201001:422, 12:14:3201001:425, 12:14:3201001:433). Фото восточной части участка обследования. Вид с запада.

Рис.8. «Строительство ИЖС на территории Звениговского района, городское поселение Красногорский, пос. Илеть, ул. Сосновая Республики Марий Эл» (кадастровые номера земельных участков: 12:14:3201001:420, 12:14:3201001:422, 12:14:3201001:425, 12:14:3201001:433). Фото южной части участка обследования. Вид с севера.

Рис.9. «Строительство ИЖС на территории Звениговского района,

---

\*Примечание: во избежание перегрузки текстом поясняющих данных (подрисуночный текст) в альбоме иллюстраций название объекта дается не полностью.

городское поселение Красногорский, пос. Илеть, ул. Сосновая Республики Марий Эл» (кадастровые номера земельных участков: 12:14:3201001:420, 12:14:3201001:422, 12:14:3201001:425, 12:14:3201001:433). Фото юго-западной части участка обследования. Вид с северо-востока.

Рис.10. «Строительство ИЖС на территории Звениговского района, городское поселение Красногорский, пос. Илеть, ул. Сосновая Республики Марий Эл» (кадастровые номера земельных участков: 12:14:3201001:420, 12:14:3201001:422, 12:14:3201001:425, 12:14:3201001:433). Фото юго-восточной части участка обследования. Вид с северо-запада.

Рис.11. «Строительство ИЖС на территории Звениговского района, городское поселение Красногорский, пос. Илеть, ул. Сосновая Республики Марий Эл» (кадастровые номера земельных участков: 12:14:3201001:420, 12:14:3201001:422, 12:14:3201001:425, 12:14:3201001:433). Фото северной части участка обследования. Вид с юга.

Рис.12. «Строительство ИЖС на территории Звениговского района, городское поселение Красногорский, пос. Илеть, ул. Сосновая Республики Марий Эл» (кадастровые номера земельных участков: 12:14:3201001:420, 12:14:3201001:422, 12:14:3201001:425, 12:14:3201001:433). Фото северо-западной части участка обследования. Вид с юго-востока.

Рис.13. «Строительство ИЖС на территории Звениговского района, городское поселение Красногорский, пос. Илеть, ул. Сосновая Республики Марий Эл» (кадастровые номера земельных участков: 12:14:3201001:420, 12:14:3201001:422, 12:14:3201001:425, 12:14:3201001:433). Фото северо-восточной части участка обследования. Вид с юго-запада.

Рис.14. «Строительство ИЖС на территории Звениговского района, городское поселение Красногорский, пос. Илеть, ул. Сосновая Республики Марий Эл» (кадастровые номера земельных участков: 12:14:3201001:420, 12:14:3201001:422, 12:14:3201001:425, 12:14:3201001:433). Фото места закладки шурфа №1. Вид с юга.

Рис.15. «Строительство ИЖС на территории Звениговского района, городское поселение Красногорский, пос. Илеть, ул. Сосновая Республики Марий Эл» (кадастровые номера земельных участков: 12:14:3201001:420, 12:14:3201001:422, 12:14:3201001:425, 12:14:3201001:433). Фото профиля северного борта шурфа №1. Вид с юга.

Рис.16. «Строительство ИЖС на территории Звениговского района, городское поселение Красногорский, пос. Илеть, ул. Сосновая Республики Марий Эл» (кадастровые номера земельных участков: 12:14:3201001:420, 12:14:3201001:422, 12:14:3201001:425, 12:14:3201001:433). Фото общего вида шурфа №1. Вид с юга.

Рис.17. «Строительство ИЖС на территории Звениговского района, городское поселение Красногорский, пос. Илеть, ул. Сосновая Республики Марий Эл» (кадастровые номера земельных участков: 12:14:3201001:420, 12:14:3201001:422, 12:14:3201001:425, 12:14:3201001:433). Фото шурфа №1 после рекультивации. Вид с юга.





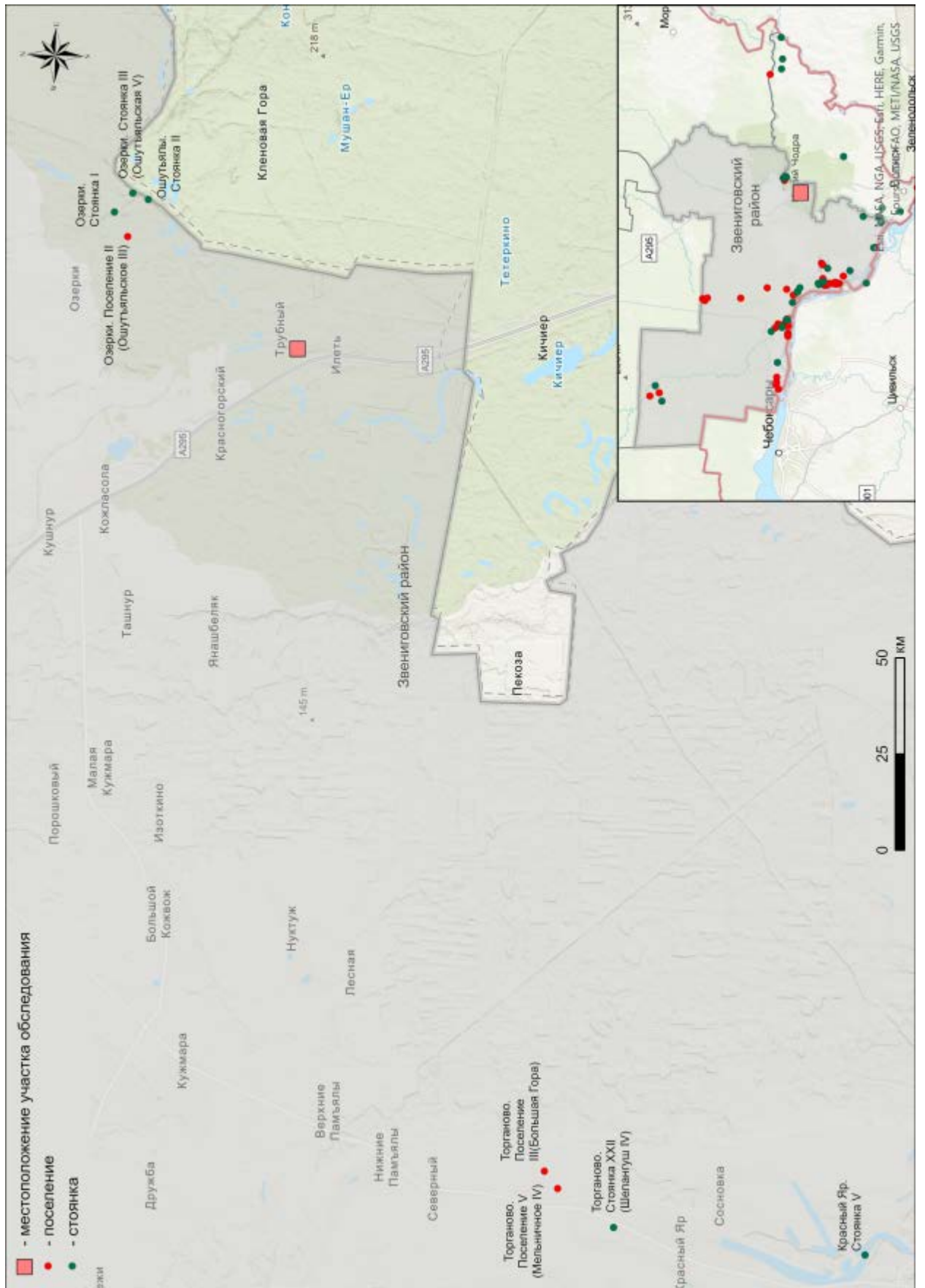


Рис.3. «Строительство ИЖС на территории Звениговского района, городское поселение Красногорский, пос. Илеть, ул. Сосновая Республики Марий Эл». Карта-схема расположения участка обследования с указанием ближайших археологических памятников.

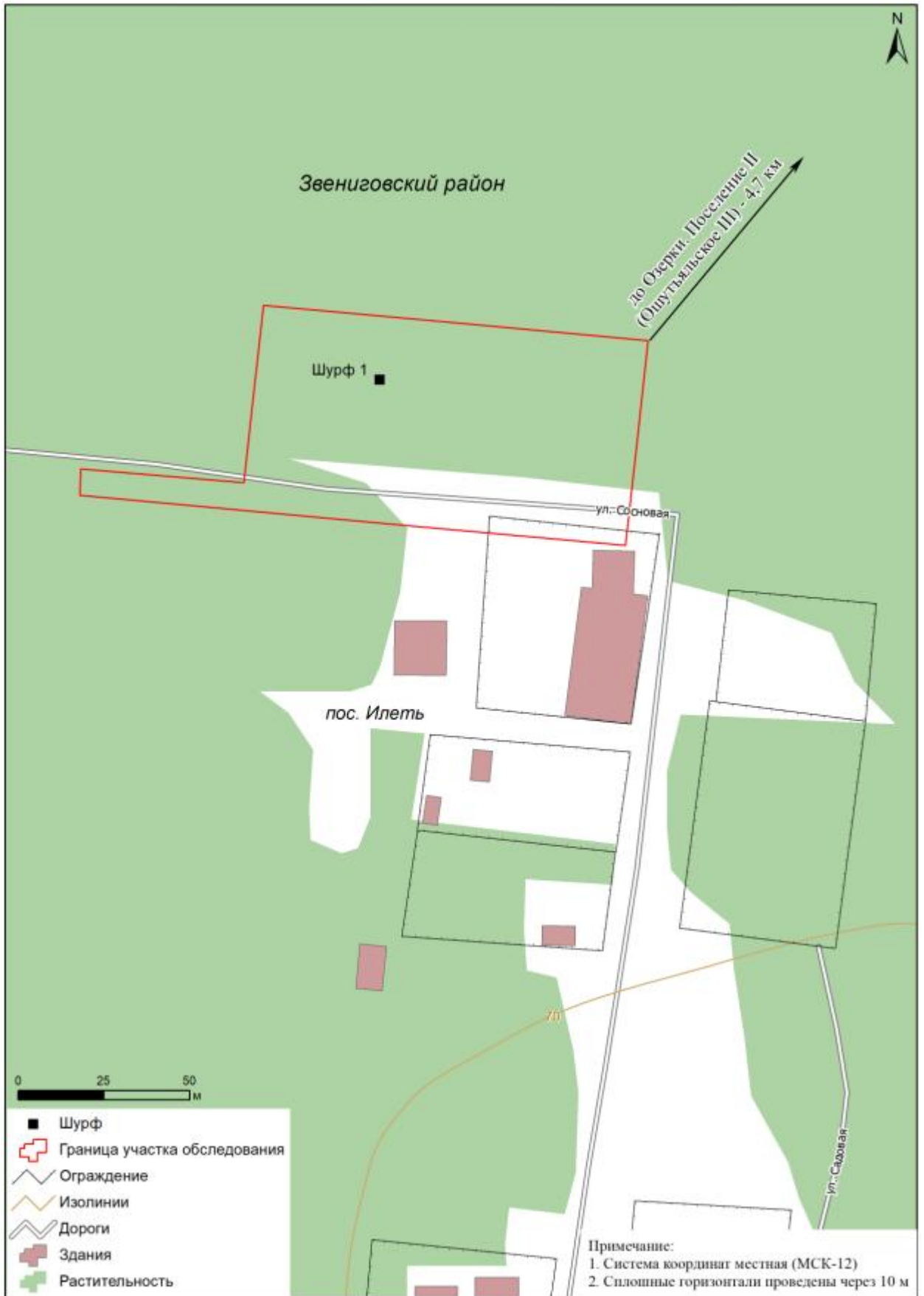


Рис.4 «Строительство ИЖС на территории Звениговского района, городское поселение Красногорский, пос. Илеть, ул. Сосновая Республики Марий Эл». Карта участка проведения работ с указанием места закладки шурфа и указанием ближайших памятников археологии.



Рис.5. «Строительство ИЖС на территории Звениговского района, городское поселение Красногорский, пос. Илеть, ул. Сосновая Республики Марий Эл». Фото западной части участка обследования. Вид с востока.



Рис.6. «Строительство ИЖС на территории Звениговского района, городское поселение Красногорский, пос. Илеть, ул. Сосновая Республики Марий Эл». Фото восточной части участка обследования. Вид с запада.



Рис.8. «Строительство ИЖС на территории Звениговского района, городское поселение Красногорский, пос. Илеть, ул. Сосновая Республики Марий Эл». Фото южной части участка обследования. Вид с севера.



Рис.9. «Строительство ИЖС на территории Звениговского района, городское поселение Красногорский, пос. Илеть, ул. Сосновая Республики Марий Эл». Фото юго-западной части участка обследования. Вид с северо-востока.





Рис.10. «Строительство ИЖС на территории Звениговского района, городское поселение Красногорский, пос. Илеть, ул. Сосновая Республики Марий Эл». Фото юго-восточной части участка обследования. Вид с северо-запада.



Рис.11. «Строительство ИЖС на территории Звениговского района, городское поселение Красногорский, пос. Илеть, ул. Сосновая Республики Марий Эл». Фото северной части участка обследования. Вид с юга.



Рис.12. «Строительство ИЖС на территории Звениговского района, городское поселение Красногорский, пос. Илеть, ул. Сосновая Республики Марий Эл». Фото северо-западной части участка обследования. Вид с юго-востока.



Рис.13. «Строительство ИЖС на территории Звениговского района, городское поселение Красногорский, пос. Илеть, ул. Сосновая Республики Марий Эл». Фото северо-восточной части участка обследования. Вид с юго-запада.



Рис.14. «Строительство ИЖС на территории Звениговского района, городское поселение Красногорский, пос. Илеть, ул. Сосновая Республики Марий Эл». Фото места закладки шурфа №1. Вид с юга.



Рис.15. «Строительство ИЖС на территории Звениговского района, городское поселение Красногорский, пос. Илеть, ул. Сосновая Республики Марий Эл». Фото профиля северного борта шурфа №1. Вид с юга.



Рис.16. «Строительство ИЖС на территории Звениговского района, городское поселение Красногорский, пос. Иletz, ул. Сосновая Республики Марий Эл». Фото общего вида шурфа №1. Вид с юга.



Рис.17. «Строительство ИЖС на территории Звениговского района, городское поселение Красногорский, пос. Иletz, ул. Сосновая Республики Марий Эл». Фото шурфа №1 после рекультивации. Вид с юга.