

## Способы преодоления негативных факторов.

### Подуровни ближней бытовой сферы

№	Подуровень	Опасности
1	Эксплуатация электрических систем квартиры и электрических бытовых приборов	<ul style="list-style-type: none"><li>▪ поражение человека электротоком;</li><li>▪ возникновение пожара в результате «короткого» замыкания.</li></ul>
2	Система горячего и холодного водоснабжения	<ul style="list-style-type: none"><li>▪ ожоги кожи горячей водой;</li><li>▪ протечки и затопление квартиры.</li></ul>
3	Опасные вещества и средства бытовой химии	<ul style="list-style-type: none"><li>▪ химические ожоги кожи и слизистых оболочек;</li><li>▪ различные отравления, в том числе детей и животных;</li><li>▪ возникновение пожаров в результате возгорания бытовых средств на основе бутан-пропановой смеси (распылителей, баллончиков и др.).</li></ul>
4	Домашние животные	<ul style="list-style-type: none"><li>▪ укусы домочадцев, посторонних людей при выгуле домашних животных (в основном собаки);</li><li>▪ инфицирование людей бешенством;</li><li>▪ создание неудобств и социальной напряженности при коммунальном проживании людей.</li></ul>
5	Системы централизованного и локального газоснабжения	<ul style="list-style-type: none"><li>▪ отравление бытовым газом;</li><li>▪ взрывы с обрушением перекрытий и других конструкций квартиры (дома) с последующим пожаром.</li></ul>

# Дальняя бытовая сфера

№	Включает в себя	Опасности
1	<b>Транспорт:</b> <ul style="list-style-type: none"><li>• Автомобильный</li><li>• Железнодорожный</li><li>• Метро</li><li>• Водный</li></ul>	Авария Пожар ДТП
2	<b>Места массового скопления людей:</b> <ul style="list-style-type: none"><li>• Места совместного отдыха и культурного досуга</li><li>• Места общественной торговли</li></ul>	Пожар Террористический акт Толпа Паника
3	<b>Индивидуальный и семейный отдых</b>	Ядовитые растения, грибы, животные Дикие животные Утопление

## **ДЛЯ ИСКЛЮЧЕНИЯ ПОРАЖЕНИЯ ЭЛЕКТРИЧЕСКИМ ТОКОМ:**

- Не прикасаться к оголенному или плохо изолированному проводу;
- Не пользоваться неисправными электроприборами;
- Не дотрагиваться до электроприборов мокрыми руками;
- Не пользоваться электроприборами в ванной;
- Не разрешать детям играть с электроприборами;
- Не вынимайте вилку из розетки, потянув за шнур.

## **ПРИ ПОРАЖЕНИИ ЭЛЕКТРОТОКОМ:**

- Освободить пострадавшего от действия электротока токонепроводящим предметом;
- При отсутствии признаков жизни провести реанимационные мероприятия;
- При наличии раны наложить повязку;
- Вызвать скорую помощь.

## **ВО ИЗБЕЖАНИЕ ЗАТОПЛЕНИЯ:**

- Не бросайте в канализацию предметы;
- Не засоряйте раковину отходами продуктов питания;
- Уходя из дома, проверяйте, все ли краны закрыты;
- Следите за состоянием труб для своевременного устранения протечек.

## **ПРИ ОБНАРУЖЕНИИ ПРОТЕЧЕК:**

- Набросьте большую тряпку на место прорыва;
- Подставьте ёмкость для сбора воды;
- Отключите электроэнергию;
- Сообщите по телефону диспетчеру жилищных органов или в аварийную службу района;
- Убирайте скапливающуюся воду.

# ОБЕСПЕЧЕНИЕ БЕЗОПАСНОСТИ ПРИ ПОЛЬЗОВАНИИ ГАЗОВЫМИ ПРИБОРАМИ:

- Не оставляйте газовую плиту без надзора;
- Не отдыхайте в помещении где установлена плита;
- Не используйте плиты для отопления;
- Не используйте открытый огонь для обнаружения утечки газа.

## При обнаружении запаха газа в квартире:

- Немедленно выключите газовый прибор и перекройте газовый кран;
- Устройте сквозняк;
- Покиньте загазованное помещение;
- Вызовите аварийную газовую службу (04);
- Не зажигайте огонь!;
- Не включать и выключать электроприборы!

## При обнаружении запаха в подъезде, в подвале, на улице:

- предупредите людей об опасности,
- вызовите аварийную службу (04),
- не звоните в электрозвонки соседям.



# Опасности ртути

Основной путь поступления –  
**ингаляционный.**

**Класс опасности – 1.**

Выделяют:

- ✘ острые отравления,
- ✘ хронические (меркуриализм),
- ✘ микромеркуриализм.



Для сбора ртути понадобятся следующие вещи:  
наполненная водой банка с плотной крышкой,  
обыкновенная кисточка,  
резиновая груша,  
бумажный конвертик,  
лейкопластырь, мокрая газета, тряпка и раствор марганцовки.

# Симптомы отравления ртутью:



При остром отравлении парами ртути появляется медно-красная окраска слизистых рта и глотки, металлический привкус во рту, тошнота, рвота, боли в животе, возможно повышение температуры тела до 38-39 °С.

Позже (через пару часов, а иногда и дней), может появиться понос, большей частью кровавый. Моча мутная. Наблюдаются покраснение, набухания и кровоточивость десен, на них появляется темная кайма сульфида ртути.

Все перечисленные явления сопровождаются болезненным состоянием, чувством страха, сильными головными болями, болями при глотании, частым пульсом, сердечной слабостью, судорогами икроножных мышц. При тяжелых острых отравлениях парами ртути через несколько дней может наступить летальный исход.

# Укус клеща. Клещевой энцефалит



Присосавшийся клещ опасен тем, что он может быть носителем различных заболеваний, наиболее опасными из которых являются **клещевой энцефалит** и **системный клещевой боррелиоз (болезнь Лайма)**.

Энцефалит вызывается вирусом, обитающим в слюнных железах, передается в момент присасывания. Болезнь сопровождается поражением ЦНС, менингитом. Сопровождается яркой неврологической картиной: сильные головные боли, высокая температура, тошнота, рвота, мышечные и суставные боли, покраснение лица, общая слабость.

Против клещевого энцефалита проводится вакцинация (в три этапа): первая прививка – осенью, вторая и третья – весной.





# БОЛЕЗНЬ ЛАЙМА

Лайм-боррелиоз в острой стадии протекает не так тяжело, но его последствия очень тяжелые. Кроме повышения температуры основным признаком заболевания считается появление большого красного пятна (до 20-30 см). Через 7-10 дней эритема исчезает, температура нормализуется. Дальнейшее течение болезни проявляется спустя 2-3 месяца. Могут заболеть суставы, появиться отеки, покраснения и повысится температура. Другой формой проявления могут быть онемения, мурашки по коже, слабость в руках и ногах. Это не связывают с инфекционным заболеванием, больной не получает основного заболевания.

Лайм-боррелиоз лечится антибиотиками.



## Меры предосторожности

Отправляясь в лес или поле, следует надевать одежду из плотной ткани. Обязательно используйте головной убор. Лучше куртка с капюшоном. Обувь должна иметь высокие голенища. Одеваться следует так, чтобы у тебя не осталось открытых участков тела. На одежду и открытые части тела (лицо, руки) наносите специальные репелленты от клещей:

«Аутан», «Офф», «Гал-рэт», «Бибан», «Претикс», «КРА-РЕП», «Преманон», «ДЕФИ-тайга», «Гардекс аэрозоль Экстрим», «Гардекс-антиклещ», «Рефтамид Максимум», «Рефтамид таёжный», «Пикник-антиклещ», «Торнадо-антиклещ», «Фумитокс-антиклещ», «Москитол-антиклещ».

## Если присосался клещ...

- Не следует пытаться оторвать клеща руками. Хоботок, которым насекомое впивается в кожу, напоминает шуруп-саморез с резьбой, вытащить который просто так невозможно.
- Клеща следует осторожно прижать тлеющей палочкой – и он отвалится.
- Можно перекрыть доступ воздуха для дыхания, капнув на него машинного или подсолнечного масла, кремом, вазелином, губной помадой. Клещ задохнется, после чего его осторожно извлекают пинцетом.
- Место укуса промывают с мылом и смазывают антигистаминовой мазью.
- Обязательно обратиться к врачу!

# Вас укусила змея...

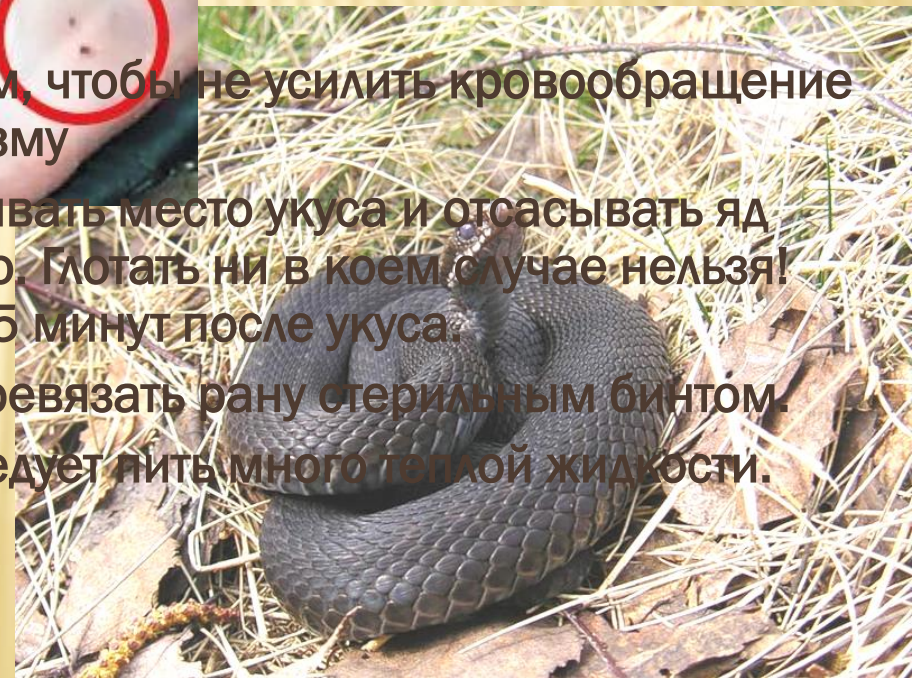
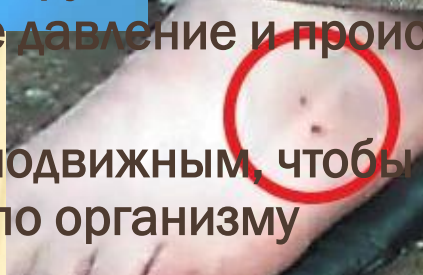
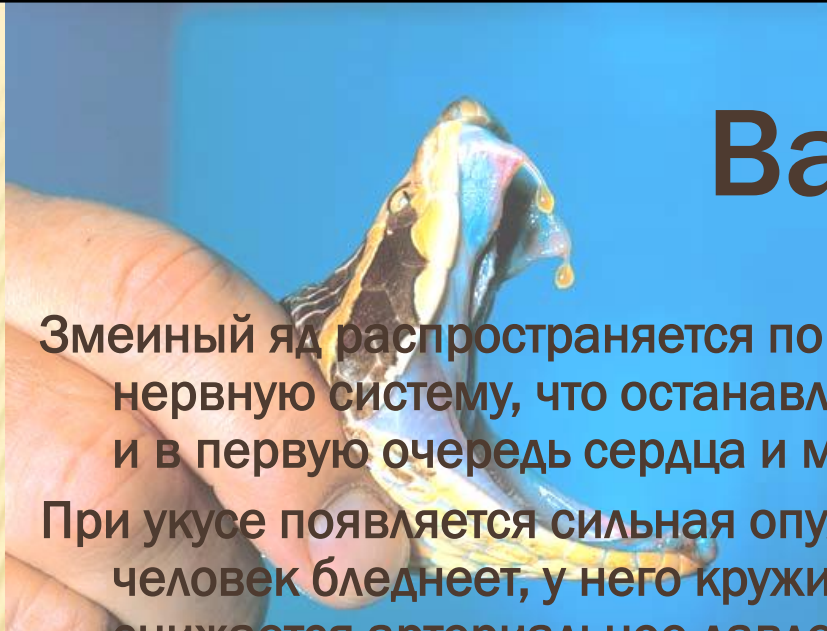
Змеиный яд распространяется по организму через кровь и парализует нервную систему, что останавливает работу жизненно важных органов и в первую очередь сердца и мозга.

При укусе появляется сильная опухоль, которая постепенно увеличивается, человек бледнеет, у него кружится голова, его начинает тошнить, у него снижается артериальное давление и происходит потеря сознания. Все это за 20-40 минут.

Необходимо оставаться неподвижным, чтобы не усилить кровообращение и распространение яда по организму

Сразу после укуса необходимо сдавливать место укуса и отсасывать яд ртом, периодически сплевывая его. Глотать ни в коем случае нельзя! Отсасывать яд следует в первые 15 минут после укуса.

Рану смазать йодом или спиртом. Перевязать рану стерильным бинтом. На место укуса прикладывать лед. Следует пить много теплой жидкости.  
**СРОЧНО ОБРАТИТЬСЯ В БОЛЬНИЦУ!**



# Собака бывает кусачей ...



- Не показывайте своего страха и волнения.
- Не приближайтесь к ней и не делайте резких движений.
- Попробуйте урезонить её, отдавая твердым голосом команды: «Место», «Сидеть», «Лежать», «Фу».
- Не бегите, этим вы только вызовете охотничий инстинкт. А собака бежит в 5 раз быстрее человека!
- Если собака бросается на вас, бросьте в её сторону какой-либо предмет – так вы выиграете время.
- Некоторые собаки начинают чувствовать себя неуверенно, если теряют из виду хозяина или когда оказываются за пределами охраняемой территории. Отступите так, чтобы собака оказалась в другой обстановке – это уменьшит агрессию.

# Чтобы собака не напала...

- Относитесь к животным с уважением
- Не прикасайтесь к собаке в отсутствие хозяина
- Не трогайте животных во время сна или еды
- Не отбирайте у собаки игрушку, еду
- Не кормите чужих собак
- Не приближайтесь к собаке, сидящей на привязи
- Не играйте с хозяином собаки, делая движения, которые могут быть восприняты как агрессивные
- Не улыбайтесь собаке, обнажая зубы. Это может восприниматься как оскал зубов перед нападением
- Не машите руками, не жестикулируйте, не бегайте перед собакой



## Если собака укусила.

- Промойте место укуса водой с мылом.
- Остановите кровотечение, наложите стерильную повязку.
- Обратитесь в травмпункт или вызовите «скорую», даже если рана несерьезная.
- Выясните у хозяина, привита ли собака против бешенства.
- Известите о происшествии милицию и санитарные службы, указав, по возможности, адрес владельца собаки.



# Жалящие насекомые (осы, пчелы, шмели)

Они не кусают, а жалят. На кончике жала есть мешочек с ядом. Яд особо опасен для страдающих аллергией на яд этих насекомых. Ужаливания в шею, язык, особенно множественные, смертельно опасны.

Первая помощь:

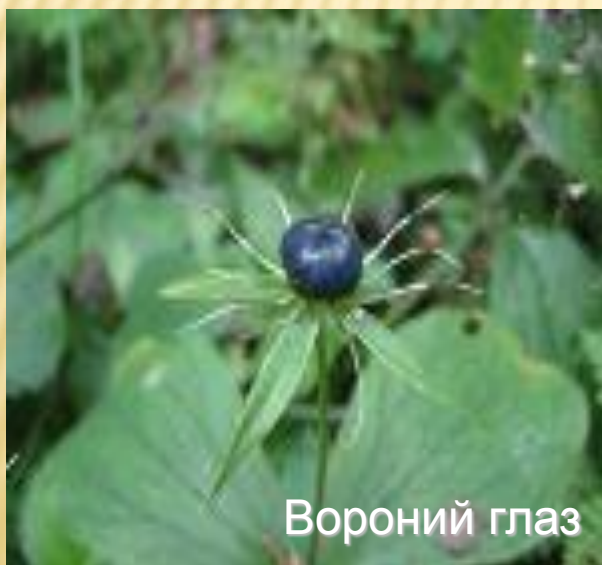
- Из места укуса удалить жало, стараясь не повредить мешочек с ядом; выдавить яд.
- Приложить кусок ваты, смоченный нашатырным или винным спиртом, водкой, перекисью водорода, раствором марганцовки.
- Приложите холодный компресс.
- В тяжелых случаях экстренно вызвать врача!



# ЯДОВИТЫЕ РАСТЕНИЯ



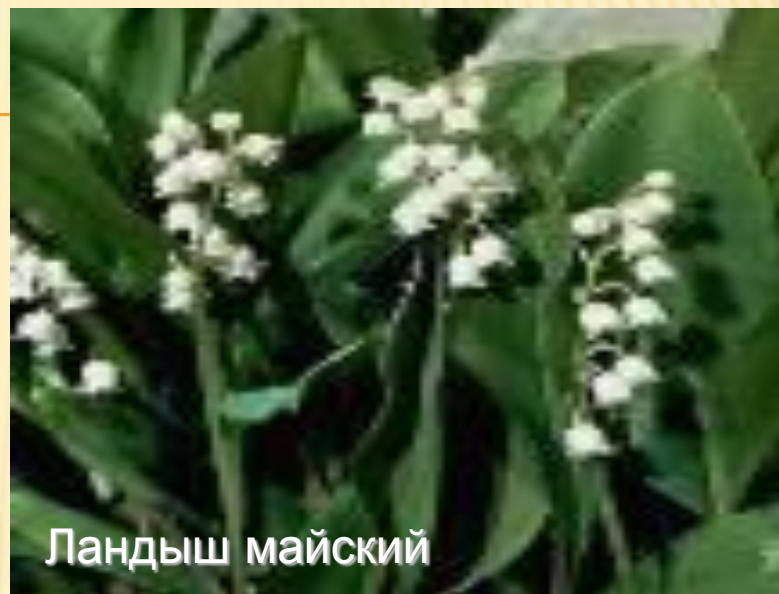
Волчник (волчье лыко)



Вороний глаз



Белена черная



Ландыш майский



Вех ядовитый



Паслен сладко - горький



# Ядовитая красота...



# ОПАСНОЕ РАСТЕНИЕ



# Ядовитые грибы



Волоконница Патуйяра



# Что нужно делать при отравлении

Главная задача –  
экстренно удалить  
яд:

1. Промывание желудка
2. Очистка кишечника
3. Поглощение яда адсорбентами



# Сколько источников потенциальной опасности можно найти на рисунке комнаты?

