

Маршрут  
из цикла «Природа Марий Эл» №2.  
«Урочище «Йошкар сер», Гора Карман Курык»

|  |   |
|--|---|
| <p><b>Название школьного образовательного туристского маршрута</b></p> | <p>«Природа Марий Эл. Урочище «Йошкар сер», гора Карман Курык»<br/>Маршрут №2 в цикле/комплексе маршрутов «Природа Марий Эл» с посещением дома-музея поэта Н.С. Мухина (д. Олыкъял)</p>   |
| <p><b>Ресурсы о регионе и районе маршрута</b></p>                      | <p><a href="https://promariel.ru/oopt/pamyatnik_prirody/urochishche-yoshkar-ser.html">https://promariel.ru/oopt/pamyatnik_prirody/urochishche-yoshkar-ser.html</a><br/><a href="http://www.biblmorki.ru/tbkr/UD/ecolog/urochishhe_joshkar_ser.pdf">http://www.biblmorki.ru/tbkr/UD/ecolog/urochishhe_joshkar_ser.pdf</a><br/><a href="https://visit-mariel.ru/routs/sights/urochishche-yoshkar-ser/">https://visit-mariel.ru/routs/sights/urochishche-yoshkar-ser/</a><br/><a href="http://komanda-k.ru/2012/mariiel/марийские-мегалиты-—гора-карман-курык-моркинский-р-н">http://komanda-k.ru/2012/mariiel/марийские-мегалиты-—гора-карман-курык-моркинский-р-н</a><br/><a href="https://zen.yandex.ru/media/id/5e85dd7268b5133828437fb9/piramidy-o-kotoryh-malo-kto-znaet-gora-karmankuryk-zagadochnaia-pescera-i-strannye-shary-604f51796c861f0107fa39af">https://zen.yandex.ru/media/id/5e85dd7268b5133828437fb9/piramidy-o-kotoryh-malo-kto-znaet-gora-karmankuryk-zagadochnaia-pescera-i-strannye-shary-604f51796c861f0107fa39af</a><br/><a href="https://www.culture.ru/institutes/11455/dom-muzei-n-s-mukhina">https://www.culture.ru/institutes/11455/dom-muzei-n-s-mukhina</a><br/><a href="https://www.youtube.com/watch?v=vOg8-87XZtU&amp;t=863s">https://www.youtube.com/watch?v=vOg8-87XZtU&amp;t=863s</a></p> <p>Урочище «Йошкар сер» расположено на северо-западе Моркинского района Республики Марий Эл на расстоянии 23 км от районного центра пос. Морки, между населенными пунктами Юрдуры и Шереганово, севернее трассы Йошкар-Ола — Морки. Карман Курык находится недалеко от д. Абдаево (трасса Йошкар-Ола - Морки, 95 км). В 9 км от урочища «Йошкар сер».</p> <p>Район характеризует развитая дорожная сеть, наличие населенных пунктов на всем протяжении маршрута.</p> |
| <p><b>Предполагаемая целевая аудитория</b></p>                         | <p>Обучающиеся 6-8 классов<br/>Семейные группы<br/>Специальная подготовка не требуется</p>  |

|  |   |
|--|---|
| <p><b>Сезон</b></p>  | <p>Май-октябрь</p> <p>В день проведения маршрута желательна хорошая сухая погода, т.к. часть активной части маршрута проходит по склонам холмов, по лесным тропам.</p>  |
| <p><b>Ключевые направления</b></p>   | <p>#Природа #Родной край #Наследие<br/>#Отечество #Культура #Экология #История</p>  |
| <p><b>Маршрут интегрируется в образовательные /воспитательные программы</b></p> <p><b>Возможные образовательные и воспитательные эффекты</b></p> | <p>- образовательные программы основного общего образования (предметные области по ФГОС – естествознание (окружающий мир); география; история и культура родного края) в рамках внеурочной деятельности</p> <p>- дополнительные общеобразовательные программы (туристско-краеведческой направленности)</p> <p>- программы воспитания /воспитательной работы</p> <p>Возможные образовательные и воспитательные эффекты:</p> <p>развитие познавательных интересов, накопление знаний, формирование умственных способностей, формирование отношения к миру, подготовка к исследовательской и проектной деятельности.</p> <p><u>Прогнозируемые результаты:</u></p> <p>- вовлечение в исследовательский процесс, самостоятельная работа с источниками;</p> <p>- формирование целостной картины географического положения и природных особенностей родного края;</p> <p>- знакомство с начальными требованиями экологической культуры и поведения на природе;</p> <p>- развитие интеллектуальных и творческих способностей обучающихся.</p> |
| <p><b>Возможный уровень познавательной/образовательной нагрузки</b></p>  | <p>Досуговый<br/>Ознакомительный<br/>Просветительский</p>   |
| <p><b>Доступность для детей с ОВЗ и детей-инвалидов</b></p>  | <p>Доступность только в составе смешанных групп</p> <p>Объекты показа на маршруте не оборудованы в рамках программы «Доступная среда»</p> <p>Необходимо специальное оборудование (планшеты для демонстрации, звукоусиливающая аппаратура)</p> <p>При отсутствии противопоказаний по физической нагрузке</p>   |

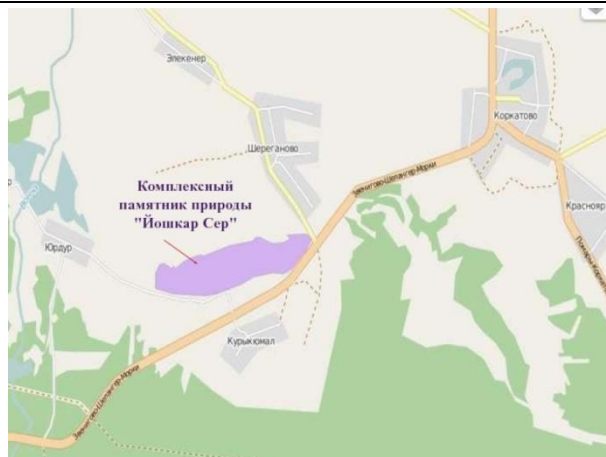
|  |   |
|--|---|
| <b>Продолжительность маршрута</b>  | 1 день  |
| <b>Протяженность маршрута</b>  | <p>Проезд на заказном транспорте Йошкар-Ола – д. Нылкудо (Моркинский район) – 90 км (1 час 30 мин), далее пешком к урочищу «Йошкар сер» около 700 м. Переезд от д. Нылкудо к д. Абдаево (9 км), далее по проселочной дороге до горы Карман Курык (см. схему) около 2 км. Гора Малый Карман Курык находится восточнее д. Абдаево, Большой Карман Курык – северо-восточнее д. Абдаево (см.схему). После посещения горы Карман Курык переезд в д. Олыкъял (2,5 км).</p> <p>Посещение дома-музея поэта Н.С. Мухина.</p>   |
| <b>Пункты, через которые проходит маршрут</b><br><br><b>Объекты показа</b> | <p>г. Йошкар-Ола – пос. Шелангер – д. Нылкудо (Моркинский район) – д. Абдаево – д. Олыкъял</p> <p>Объекты показа:</p> <p><b>Урочище «Йошкар сер»</b> - интересный объект с точки зрения геологического строения, обитания на его территории редких видов растений и животных, занесенных в Красную книгу Российской Федерации и Республики Марий Эл. Также обладает высокой эстетической привлекательностью, ландшафтным своеобразием, своеобразным геологическим строением и рельефом.</p> <p><b>Памятник природы: гора Большой Карман Курык и Малый Карман Курык</b> - комплексный геологический памятник природы федерального значения. Одно из самых загадочных и мистических мест Марий Эл, окутанное легендами и тайнами, и к тому же имеющее настоящие мегалитические сооружения – это камни кубической формы, которые вытесаны явно человеческими руками! Большая гора – это геометрически правильный параллелепипед с пропорциями кирпича и сторонами 400 на 800 метров, ориентированный с севера на юг. Плато наверху – ровное, как огромное футбольное поле, покрытое мелкой, будто подстриженной травкой. С трех сторон гора окружена огромным рвом. Таким, что перепад с плато составляет 40-45 метров. Глубина самого рва колеблется в пределах 10-15 метров; стены крутые, местами очень (использовать руки, а иногда и веревки). С севера на склоне густой смешанный лес, с востока – перелески. Северный</p> |

|   |   |
|---|---|
|   | <p>конец – это обрыв с отвесными скальными обнажениями до 8 метров и множественными карстовыми щелями, по которым можно с удовольствием лазить целый день.</p> <p>Малая гора отстоит от большой в полукилометре к югу, между ними, посередине – небольшое круглое карстовое озеро. Эта гора – квадрат со стороной метров 200, со всех сторон тоже окружена глубоким и крутым рвом, на дне которых, в карстовых воронках, снег лежит до июня.</p> <p>Но самое интересное - мегалиты. Они находятся на середине восточного склона большой горы, на ровном уступе, ближе к югу. Это несколько десятков огромных каменных блоков, геометрически правильных, одинаковых, размерами 140*140*250 см (примерно). Лежащих один на другом и в виде зубчатого уступа через правильные промежутки.</p> <p><b>Дом-музей поэта Н.С. Мухина.</b> Экскурсия «Н.С. Мухин — марийский поэт-просветитель». В музее имеется три экспозиционных помещения. В них представлены коллекции по этнографии, нумизматике, народно–прикладному искусству, а также документы и фотографии, художественные и научно–популярные книги.</p> <p>Николай Семёнович Мухин — марийский педагог, писатель, поэт, переводчик и общественный деятель — родился в деревне Олыкъял Моркинского района. Вся его жизнь посвящена педагогической и литературной деятельности. Им составлены учебники по марийскому языку для 7-летних школ, переведены на марийский язык книги для внеклассного чтения по географии, естествознанию, обществоведению. В 1917 г. в газете «Ужара» впервые были опубликованы его стихотворения. Им написано более 600 поэтических, драматургических произведений, очерков и рассказов. На родной язык он переводил стихи Пушкина, Тютчева, Некрасова, пьесы Толстого, Островского, роман «Мать» Горького. Но в 1937 г. Н.С. Мухин был арестован и расстрелян. 25 лет назад в родной деревне поэта — Олыкъял — был специально построен дом–музей, в котором хранятся экспонаты, рассказывающие о жизни и творчестве Н.С. Мухина.</p> |
| <p><b>Цели и задачи маршрута, в т.ч. образовательные и воспитательные</b></p> | <p><u>Цели маршрута</u> – формирование межпредметных связей, закрепление на практике знаний, полученных</p>   |

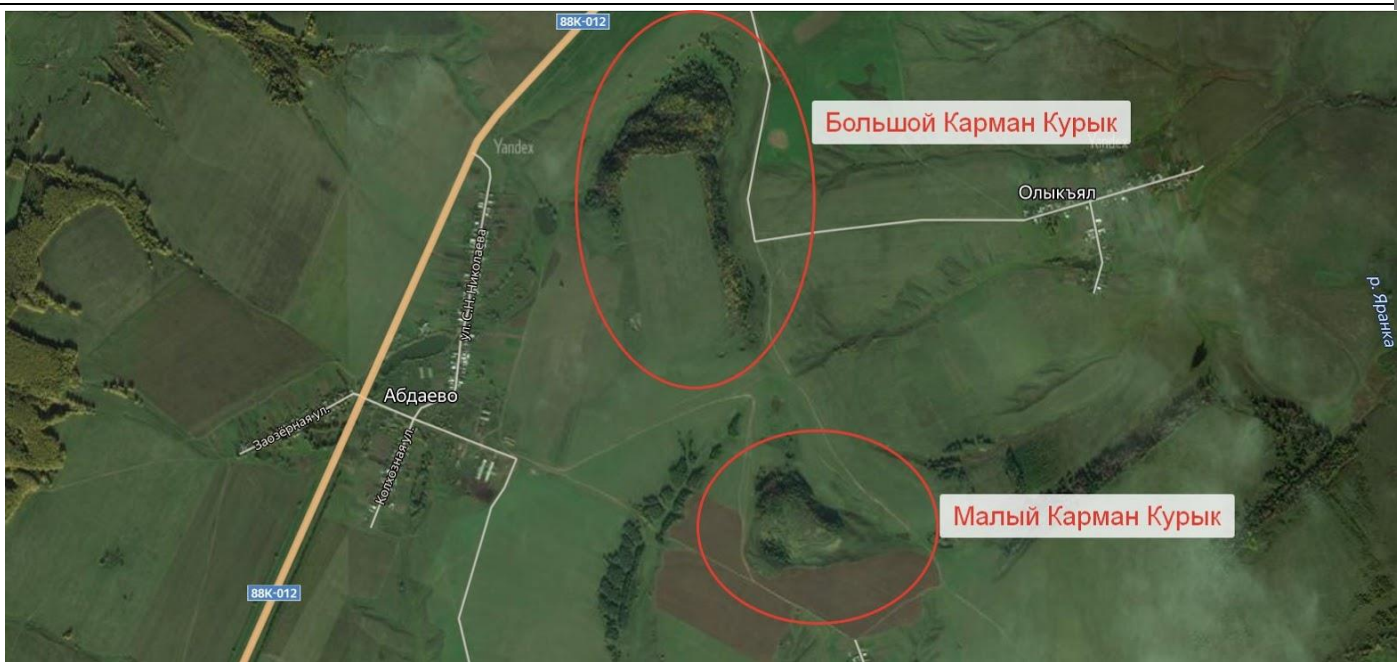
|                                      |  |
|--------------------------------------|--|
|                                      | <p>во время изучения предмета «География» и «История и культура родного края».</p> <p><u>Задачи маршрута:</u></p> <ul style="list-style-type: none"> <li>- развитие самостоятельности и навыков самоподготовки;</li> <li>- знакомство с уникальными природными объектами родного края;</li> <li>- знакомство с историей и культурой родного края;</li> <li>- знакомство с известными персоналиями, внесшими вклад в развитие марийской литературы;</li> <li>- подготовка группового или индивидуального исследовательского проекта и его защита (на уроке, конкурсе, олимпиаде и тд).</li> </ul> <p>По окончании маршрута предлагается оформить результаты полученных знаний в виде проекта, презентации, выступления.</p>   |
| <p><b>Дополнительные условия</b></p> | <p>Специальное туристское снаряжение не требуется</p> <p>Стоимость входного билета в музей.</p> <p>Сухой паек.</p> <p>Доступ в Урочище Йошкар сер и на Карман Курык свободный</p>  |
| <p><b>Карта маршрута</b></p>         | <p><a href="https://yandex.ru/maps/-/CCUFIYwwGD">https://yandex.ru/maps/-/CCUFIYwwGD</a></p> <p><a href="https://yandex.ru/maps/?ll=48.690199%2C56.378179&amp;mode=routes&amp;rtext=56.328684%2C48.697305~56.399270%2C48.797659&amp;rtt=auto&amp;ruri=~&amp;z=12">https://yandex.ru/maps/?ll=48.690199%2C56.378179&amp;mode=routes&amp;rtext=56.328684%2C48.697305~56.399270%2C48.797659&amp;rtt=auto&amp;ruri=~&amp;z=12</a></p> <p><a href="https://yandex.ru/maps/?ll=48.690199%2C56.378179&amp;mode=routes&amp;rtext=56.328684%2C48.697305~56.399270%2C48.797659&amp;rtt=auto&amp;ruri=~&amp;z=12">https://yandex.ru/maps/?ll=48.690199%2C56.378179&amp;mode=routes&amp;rtext=56.328684%2C48.697305~56.399270%2C48.797659&amp;rtt=auto&amp;ruri=~&amp;z=12</a></p> |

**Фотоматериал**

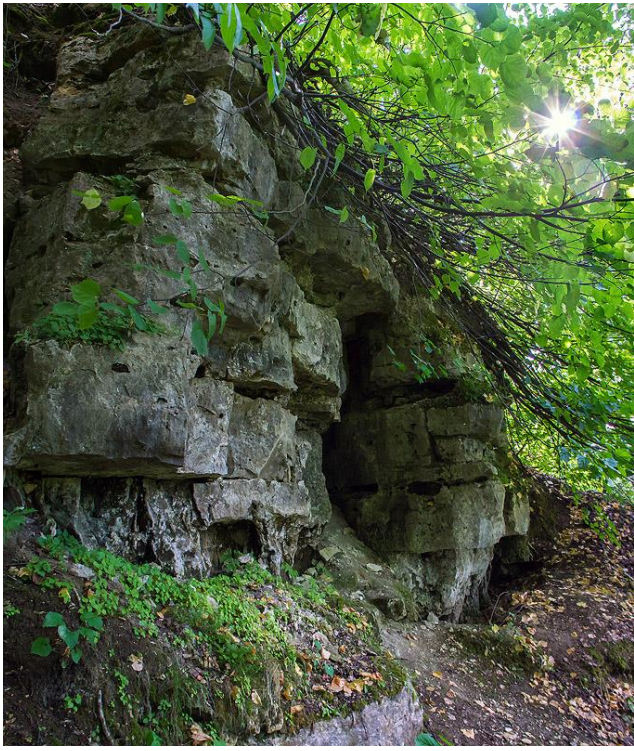
Урочище «Йошкар сер»



Гора «Карман курык»







Дом-музей Н.С. Мухина



**Программа  
1 день**

Переезд до д. Нылкудо (Моркинский район), далее пешком к урочищу «Йошкар сер» около 700 м. При движении по тропе: поиск интересных растений, в том числе занесенных в Красную книгу. Знакомство с растительным миром Моркинского района. Выход на вершину склона, обзор окрестностей, изучение слоев почвы склона. Возвращение обратно к автобусу. Переезд от д. Нылкудо к повороту на Карман курык (поворот направо за д. Абдаево) – 12 км. Посещение горы «Карман курык». Переезд в д. Олыкял – 2,5 км. Посещение дома-музея Н.С. Мухина.

**Методически материалы для работы на маршруте**

<https://pandia.ru/text/77/348/73646.php> Природные ресурсы Моркинского района Республики Марий Эл  
<https://ecoportal.info/krasnaya-kniga-respubliki-marij-el/> Красная книга Республики Марий Эл  
<https://nsportal.ru/shkola/geografiya/library/2021/09/22/rabochaya-programma-po-geografii-5-9-klassy-predmetnaya-liniya> Рабочая программа по географии 5-9 класс