



МЧС РОССИИ

**ГЛАВНОЕ УПРАВЛЕНИЕ
МИНИСТЕРСТВА РОССИЙСКОЙ ФЕДЕРАЦИИ
ПО ДЕЛАМ ГРАЖДАНСКОЙ ОБОРОНЫ,
ЧРЕЗВЫЧАЙНЫМ СИТУАЦИЯМ И ЛИКВИДАЦИИ
ПОСЛЕДСТВИЙ СТИХИЙНЫХ БЕДСТВИЙ
ПО РЕСПУБЛИКЕ МАРИЙ ЭЛ
(Главное управление МЧС России
по Республике Марий Эл)**

пр. Гагарина, 16 а, г. Йошкар-Ола,
Республика Марий Эл, 424006
Тел. (8362) 69-02-21, 69-02-72, факс 42-15-41
e-mail: gu@12.mchs.gov.ru

20.03.2024 № ИВ-170-1699

На № _____ от _____

Главам администраций
муниципальных образований
и руководителям организаций
Республики Марий Эл

(согласно расчету рассылки)

О направлении прогноза

Представляем среднесрочный прогноз чрезвычайных ситуаций природного и техногенного характера на территории Республики Марий Эл на апрель 2024 года.

Необходимо учитывать данную информацию при планировании превентивных мероприятий.

Приложение: в электронном виде.

Начальник Главного управления
генерал-майор внутренней службы

В.Н. Шангин



**ДОКУМЕНТ ПОДПИСАН
ЭЛЕКТРОННОЙ ПОДПИСЬЮ**

Сертификат: 00B6BF8AE89A9AE5808779F52261352CAE
Владелец: Шангин Виктор Николаевич
Действителен с 01.02.2023 по 26.04.2024

Хмелькова Марина Александровна
(8362)690254

**СРЕДНЕСРОЧНЫЙ ПРОГНОЗ
возникновения природных и техногенных
чрезвычайных ситуаций на территории Республики Марий Эл
на апрель 2024 года**

(разработан на основе данных
Марийского ЦГМС – филиала ФГБУ «Верхнее-Волжское УГМС»,
Управления Федеральной службы по надзору в сфере защиты прав потребителей
и благополучия человека по Республике Марий Эл,
отдела ГИМС Главного управления МЧС России по Республике
Марий Эл, РГКУ «Информационный центр Республики Марий Эл»,
ГБУ Республики Марий Эл «Марийская аварийно-спасательная служба»,
Управления ГИБДД МВД по Республике Марий Эл,
ЦУКС ГУ МЧС России по Республике Марий Эл)

1. Анализ чрезвычайных, аварийных и других ситуаций на территории республики в феврале 2024 года

В феврале 2024 года чрезвычайных ситуаций (далее – ЧС) не зарегистрировано. За аналогичный период прошлого года (далее – АППГ) ЧС не зарегистрировано.

С начала текущего года по состоянию на 18 марта на территории республики чрезвычайных ситуаций не зарегистрировано. За аналогичный период прошлого года ЧС не зарегистрировано.

1.1. Метеорологическая обстановка

В первой декаде февраля наблюдалась неустойчивая по температурному режиму, в первой половине теплая и аномально теплая погода с ежедневными осадками. Средняя за декаду температура воздуха оказалась на 1,5-3°C выше средних многолетних значений. В сумме за декаду выпало 2-3 декадные нормы осадков.

Во второй декаде февраля наблюдалась неустойчивая погода с резкими колебаниями температуры воздуха. Средняя за декаду температура воздуха оказалась на 4°C ниже средних многолетних значений. В сумме за декаду выпало от 110 до 160% осадков.

В большую часть третьей декады наблюдалась теплая без осадков погода. В среднем за декаду температура воздуха оказалась на 1-2°C выше средних многолетних значений.

1.2 Техногенная обстановка

1.2.1. Анализ техногенных пожаров

В феврале месяце зарегистрирован 51 бытовой пожар (48 - АППГ), на пожарах погибло 8 человек (1 - АППГ), травмированных 1 (1 – АППГ).



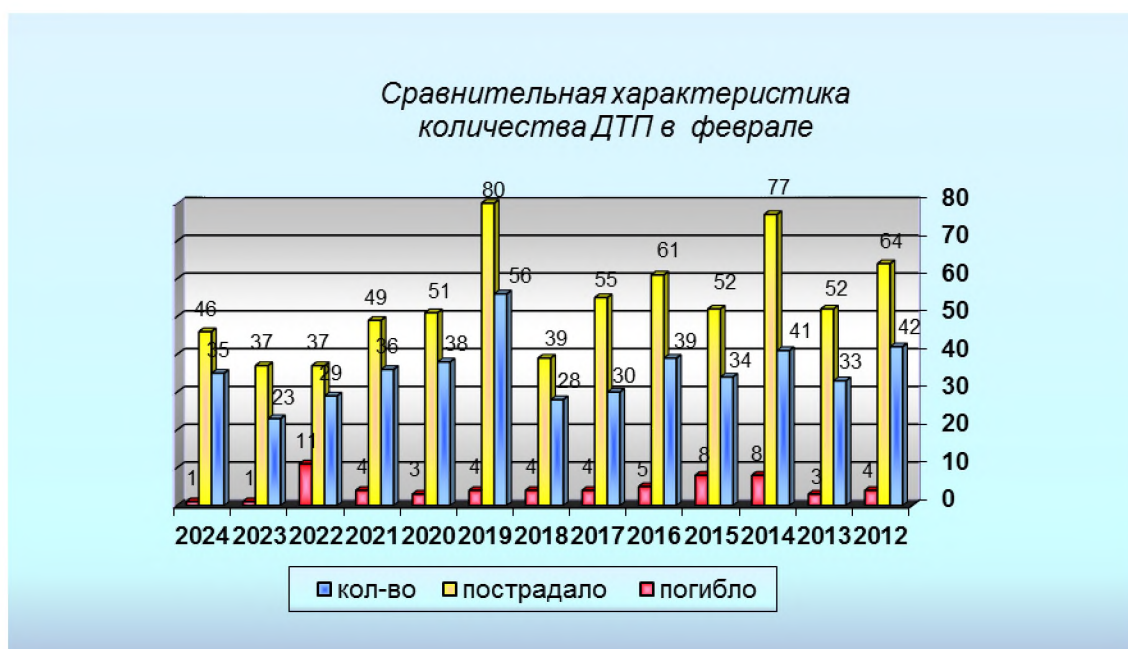
Основными причинами пожаров являлись неосторожное обращение с огнем, поджоги, нарушение правил пожарной безопасности при эксплуатации бытовых

электроприборов, электрооборудования и печей, а также нарушение правил установки и эксплуатации транспортных средств.

Наиболее неблагоприятными в отношении количества бытовых пожаров за отчетный период являлись г. Йошкар-Ола, г. Волжск, Медведевский и Волжский районы.

1.2.2. Анализ аварий на транспорте

В феврале месяце по данным оперативной информации было зарегистрировано 35 дорожно-транспортных происшествия (23 – АППГ). В результате произошедших ДТП пострадало 46 человек (37 – АППГ), из них погибших 1 (1- АППГ).



Основными факторами, влияющими на возникновение дорожно-транспортных происшествий (далее - ДТП) с пострадавшими (погибшими), на территории республики являлись: нарушение правил дорожного движения (далее - ПДД) водителями транспортных средств (основные нарушения – управление транспортным средством в состоянии алкогольного опьянения и несоблюдение скоростного режима и очередности проезда) на фоне неблагоприятных метеорологических условий (ухудшение видимости, на дорогах местами гололеда).

Аварийные ситуации на железнодорожном и авиационном транспорте не зарегистрированы.

1.2.3. Анализ аварийности на системах жизнеобеспечения населения

С начала 2024 года на территории республики крупных аварий на системах жизнеобеспечения, способных повлечь за собой возникновение чрезвычайных ситуаций, не произошло.

За отчетный период (февраль 2024 года) крупных аварий на системах жизнеобеспечения, способных повлечь за собой возникновение чрезвычайных ситуаций, не произошло. Было зарегистрировано 26 технологических нарушений

(аварий) (АППГ –18) и 0 инцидентов на системах жизнеобеспечения населения (АППГ –2).

1.2.4. Анализ аварийности на нефте-, газопроводах

Аварии на магистральных нефте- и газопроводах на территории республики не зарегистрированы.

1.3. Природная обстановка

1.3.1. Гидрологическая обстановка

Реки Республики Марий Эл находятся в режиме зимней межени.

На водных объектах республики, характеризующихся образованием устойчивого ледового покрова, наблюдается ледостав. На малых реках республики в течение месяца отмечались резкие колебания уровня воды, обусловленные влиянием ледовых явлений. Вместе с тем по причине прохождения дневных оттепелей наблюдались изменения структуры льда и его толщины.

По состоянию на 18 марта 2024 года на малых реках республики, характеризующихся образованием устойчивого ледостава, толщина льда в среднем составляла 15-30 см. Безопасным для выхода человека на лед является лед толщиной не менее 10 см, для группы лиц – 12-20 см.

1.3.2. Агроклиматическая обстановка

Высота снежного покрова и глубина промерзания почвы

В связи с обильными осадками высота снежного покрова на полях в феврале увеличилась и на конец месяца оказалась больше нормы. Из-за высокого снежного покрова глубина промерзания почвы на большинстве полей не изменилась, повсеместно она оставалась меньше нормы.

По состоянию на 29 февраля высота снежного покрова на 20-25 см выше средних многолетних значений, глубина промерзания почвы меньше нормы на 55-85 см.

Высокая температура почвы на глубине залегания узла кущения озимых зерновых культур и корневой шейки многолетних трав (-0,-1°C), небольшая глубина промерзания почвы менее 30 см и длительное залегание высокого (более 30 см) снежного покрова в течение 6 декад подряд создали угрозу для ослабления и повреждения растений от выпревания.

С 10 января 2024 г. в восточных районах, а с 20 января 2024 г. в центральном районе и правобережье республики наблюдается опасное агрометеорологическое явление – выпревание.

1.4 Биологическая опасность

В целом по республике биолого-социальная обстановка стабильная и находится на контроле Управления Роспотребнадзора по Республике Марий Эл.

Эпидемии. Эпидемиологическая обстановка в норме.

По данным Управления Роспотребнадзора по Республике Марий Эл в январе-феврале 2024 года зарегистрировано 40375 случаев инфекционных и паразитарных заболеваний по 32 нозологическим формам, что на 3,4% больше в сравнении с аналогичным периодом 2023 года (39044 случая). В структуре заболеваемости 92,1% приходится на ОРВИ и грипп. Сумма всех инфекций без учёта ОРВИ и гриппа

увеличилась на 18%: зарегистрированы 3209 случая заболеваний против 2720 случаев в январе-феврале 2023 года.

Не зарегистрированы случаи заболеваний дифтерией, краснухой, эпидемическим паротитом, бактериальной дизентерией, энтеровирусной инфекцией, острым вирусным гепатитом А, острым вирусным гепатитом В, бешенством, малярией, дифиллоботриозом, амебиазом, трихинеллёзом, описторхозом, дирофиляриозом, другими гельминтозами, трихоцефалёзом, тениозами, гименолепидозом, поствакцинальные осложнения.

В республике в январе-феврале 2024 года зарегистрировано 734 случая заболеваний новой коронавирусной инфекцией (COVID-19), что на 15% меньше в сравнении с аналогичным периодом 2023 года (864 случая).

В сравнении с аналогичным периодом 2023 года отмечается снижение заболеваемости по 11 нозологическим формам инфекционных и паразитарных заболеваний, в том числе: сальмонеллёзом – с 18 до 5 случаев (показатель ниже среднемноголетнего уровня (далее – СМУ) в 2,1 раза), хроническим вирусным гепатитом С – с 16 до 12 случаев (показатель выше СМУ на 36,4%), скарлатиной – на 31,1% (показатель ниже СМУ в 2,7 раза), туберкулёзом (впервые выявленным) – с 30 до 28 случаев (показатель на 14,1% ниже СМУ), гонококковой инфекцией – с 16 до 4 случаев (показатель в 3,3 раза ниже СМУ), дерматофитией, вызванной грибами рода *Microsporium* – с 20 до 14 случаев (показатель ниже СМУ в 2,1 раза), аскаридозом – с 10 до 3 случаев (показатель ниже СМУ в 3,3 раза), токсоплазмозом – с 2 до 1 случая, токсокарозом – с 6 до 4 случаев. Снизилось на 11% число людей, пострадавших от укусов животными (показатель на 13,2% ниже СМУ).

На уровне января-февраля 2023 года регистрировалась заболеваемость хроническим вирусным гепатитом В (6 случаев), опоясывающим лишаем (7 случаев).

Произошло увеличение заболеваемости по 14 нозологическим формам, в том числе острыми кишечными инфекциями (установленной и неустановленной этиологии) – на 8,9% (показатель ниже СМУ на 14,2%), острыми инфекциями верхних дыхательных путей (ОРВИ) – на 2,2% (показатель на уровне СМУ), ветряной оспой – на 40,5% (показатель ниже СМУ на 5,3%), пневмонией (внебольничной) – в 1,6 раза (показатель ниже СМУ в 2 раза), гриппом – на 4,6% (показатель выше СМУ в 3,7 раза), геморрагической лихорадкой с почечным синдромом – с 2 до 17 случаев (показатель ниже СМУ на 16,7%), инфекционным мононуклеозом – на 2,7% (показатель на 10,5% выше СМУ), ВИЧ-инфекцией – с 26 до 39 случаев (показатель выше СМУ в 1,8 раза), генерализованной формой менингококковой инфекции – с 1 до 2 случаев, сифилисом – с 4 до 5 случаев (показатель на 13,6% выше СМУ), педикулезом – с 6 до 7 случаев, лямблиозом – в 1,6 раза (показатель выше СМУ в 3,6 раза), энтеробиозом – на 24% (показатель ниже СМУ на 27,6%), чесоткой – с 4 до 5 случаев.

Зарегистрированы также 94 случая заболеваний коклюшем, 4 случая – корью, 2 случая – цитомегаловирусной инфекцией, по 1 случаю – острым вирусным гепатитом С, эхинококкозом, в январе-феврале 2023 года заболеваемость по данным нозологическим формам не регистрировалась.

По данным оперативной информации с начала текущего года по состоянию на 18 марта на водных объектах республики зарегистрировано 1 происшествие, утонувших 0 (АППГ – 2, утонувших – 1).

Эпизоотии:

Эпизоотическая ситуация находится под постоянным контролем Комитета ветеринарии Республики Марий Эл.

Приказом Комитета ветеринарии Республики Марий Эл № 179 от 15.09.2023г. введены ограничительные мероприятия (карантин) по трихинеллезу на отдельной территории Медведевского муниципального района, по адресу: РМЭ, Медведевский район, п. Чернушка, Сидоровское сельское поселение.

Приказом Комитета ветеринарии Республики Марий Эл № 240 от 04.12.2023г. введены ограничительные мероприятия (карантин) по листериозу на отдельной территории Моркинского муниципального района, по адресу: РМЭ, Моркинский район, дер. Большие Шали.

№ п/п	МО	Населенный пункт	Дата введения карантина	Нормативно-правовой акт	Животное, контакт с людьми
1	Медведевский МР	п. Чернушка	15.09.2023	Приказ Комитета ветеринарии РМЭ №179 от 15.09.2023 до особого распоряжения.	Медведь
2	Моркинский МР	дер. Большие Шали	04.12.2023	Приказ Комитета ветеринарии РМЭ № 240 от 04.12.2023 до особого распоряжения	Крупный рогатый скот
	2 МО				

Эпифитотии: Эпифитотическая обстановка в норме.

1.5. Сейсмологическая, РХБ и геомагнитная обстановка.

Сейсмологическая обстановка в норме. За отчетный период сейсмологических событий не произошло.

РХБ обстановка в норме. Геомагнитная обстановка в норме.

2. Прогноз чрезвычайных, аварийных и других ситуаций на территории республики в апреле 2024 года

В апреле 2024 года на территории Республики Марий Эл прогнозируется возникновение до 2 ЧС природного и/или техногенного характера не выше муниципального уровня.

2.1. Природные ЧС

В апреле на территории республики возможно возникновение до 2 ЧС природного характера не выше муниципального уровня.

Источниками природных ЧС может послужить комплекс неблагоприятных метеорологических условий (резкие колебания суточных температур воздуха, шквалы, сильные осадки, весенний паводок, начало сезона природных пожаров, сезонная подвижка грунта).

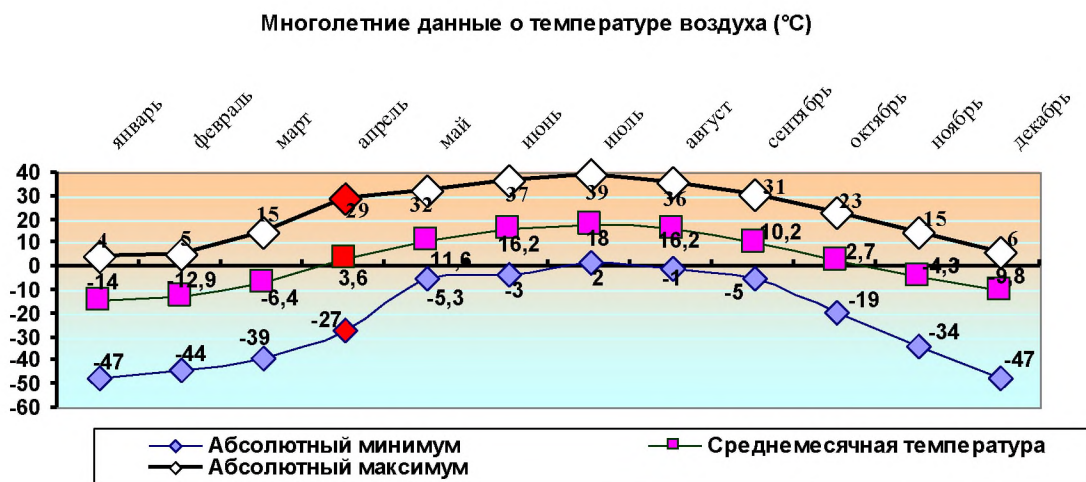
Прогноз неблагоприятных и опасных метеорологических явлений

По данным сайта Gismeteo:

В первой декаде апреля прогнозируется переменная облачность, местами осадки в виде снега, снега с дождем. Температура воздуха в среднем составит днем +6...+10 °С, ночью +1...+2 °С.

Во второй декаде месяца переменная облачность, местами дождь. Температура воздуха днем +9...+11°С, ночью +2...+4 °С.

В течение месяца возможны резкие колебания суточных температур воздуха.



Прогноз гидрологической обстановки

По данным многолетних наблюдений, как правило, в период I-II декады апреля на реках республики наблюдается процесс разрушения ледяного покрова и прохождение периода половодья, обусловленного весенним снеготаянием.

По состоянию на 18 марта текущего года с учетом сформировавшихся гидрометеорологических условий (глубина промерзания почвы – ниже нормы; высота снежного покрова и запасы влаги в снеге выше нормы), прогноза метеорологических условий на конец марта - начало апреля (положительные температуры в дневное время, отрицательные температуры в ночное время, небольшие осадки), то можно ожидать спокойный характер развития паводковой обстановки в сроки на одну декаду позже средних многолетних сроков (конец II декады - III декада апреля), а максимальные отметки уровней воды будут соответствовать среднемноголетним значениям или незначительно их превышать, но не достигнут значений опасных явлений.

По информации Министерства природных ресурсов, экологии и охраны окружающей среды Республики Марий Эл в соответствии с проведенными инженерными изысканиями в целом по республике установлено 22 зоны затопления, подтопления (по 54 населенным пунктам, в том числе 3 СНТ, 1 база отдыха), 11 из которых находятся в зоне влияния Куйбышевского водохранилища, 5 - в зоне влияния Чебоксарского водохранилища, 2 - в зоне влияния р. Малая Кокшага, 1 - в зоне влияния р. Илеть, 1 - в зоне влияния р. Рутки, 2 - в зоне влияния р. Большой Кундыш.

В случае достижения критических значений уровней воды на реках республики в зоне затопления (подтопления) могут оказаться шесть населенных пунктов: г.Йошкар-Ола, п.Нолька, д. Якимово и Якимовский выселок, п.Куяр, (р. М.Кокшага), с. Кокшайск и СНТ «Волгарь» (р.Волга), д. Три Рутки (р. Рутка).

При значениях отметок уровней воды выше среднегодовых могут оказаться подтопленными:

на р. М. Кокшага - 5 жилых домов городского округа «Город Йошкар-Ола» (54 чел.), 9 жилых домов городского округа «Город Йошкар-Ола» п. Нолька (34 чел.), 8 жилых домов городского округа «Город Йошкар-Ола» д. Якимово (33 чел.) и около 32 домов (83 чел.) в п. Куяр;

на р. Волга—порядка 6 жилых домов (26 чел.) в п. Кокшайск и 11 приусадебных участков СНТ «Волгарь»;

на р. Рутка - до 3 жилых домов (5 чел.) в н.п. Три Рутки.

В зоне прохождения паводковых вод проходят 10 нитей 4-х газопроводов (р. Волга) и 1 нефтепровод (р. Ветлуга).

Паводковая обстановка на р. Волге зависит не только от гидрометеорологических условий, но и от согласованной работы Волжско-Камского каскада в целом. Особую угрозу в период весеннего половодья для Республики Марий Эл представляет режим работы Чебоксарского гидроузла на р. Волга. В случае аварийного сброса Чебоксарского гидроузла в зоне затопления на территории республики могут оказаться населенные пункты, социально значимые объекты, объекты экономики и объекты жизнеобеспечения на территории г. Волжска, г. Козьмодемьянска, Волжского, Звениговского и Юринского районов.

Также в период активного снеготаяния, а также при прохождении дождей и выпадении мокрого снега существует угроза подтоплений поверхностными талыми водами зданий, сооружений жилого сектора, дачных участков и дорог, расположенных в низинных участках местности и с низкой пропускной способностью и неисправностью коллекторно-дренажных систем, а также подвалов частных домов за счет поднятия уровня грунтовых вод.

Заторные явления не характерны для рек республики. Вместе с тем, в случае засорения русла малых рек в период ледохода бытовым мусором, зарастания русла кустарниками и т.д. существует вероятность возникновения затора.

Возникновение ЧС, обусловленное подтоплением объектов экономики, использующих в своем производстве аварийно-химически-опасные и взрывопожароопасные вещества, животноводческих объектов сельскохозяйственных предприятий, полигонов твердо бытовых отходов, кладбищ и сибиреязвенных скотомогильников не прогнозируется.

По состоянию на 18 марта 2024 года гидрометеорологические условия для возникновения чрезвычайных ситуаций отсутствуют.

Прогноз пожароопасной обстановки

Чрезвычайные ситуации, обусловленные природными пожарами, в апреле на территории республики не прогнозируются.

По данным многолетних наблюдений в республике в апреле наблюдается низкая природная пожарная опасность. Средний срок возникновения первого весеннего пожара приходится на третью декаду апреля. В среднем в апреле возникает до 10 пожаров со средней площадью одного пожара до 5,6 га.

С учетом складывающихся гидрометеорологических условий (по данным Марийского ЦГМС - филиала ФГБУ «Верхне-Волжское УГМС» в текущем году высота снежного покрова и запас воды в снеге - выше нормы, глубины промерзания почвы - меньше нормы), прогнозируемых погодных условий и сроков схода

снежного покрова начало пожароопасного сезона в 2024 году на территории республики можно прогнозировать в сроки близкие среднемуголетним срокам (II-III декада апреля), а значения показателей пожарной опасности (количество лесных пожаров и их площадь) могут оказаться в пределах или немного превышать среднемуголетние значения.

В случае установления в апреле сухой и теплой погоды могут возникать вспышки природных пожаров во многих районах республики, с наибольшей вероятностью в Медведевском и Звениговском районах. Основными причинами возникновения пожаров в апреле могут послужить весенние неконтролируемые сельскохозяйственные палы сухой прошлогодней травы, а также несоблюдение населением, отдыхающим и работающим в лесу правил пожарной безопасности.

Прогноз сейсмологической, РХБ и геомагнитной обстановки

Территория Республики Марий Эл характеризуется низкой сейсмической опасностью. Возникновение землетрясений не прогнозируется. Существует вероятность возникновения средней степени активности процесса овражной эрозии в юго-восточных районах республики (Волжском и Моркинском районах). На остальной территории районов активность будет низкая или полностью отсутствовать.

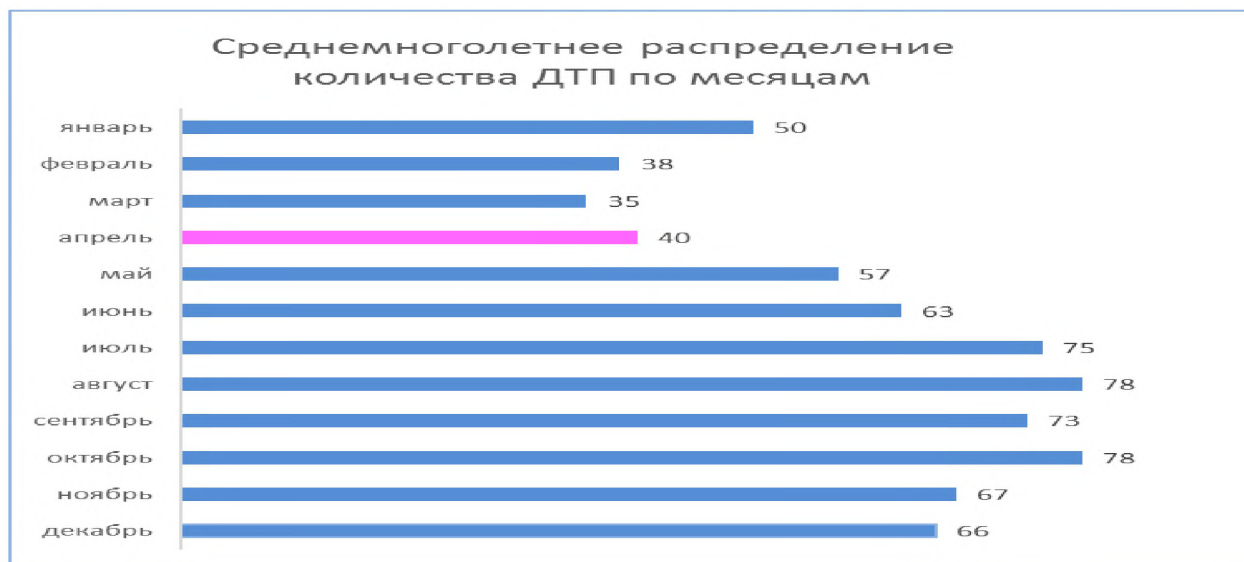
Ухудшения РХБ и геомагнитной обстановки не прогнозируется.

2.2. Техногенные ЧС

В апреле на территории республики возможно возникновение до 2 ЧС техногенного характера не выше муниципального уровня. Источниками ЧС могут послужить: крупные транспортные аварии либо аварии на системах жизнеобеспечения населения.

Аварии на транспорте

В апреле интенсивность движения автотранспорта повышается за счет транспортных средств, которые начали эксплуатировать после зимнего хранения и за счет возрастания средней скорости транспортного потока при лучших, чем в зимнее время, дорожных условиях.



В прогнозируемый период существует вероятность возникновения крупных ДТП, особенно в темное время суток, способных достичь масштабов ЧС локального уровня, обусловленных нарушением ПДД всеми участниками движения (основные нарушения – несоблюдение водителями скоростного режима, очередности проезда, выезд на встречную полосу движения, состояние алкогольного опьянения, как водителей, так и пешеходов) на фоне неблагоприятных метеорологических условий (ухудшение состояния дорожного полотна после зимы, ухудшение видимости из-за осадков, мокрое асфальтное покрытие). Также сохранится вероятность возникновения случаев детского дорожно-транспортного травматизма.

В случае повышения температуры воздуха и увеличения жидких осадков существует вероятность возникновения затруднений в движении транспорта по дорогам республики, в том числе экстренных оперативных служб, по причине подтопления тальми и поверхностными водами автомобильных дорог, расположенных в низинных участках местности.

Наиболее неблагоприятная обстановка в отношении аварийности на дорогах прогнозируется в г. Йошкар-Оле, г. Волжске, Звениговском и Медведевском районах, а также на дорогах республиканского значения в направлении г. Казань, г. Нижний-Новгород и г. Чебоксары.

Силы и средства реагирования на ДТП:

Муниципальное образование	Силы и средства для реагирования на угрозы ЧС		
	РГУ «Марийская служба аварийно-спасательных и экологических работ»	ПЧ, №	Лечебные учреждения
Волжский МР	Волжская аварийно-спасательная группа	12, 9, 32, 1, 17, 55	Волжская ЦРБ
Звениговский МР	Звениговская аварийно-спасательная группа	40, 24, 41, 42, 30, 62	Звениговская ЦРБ
Медведевский МР	Центральный аварийно-спасательный отряд	25, 13, 31, 47, 59, 57	Медведевская ЦРБ
г. Йошкар-Ола	Центральный аварийно-спасательный отряд	2, 13, 4, 5, 6, 22, 23	РКБ Йошкар-Олинская городская больница

Время прибытия подразделений на указанных трассах не превышает установленный норматив.

Аварии на железнодорожном и авиационном транспорте, способные достичь параметров ЧС, не прогнозируются.

Аварии на системах жизнеобеспечения населения и объектах энергоснабжения

На всей территории республики в апреле повышается вероятность возникновения технологических нарушений (аварий) на системах теплоснабжения, водоснабжения населения и канализации. Причинами могут послужить: сезонная подвижка грунта, неустойчивый температурный режим на фоне изношенности сетей и оборудования на них. Наиболее уязвимыми являются г. Йошкар-Ола, г. Волжск, Медведевский район.

Также в апреле существует вероятность возникновения технологических нарушений на системах электроснабжения связанных с отключением

электроэнергии потребителям. Причиной возникновения отключений может послужить повреждение воздушных ЛЭП (схлесты/обрывы проводов, повреждение опор) из-за комплекса неблагоприятных метеорологических явлений (шквалистый ветер, сильные осадки, падение веток деревьев на провода и т.д.). Наиболее уязвимыми являются г. Волжск, Звениговский, Медведевский, Моркинский и Оршанский районы.

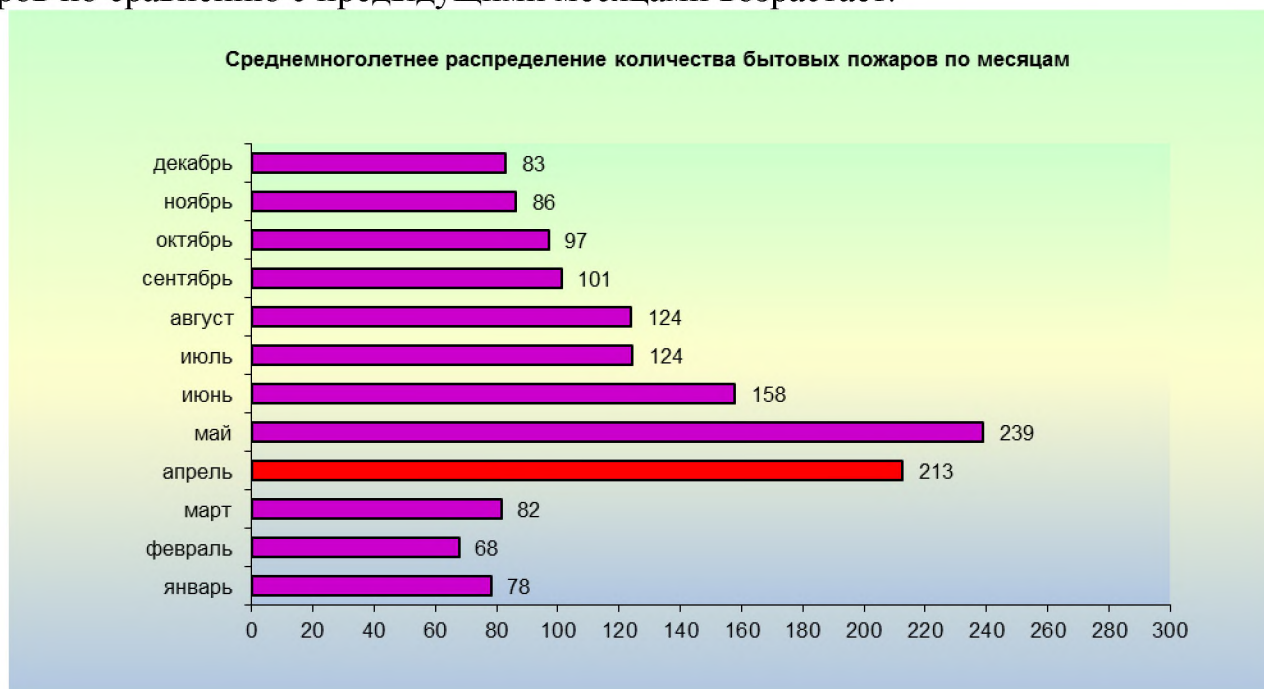
В периоды усиления порывов ветра на всей территории республики повышается угроза возникновения повреждений кровельного покрытия зданий и сооружений, козырьков зданий, слабоурепленных конструкций (рекламных щитов, билбордов и т.д.), надземных участков придомовых газопроводов (причина - падение деревьев и слабоукрепленных конструкций на газопроводы).

Анализируя АППГ и прогнозируемые погодные условия, можно предположить, что число аварий на системах жилищно-коммунального хозяйства будет на уровне среднестатистических значений, характерных для данного периода. Вероятность возникновения крупных аварий на системах жилищно-коммунального хозяйства, способных достичь уровня ЧС - 0,4.

Пожары (взрывы) на объектах жилого, социально-бытового назначения.

На всей территории республики сохранится вероятность возникновения техногенных пожаров в жилом секторе, в том числе с травмированием и гибелью людей.

Статистика последних лет показывает, что в апреле количество бытовых пожаров по сравнению с предыдущими месяцами возрастает.



Основными причинами пожаров могут явиться: неосторожное обращение с огнем; нарушение правил пожарной безопасности при эксплуатации печей; недостаток конструкции, изготовления и монтажа электрооборудования; нарушение правил пожарной безопасности при эксплуатации бытовых электроприборов и электрообогревательных приборов; неисправность печного или газового оборудования в домах частного сектора, поджоги и т.д.

Сохраниться повышенная вероятность возникновения пожаров на территориях населенных пунктов, в домах частного сектора по причине нарушений правил пожарной безопасности при топке бань, отопливании домов. Также сохранится вероятность возникновения пожаров, особенно в выходные дни, по причине неосторожности при курении, в том числе в состоянии алкогольного опьянения.

В периоды усиления порывов ветра на всей территории республики повышается угроза возрастания материального ущерба от пожаров и количества погибших/травмированных в них по причине быстрого распространения огня.

Наиболее уязвимыми муниципальными образованиями по республике являются: г. Йошкар-Ола, Волжский, Звениговский и Медведевский районы.

Силы и средства реагирования на пожары:

Муниципальный район	Силы и средства для реагирования на угрозы ЧС		
	РГУ «Марийская служба аварийно-спасательных и экологических работ»	ПЧ, №	ЛУ
Звениговский	Звениговская аварийно-спасательная группа	40, 24, 41, 42, 30, 62	Звениговская ЦРБ
Медведевский	Центральный аварийно-спасательный отряд	25, 13, 31, 47, 59, 57	Медведевская ЦРБ
г. Йошкар-Ола	Центральный аварийно-спасательный отряд	2, 13, 4, 5, 6, 22, 23	Республиканская клиническая больница Йошкар-Олинская городская больница

Время прибытия необходимых спасательных подразделений до всех населенных пунктов указанных муниципальных образований не превышает установленный норматив (20 мин для районов, 10 мин по городу).

Аварии на нефте- и газопроводах

Аварии на магистральных нефте- и газопроводах не прогнозируются.

2.3. Биологические источники ЧС

Эпидемии: ЧС не прогнозируются.

В предстоящий период прогнозируется сезонное возрастание заболевания населения ГЛПС. Наибольшее количество заболевших вероятно в г. Йошкар-Оле и Медведевском районе.

Прогнозируется сезонное возрастание уровня заболеваемости населения простудными заболеваниями с воздушно-капельным механизмом передачи, в том числе ОРВИ, новой коронавирусной инфекции.

Возможны случаи заблудившихся в лесу людей, вышедших на прогулку.

Возможны случаи травмирования населения по причине схода снежных и ледовых масс с крыш зданий.

В весенний период возрастает уровень заболеваемости населения болезнями с фекально-оральным механизмом передачи, а также острыми кишечными заболеваниями (ОКЗ) и вирусным гепатитом «А» (ВГА).

В предстоящий период таяния льда возрастает вероятность возникновения несчастных случаев на водных объектах республики, связанных с выходом людей

(детей) и техники на лед. Особую опасность представляют места, где быстрое течение, родники, где выступают на поверхность кусты, трава, где в водоем впадают ручьи и вливаются теплые сточные воды промышленных предприятий.

Эпизоотии: Резкого ухудшения эпизоотической обстановки в Республике Марий Эл не прогнозируется. Существует вероятность возникновения единичных случаев бешенства, высокопатогенного гриппа птиц, африканской чумы свиней на территории Республики Марий Эл.

На период первая декада апреля - вторая декада мая приходится время пролета и гнездования водоплавающей птицы на территории республики. В этот период территории, с прилегающими к ним водоемами являются зоной риска возникновения очагов заболевания гриппа птиц среди домашней птицы и на птицеводческих предприятиях, расположенных вблизи водоемов.

Эпифитотии: Резкого ухудшения обстановки в Республике Марий Эл не прогнозируется.

3. Состав и степень неотложности мероприятий по предупреждению, предотвращению, локализации ЧС и ликвидации ее последствий.

Главное управление МЧС России по Республике Марий Эл функционирует в режиме «ПОВСЕДНЕВНАЯ ДЕЯТЕЛЬНОСТЬ».

Органы управления, силы и средства ТП РСЧС Республики Марий Эл функционируют в режиме ПОВСЕДНЕВНАЯ ДЕЯТЕЛЬНОСТЬ.

4. Рекомендации по снижению рисков и смягчению последствий чрезвычайных ситуаций.

4.1. Природные ЧС

При получении штормового предупреждения о возникновении неблагоприятных или опасных природных явлений, или об ухудшении погодной обстановки по причине резких изменений погодных условий, усиления порывов ветра, сильных осадков и т.д., в целях обеспечения бесперебойной работы систем жизнеобеспечения населения, социально-значимых объектов и объектов экономики республики, снижения риска возникновения ЧС и обеспечения оперативного реагирования на возможные аварийные ситуации необходимо:

руководителям министерств, органов исполнительной власти Республики Марий Эл и главам администраций муниципальных образований Республики Марий Эл:

ведение контроля за обстановкой на социально-значимых, потенциально опасных объектах, объектах жизнеобеспечения населения и прилегающих к ним территориях;

обеспечивать поддержание готовности аварийных служб и бригад;

обеспечивать поддержание готовности к работе автономных источников электропитания;

принятие дополнительных мер по обеспечению устойчивого функционирования объектов экономики и жизнеобеспечения населения, имеющих непрерывный цикл работы;

уточнить планы действий (взаимодействия) по предупреждению и ликвидации возможных чрезвычайных ситуаций;

привести в соответствующий режим функционирования органы управления, силы и средства РСЧС (Федеральный закон № 68 (в редакции от 29.12.2022 № 594-ФЗ);

обеспечить контроль за функционированием объектов жизнеобеспечения (водозаборы, скважины, трансформаторные подстанции и др.);

организовать проверки наличия и готовности к использованию резервов материальных ресурсов для ликвидации возможных чрезвычайных ситуаций;

проверить систему оповещения, организовать оперативное информирование населения о чрезвычайных ситуациях и любых происшествиях, угрожающих безопасности жизнедеятельности населения.

Министерству строительства, архитектуры и жилищно-коммунального хозяйства Республики Марий Эл и министерству транспорта и дорожного хозяйства Республики Марий Эл поддерживать готовность:

к бесперебойному обеспечению электроэнергией объектов жизнеобеспечения населения республики;

к переводу котельных на резервное энергоснабжение.

Энерго-, водо-, тепло- и газоснабжающим организациям (в соответствии с зоной ответственности) поддерживать готовность:

объектов жизнеобеспечения населения республики к обеспечению бесперебойного снабжения электроэнергией и другими ресурсами;

ремонтно-восстановительных бригад и специальной техники.

4.2. Техногенные ЧС

В целях предупреждения пожаров в жилом секторе и гибели на них людей, а также в целях повышения бдительности населения республики *главам администраций муниципальных образований республики* необходимо продолжить:

тестирование средств связи в удаленных и труднодоступных в транспортном отношении населенных пунктах;

проведение профилактической работы с гражданами по месту жительства, обращая особое внимание на неблагополучные семьи и социально незащищенных граждан (малоимущих, одиноких престарелых лиц и инвалидов), в том числе проведение профилактических проверок мест их проживания;

проверку в многоквартирных домах в противопожарном отношении чердаков, подвалов, подъездов и лестничных маршей;

активную профилактическую работу с наиболее неблагополучными семьями и социально незащищенными категориями граждан (малоимущими, одинокими престарелыми лицами и инвалидами) с привлечением органов социальной защиты, внутренних дел, педагогических коллективов, общественности;

проведение активной противопожарной пропаганды и информирования населения о мерах пожарной безопасности через средства массовой информации (далее - СМИ), жилищно-коммунальные организации и посредством проведения собраний населения, особое внимание обращая на соблюдение мер пожарной безопасности при эксплуатации печей, бытовых газо- и электроприборов и т.д.;

проведение сельских (уличных) собраний с жителями населенных пунктов по вопросам обеспечения пожарной безопасности в жилых домах и действиям в случае возникновения пожара;

распространение наглядно-изобразительных материалов (плакаты, памятки, листовки и т.п.) на противопожарную тематику;

информирование населения через СМИ об имеющихся на территории муниципального образования организациях (специалистах) по ремонту печного отопления и электрооборудования;

проведение работ по поддержанию условий для забора воды из источников наружного водоснабжения;

работу по обеспечению естественных и искусственных водоисточников, водонапорных башен подъездными путями, соответствующими указателями, устройствами для осуществления забора воды для целей пожаротушения;

проведение разъяснительной работы с жильцами многоквартирных жилых домов повышенной этажности о необходимости сохранения в рабочем состоянии систем противопожарной защиты в целях личной и общественной безопасности.

Министерству транспорта и дорожного хозяйства Республики Марий Эл и УГИБДД МВД по Республике Марий Эл в целях обеспечения безопасного движения транспорта по автомобильным дорогам на территории республики и для предупреждения возникновения ЧС необходимо продолжить:

выполнение комплекса превентивных мероприятий по снижению риска возникновения крупных ДТП, способных достичь масштабов ЧС и уменьшению их последствий;

ведение непрерывного мониторинга дорожной обстановки и состояния дорог;

обеспечение оперативного информирования населения, участников дорожного движения о подтоплениях или размывах участков автодорог в период прохождения обильных осадков и возможных путях их объезда;

обеспечить оперативное информирование населения, участников дорожного движения о местах возникновения заторов на автодорогах и возможных путях их объезда;

обеспечить контроль за состоянием объектов транспортной инфраструктуры, включая потенциально опасные участки автомобильных дорог;

активную профилактическую работу по предупреждению детского дорожно-транспортного травматизма;

пропагандистскую работу через СМИ об обязательном соблюдении ПДД всеми участниками движения, особое внимание обращая на запрет управления транспортным средством в состоянии алкогольного опьянения и особенностям вождения при сезонных неблагоприятных метеорологических условиях.

В целях предупреждения возникновения затруднений в движении автотранспорта, образования заторов на автомобильных дорогах республики и ЧС, вызванными крупными ДТП, *главам администраций муниципальных образований в Республике Марий Эл* необходимо принимать меры по организации своевременной обработки дорог против гололеда.

4.3. Биологические источники ЧС

В целях предупреждения эпидемического подъема заболеваемости простудными заболеваниями, в том числе ОРВИ и новой коронавирусной инфекцией, Управление Роспотребнадзора РМЭ рекомендует:

руководителям предприятий, учреждений и организаций, независимо от организационно-правовой формы собственности:

проводить разъяснительную работу среди населения о профилактике внебольничных пневмоний, а также необходимости своевременного обращения за

медицинской помощью при появлении первых симптомов респираторных заболеваний.

информировать население путем дополнительного размещения в СМИ сведений о санитарно-эпидемиологической ситуации, установленных запретах и ограничениях.

своевременно проводить пропаганду и организацию работы по вакцинации сотрудников против гриппа и новой коронавирусной инфекции;

обеспечить наличие в организации дезинфицирующих средств;

организовать проведение термометрии работников перед допуском их на рабочие места и в течение рабочего дня;

главам администраций муниципальных образований республики:

освещать через СМИ вопросы личной и общественной профилактики простудных заболеваний и необходимости проведения иммунизации населения;

информировать население путем дополнительного размещения в СМИ сведений о санитарно-эпидемиологической ситуации, установленных запретах и ограничениях.

Главам администраций муниципальных образований республики в целях предупреждения распространения заболеваемости населения ГЛПС необходимо продолжить:

проведение дератизационных мероприятий против грызунов на объектах, имеющих эпидемиологическое значение, в постройках частного сектора, в барьерных зонах вокруг населенных пунктов;

проведение разъяснительных работ по вопросу необходимости одновременного проведения дератизации в жилых и подвальных помещениях частного жилого фонда;

информирование председателей правлений садоводческих и гаражных кооперативов, расположенных вблизи лесных массивов, о необходимости проведения сплошной дератизации и очистки от мусора;

проведение мероприятий по защите от проникновения грызунов, дератизационных мероприятий на объектах с круглосуточным и массовым пребыванием людей и прилегающих к ним территориях.

В целях предупреждения возникновения несчастных случаев на водных объектах республики, связанных с провалами людей (детей) под лед, *главам администраций муниципальных образований республики* необходимо:

через СМИ и распространение средств наглядной агитации организовать активную пропагандистскую работу среди населения об опасности выхода людей (детей) на тонкий лед;

организовать работу по информированию населения о ледовой обстановке на водных объектах;

организовать работу по установлению предупреждающих знаков и запрещающих аншлагов в местах возможных несанкционированных ледовых переправ;

ведение контроля за соблюдением населением запретов в соответствии с установленными предупредительными аншлагами в местах возможных несанкционированных ледовых переправ;

работу по выявлению незарегистрированных мест массового выхода на лед; патрулирование в местах массового подледного лова рыбы.

Главам администраций муниципальных образований республики в целях недопущения возникновения несчастных случаев необходимо принять меры по организации своевременной посыпки тротуаров антигололедной смесью.