

Изменения в  
**ГЕНЕРАЛЬНЫЙ ПЛАН**  
Троицко-Посадского сельского поселения  
Горномарийского муниципального района Республики Марий Эл  
(актуализация генерального плана)

Материалы по обоснованию  
генерального плана

Том II

г. Чебоксары, 2023 г.

## СОСТАВ ПРОЕКТА ВНЕСЕНИЯ ИЗМЕНЕНИЙ В ГЕНЕРАЛЬНЫЙ ПЛАН

### **I. Генеральный план**

1. Положение о территориальном планировании
2. Карта планируемого размещения объектов местного значения поселения
3. Карта границ населенных пунктов (в том числе границ образуемых населенных пунктов), входящих в состав поселения
4. Карта функциональных зон поселения

### **II. Материалы по обоснованию генерального плана**

5. Материалы по обоснованию генерального плана в текстовой форме
6. Материалы по обоснованию генерального плана в виде карт

Приложение в электронном виде CD-диск с вложенными файлами 1 шт.:

- Положение о территориальном планировании;
- Материалы по обоснованию Генерального плана;
- Копии карт границ населенных пунктов в растровом формате;
- Копии карт планируемого размещения объектов в растровом формате;
- Копии карт функциональных зон поселения или городского округа в растровом формате;
- Копии материалов по обоснованию в виде карт в растровом формате;
- Сведения, предусмотренные п.3.1 ст.19, п.5.1 ст.23 и п.6.1 ст.30 Градостроительного кодекса. *xlsx*.
- Карта границ населенных пунктов (в том числе образуемых населенных пунктов). *gml*;
- Карта планируемого размещения объектов. *gml*;
- Карта функциональных зон поселения или городского округа. *gml*;
- Материалы по обоснованию в виде карт. *gml*.

## СОДЕРЖАНИЕ

|   |    |
|---|----|
| ВВЕДЕНИЕ .....  | 7  |
| 1. ОБЩИЕ ПОЛОЖЕНИЯ.....   | 11 |
| 1.1. Краткая историческая справка.....  | 11 |
| 1.2. Общие сведения о Горномарийском муниципальном районе .....   | 14 |
| 1.2.1. Общие сведения.....  | 14 |
| 1.2.2. Природно-климатические условия .....   | 15 |
| 1.2.3. Водные ресурсы.....  | 15 |
| 1.2.4. Почвы .....  | 16 |
| 1.2.5. Растительный и животный мир.....   | 16 |
| 1.2.6. Особо охраняемые природные территории .....  | 16 |
| 1.3. Общие сведения о Троицко-Посадском сельском поселении .....  | 16 |
| 1.3.1. Границы поселения .....  | 16 |
| 1.3.2. Населенные пункты.....   | 17 |
| 1.3.3. Особо охраняемые природные территории и объекты культурного наследия .....   | 17 |
| 1.3.4. Финансово-экономический потенциал сельского поселения .....  | 19 |
| 1.3.5. Демографическая ситуация .....   | 21 |
| 1.3.6. Жилищный фонд .....  | 23 |
| 1.3.7. Социальное и культурно-бытовое обслуживание населения .....  | 24 |
| 1.3.8. Оценка производственного потенциала.....   | 27 |
| 2. СВЕДЕНИЯ ОБ УТВЕРЖДЕННЫХ ДОКУМЕНТАХ СТРАТЕГИЧЕСКОГО ПЛАНИРОВАНИЯ, УКАЗАННЫХ В Ч.5.2 СТ.9 ГрК РФ, О НАЦИОНАЛЬНЫХ ПРОЕКТАХ, ОБ ИНВЕСТИЦИОННЫХ ПРОГРАММАХ СУБЪЕКТОВ ЕСТЕСТВЕННЫХ МОНОПОЛИЙ, ОРГАНИЗАЦИЙ КОММУНАЛЬНОГО КОМПЛЕКСА, О РЕШЕНИЯХ ОРГАНОВ МЕСТНОГО САМОУПРАВЛЕНИЯ, ИНЫХ ГЛАВНЫХ РАСПОРЯДИТЕЛЕЙ СРЕДСТВ СООТВЕТСТВУЮЩИХ БЮДЖЕТОВ, ПРЕДУСМАТРИВАЮЩИХ СОЗДАНИЕ ОБЪЕКТОВ МЕСТНОГО ЗНАЧЕНИЯ..... | 29 |
| 2.1. Положения стратегии пространственного развития Российской Федерации.....   | 29 |
| 2.2. Национальные проекты .....   | 30 |
| 2.3. Стратегия социально-экономического развития Республики Марий Эл на период до 2030 года .....   | 30 |
| 2.4. Муниципальные программы Троицко-Посадского сельского поселения.....  | 32 |
| 3. ОБОСНОВАНИЕ ВЫБРАННОГО ВАРИАНТА РАЗМЕЩЕНИЯ ОБЪЕКТОВ МЕСТНОГО ЗНАЧЕНИЯ ПОСЕЛЕНИЯ НА ОСНОВЕ АНАЛИЗА ИСПОЛЬЗОВАНИЯ ТЕРРИТОРИЙ, ВОЗМОЖНЫХ НАПРАВЛЕНИЙ ИХ РАЗВИТИЯ И ПРОГНОЗИРУЕМЫХ ОГРАНИЧЕНИЙ ИХ ИСПОЛЬЗОВАНИЯ.....   | 33 |

|        |  |    |
|--------|--|----|
| 3.1.   | Прогноз численности населения .....  | 33 |
| 3.2.   | Планировочная структура и система расселения .....   | 34 |
| 3.3.   | Функциональное зонирование территории .....  | 35 |
| 3.4.   | Экономическое развитие .....   | 35 |
| 4.     | ПРЕДЛОЖЕНИЯ ПО СОЗДАНИЮ ОБЪЕКТОВ МЕСТНОГО ЗНАЧЕНИЯ ТРОИЦКО-ПОСАДСКОГО СЕЛЬСКОГО ПОСЕЛЕНИЯ .....                      | 36 |
| 4.1.   | Объекты местного значения в области инженерной и транспортной инфраструктур .....                                    | 37 |
| 4.1.1. | Электроснабжение .....   | 37 |
| 4.1.2. | Теплоснабжение .....   | 38 |
| 4.1.3. | Газоснабжение .....  | 38 |
| 4.1.4. | Водоснабжение .....  | 39 |
| 4.1.5. | Водоотведение .....  | 40 |
| 4.1.6. | Автомобильные дороги .....   | 41 |
| 4.2.   | Объекты местного значения в области социального и культурно-бытового обслуживания .....                              | 43 |
| 4.2.1. | Физическая культура и массовый спорт .....   | 43 |
| 4.2.2. | Образование .....  | 43 |
| 4.2.3. | Здравоохранение и социальное обслуживание .....  | 44 |
| 4.2.4. | Культура и искусство .....   | 44 |
| 4.3.   | Объекты местного значения в иных областях в связи с решением вопросов местного значения .....                        | 45 |
| 4.3.1. | Организация сбора и вывоза бытовых отходов и мусора .....  | 45 |
| 4.3.2. | Благоустройство и озеленение территории .....  | 46 |
| 4.3.3. | Организация ритуальных услуг .....   | 46 |
| 4.3.4. | Осуществление мероприятий по гражданской обороне и ликвидации последствий чрезвычайных ситуаций .....                | 47 |
| 5.     | ОЦЕНКА ВОЗМОЖНОГО ВЛИЯНИЯ ПЛАНИРУЕМЫХ ДЛЯ РАЗМЕЩЕНИЯ ОБЪЕКТОВ МЕСТНОГО ЗНАЧЕНИЯ НА КОМПЛЕКСНОЕ РАЗВИТИЕ ТЕРРИТОРИИ.. | 47 |
| 5.1.   | Санитарно-защитные зоны .....  | 48 |
| 5.2.   | Охранные зоны и придорожные полосы объектов транспортной и инженерной инфраструктур.....                             | 50 |
| 5.2.1. | Автомобильные дороги .....   | 50 |
| 5.2.2. | Линии электропередачи.....   | 52 |
| 5.2.3. | Линии связи .....  | 53 |
| 5.2.4. | Газораспределительные сети .....   | 54 |

|        |   |    |
|--------|---|----|
| 5.2.5. | Тепловые сети.....  | 55 |
| 5.2.6. | Зоны санитарной охраны источников питьевого водоснабжения.....  | 55 |
| 5.3.   | Зоны охраны и защитные зоны объектов культурного наследия (памятников истории и культуры) народов Российской Федерации .....  | 56 |
| 5.4.   | Водоохранные зоны, прибрежные защитные полосы и береговые полосы.....   | 58 |
| 5.5.   | Зоны затопления, подтопления.....   | 59 |
| 5.6.   | Особые экономические зоны .....   | 60 |
| 6.     | УТВЕРЖДЕННЫЕ ДОКУМЕНТАМИ ТЕРРИТОРИАЛЬНОГО ПЛАНИРОВАНИЯ РОССИЙСКОЙ ФЕДЕРАЦИИ, ДОКУМЕНТАМИ ТЕРРИТОРИАЛЬНОГО ПЛАНИРОВАНИЯ РЕСПУБЛИКИ МАРИЙ ЭЛ, СВЕДЕНИЯ О ВИДАХ, НАЗНАЧЕНИИ И НАИМЕНОВАНИИ ПЛАНИРУЕМЫХ ДЛЯ РАЗМЕЩЕНИЯ НА ТЕРРИТОРИИ СЕЛЬСКОГО ПОСЕЛЕНИЯ ОБЪЕКТОВ ФЕДЕРАЛЬНОГО ЗНАЧЕНИЯ, ОБЪЕКТОВ РЕГИОНАЛЬНОГО ЗНАЧЕНИЯ..... | 60 |
| 7.     | УТВЕРЖДЕННЫЕ ДОКУМЕНТАМИ ТЕРРИТОРИАЛЬНОГО ПЛАНИРОВАНИЯ МУНИЦИПАЛЬНОГО РАЙОНА СВЕДЕНИЯ О ВИДАХ, НАЗНАЧЕНИИ И НАИМЕНОВАНИЯХ ПЛАНИРУЕМЫХ ДЛЯ РАЗМЕЩЕНИЯ НА ТЕРРИТОРИИ СЕЛЬСКОГО ПОСЕЛЕНИЯ ОБЪЕКТОВ МЕСТНОГО ЗНАЧЕНИЯ МУНИЦИПАЛЬНОГО РАЙОНА.....  | 62 |
| 8.     | ПЕРЕЧЕНЬ ОСНОВНЫХ ФАКТОРОВ РИСКА ВОЗНИКНОВЕНИЯ ЧРЕЗВЫЧАЙНЫХ СИТУАЦИЙ ПРИРОДНОГО И ТЕХНОГЕННОГО ХАРАКТЕРА.....   | 63 |
| 8.1.   | Общие сведения .....  | 63 |
| 8.2.   | Перечень возможных источников ЧС природного характера, которые могут оказывать воздействие на проектируемую территорию .....  | 64 |
| 8.2.1. | Опасные геофизические явления и процессы .....  | 64 |
| 8.2.2. | Опасные метеорологические явления и процессы.....   | 66 |
| 8.2.3. | Природные пожары.....   | 67 |
| 8.3.   | Перечень источников ЧС техногенного характера на проектируемой территории, а также вблизи указанной территории.....   | 68 |
| 8.3.1. | Химически опасные объекты – аварии с угрозой выброса аварийно-химически опасных веществ (АХОВ) .....  | 68 |
| 8.3.2. | Пожаровзрывоопасные объекты – пожары и взрывы.....  | 68 |
| 8.3.3. | Радиационно-опасные объекты – аварии с угрозой выброса радиоактивных веществ .....  | 69 |
| 8.3.4. | Гидродинамически опасные объекты – аварии, связанные с разрушением сооружений напорного фронта гидротехнических сооружений (плотин, дамб и др.), образованием волны прорыва и зоны катастрофического затопления, а также заражением токсичными веществами при разрушении обвалования шламохранилищ .....                  | 69 |
| 8.3.5. | Опасные происшествия на транспорте при перевозке опасных грузов.....  | 69 |

|  |    |
|--|----|
| 8.4. Перечень источников ЧС биолого-социального характера на проектируемой территории.....   | 71 |
| 8.5. Перечень мероприятий по обеспечению пожарной безопасности .....   | 71 |
| 8.5.1. Сведения о состоянии системы обеспечения пожарной безопасности на проектируемой территории.....   | 72 |
| 8.5.2. Сведения о расположении имеющихся и проектируемых пожарных депо .....   | 72 |
| 8.5.3. Другие практические мероприятия, предусмотренные проектом по обеспечению пожарной безопасности на проектируемой территории .....                    | 73 |
| 9. ПЕРЕЧЕНЬ ЗЕМЕЛЬНЫХ УЧАСТКОВ, КОТОРЫЕ ВКЛЮЧАЮТСЯ В ГРАНИЦЫ НАСЕЛЕННЫХ ПУНКТОВ, ВХОДЯЩИХ В СОСТАВ ПОСЕЛЕНИЯ, ИЛИ ИСКЛЮЧАЮТСЯ ИЗ ИХ ГРАНИЦ .....           | 74 |
| 9.1. Границы д. Новая.....   | 76 |
| 9.2. Граница д. Сиухино .....  | 76 |
| 9.3. Граница д. Чекеево .....  | 77 |
| 9.4. Граница д. Пернянгаши.....  | 78 |
| 3. ГРАДОСТРОИТЕЛЬНЫЕ ОГРАНИЧЕНИЯ И ОСОБЫЕ УСЛОВИЯ ИСПОЛЬЗОВАНИЯ ТЕРРИТОРИЙ.....  | 79 |
| 3.1. Общие положения.....  | 79 |
| 3.2. Охрана водных объектов.....   | 80 |
| 3.3. Охрана атмосферного воздуха.....  | 81 |
| 3.4. Охрана почв.....  | 82 |
| 3.5. Защита от шума.....   | 83 |
| 4. СВЕДЕНИЯ ОБ УТВЕРЖДЕННЫХ ПРЕДМЕТАХ ОХРАНЫ И ГРАНИЦАХ ИСТОРИЧЕСКИХ ПОСЕЛЕНИЙ ФЕДЕРАЛЬНОГО ЗНАЧЕНИЯ И ИСТОРИЧЕСКИХ ПОСЕЛЕНИЙ РЕГИОНАЛЬНОГО ЗНАЧЕНИЯ ..... | 84 |

## **ВВЕДЕНИЕ**

Проект внесения изменений в Генеральный план Троицко-Посадского сельского поселения Горномарийского муниципального района Республики Марий Эл (актуализация генерального плана) (далее – Генеральный план) разработан в соответствии с договором от 16 февраля 2023 года № 16, заключенного между Троицко-Посадской сельской администрацией Горномарийского муниципального района Республики Марий Эл и ООО «НПП «Инженер».

В Генеральном плане приняты следующие проектные периоды:

исходный год проектирования – 2022 год;

первая очередь реализации Генерального плана – начало 2027 года (5 лет);

расчетный срок реализации Генерального плана – начало 2043 года (20 лет).

Генеральный план выполнен в местной системе координат МСК-21 на основе цифровых топографических планов территории и кадастровых планов территорий сельского поселения.

Проект Генерального плана выполнен в соответствии с приказом Минэкономразвития России от 09.01.2018 №10 «Об утверждении требований к описанию и отображению в документах территориального планирования объектов Федерального значения, объектов регионального значения, объектов местного значения и о признании утратившим силу приказа Минэкономразвития России от 07.12.2016 №793».

Целью разработки проекта внесения изменений в Генеральный план является формирование долгосрочной стратегии градостроительного развития, включая:

- актуализацию правовых, методических и информационных основ для последовательного развития современной системы градостроительного регулирования ориентированной на рыночное преобразование в сфере недвижимости, привлечение инвестиций в строительство, использование современных технологий в планировании развития и управлении процессами обустройства и застройки территории;

- актуализацию условий для устойчивого развития территории Троицко-Посадского сельского поселения Горномарийского муниципального района Республики Марий Эл (далее - сельского поселения), сохранение окружающей среды;

- актуализацию условий для планировки территории;

- актуализацию условий для привлечения инвестиций, в том числе путём предоставления возможности выбора наиболее эффективных видов разрешенного использования земельных участков и объектов капитального строительства;

- актуализацию назначения территорий, исходя из совокупности социальных, экономических, экологических и иных факторов в целях обеспечения устойчивого развития территорий, развития инженерной, транспортной и социальной инфраструктур, обеспечения учета интересов граждан и их объединений;

- актуализацию стратегии градостроительного развития территории, условий формирования среды жизнедеятельности граждан, направления и границ развития территории сельского поселения, функционального и правового зонирование территорий, развития инженерной, транспортной и социальной инфраструктур, градостроительных требований к сохранению особо охраняемых природных территорий, экологического и санитарного благополучию населения, мероприятий и проектных решений по защите от чрезвычайных ситуаций и обеспечению пожарной безопасности;

- актуализацию территориально-пространственной организации сельского поселения методами градостроительного планирования в целях формирования условий для устойчивого социально-экономического, рационального использования земель и их охраны, развития инженерной, транспортной и социальной инфраструктур, охраны природы, защиты территорий от воздействия чрезвычайных ситуаций природного и техногенного характера, повышения эффективности управления развитием территории, а также улучшение качества жизни населения;

- актуализацию предложений по совершенствованию планировочной организации

территории, определению перспектив ее развития, обеспечивающей устойчивое комплексное развитие территории и формирование безопасной среды жизнедеятельности.

Основные задачи работы:

- анализ и комплексная оценка территории с целью определения ее потенциальных возможностей, градостроительного функционального зонирования с рекомендациями по установлению в каждой зоне режимов использования территории;
- определение основных направлений развития и рационального взаимоувязанного размещения в пределах сельского поселения промышленного, сельскохозяйственного, гражданского, транспортного и рекреационного строительства;
- определение перспектив территориального развития сельского поселения в системе расселения района, систем общественного обслуживания (в том числе социального), массового отдыха населения, определения зон перспективного инвестиционного развития территории;
- разработка предложений по созданию и функционированию рекреационных территорий, по охране окружающей природной среды; улучшению санитарно-гигиенических условий с учетом особого режима хозяйственной и иной деятельности;
- определение инженерных мощностей, необходимых для обеспечения существующего положения и мощностей, обеспечивающих планируемое развитие территорий; выделение зон существующего и планируемого размещения инженерных объектов и сетей;
- на основе анализа факторов риска возникновения чрезвычайных ситуаций (далее - ЧС) природного, техногенного, военного, биолого-социального характера и иных угроз проектируемой территории, разработка проектных мероприятий по минимизации их последствий, предупреждения ЧС и обеспечения пожарной безопасности, а также выявление территорий, возможности застройки и хозяйственного использования которых ограничены действием указанных факторов, обеспечение при территориальном планировании выполнения требований соответствующих технических регламентов и законодательства в области безопасности.

При подготовке генерального плана использованы следующие материалы и документы:

- Федеральный закон от 06.10.2003 №131-ФЗ «Об общих принципах организации местного самоуправления в Российской Федерации»;
- «Градостроительный кодекс Российской Федерации» от 29.12.2004 №190-ФЗ;
- «Земельный кодекс Российской Федерации» от 25.10.2001 №136-ФЗ;
- «Лесной кодекс Российской Федерации» от 04.12.2006 №200-ФЗ;
- «Водный кодекс Российской Федерации» от 03.06.2006 №74-ФЗ;
- Федеральный закон от 30.03.1999 №52-ФЗ «О санитарно-эпидемиологическом благополучии населения»;
- Федеральный закон от 21.12.1994 №68-ФЗ «О защите населения и территорий от чрезвычайных ситуаций природного и техногенного характера»;
- Федеральный закон от 21.07.1997 №116-ФЗ «О промышленной безопасности опасных производственных объектов»;
- Федеральный закон от 21.12.1994 №69-ФЗ «О пожарной безопасности»;
- Федеральный закон от 22.07.2008 №123-ФЗ «Технический регламент о требованиях пожарной безопасности»;
- Федеральный закон от 18.06.2001 №78-ФЗ «О землеустройстве»;
- Федеральный закон от 14.03.1995 №33-ФЗ «Об особо охраняемых природных территориях»;
- Федеральный закон от 10.01.2002 №7-ФЗ «Об охране окружающей среды»;
- Федеральный закон от 24.07.2002 №101-ФЗ «Об обороте земель сельскохозяйственного назначения»;



- Федеральный закон от 31.03.1999 №69-ФЗ «О газоснабжении в Российской Федерации»;
- Федеральный закон от 07.12.2011 №416-ФЗ «О водоснабжении и водоотведении»;
- Федеральный закон от 27.07.2010 №190-ФЗ «О теплоснабжении»;
- Приказ Росстандарта от 02.04.2020 № 687 «Об утверждении перечня документов в области стандартизации, в результате применения которых на добровольной основе обеспечивается соблюдение требований Федерального закона от 30.12.2009 № 384-ФЗ «Технический регламент о безопасности зданий и сооружений»;
- Постановление Правительства Российской Федерации от 31.12.2015 № 1532 «Об утверждении Правил предоставления документов, направляемых или предоставляемых в соответствии с частями 1, 3 - 13, 15, 15(1), 15.2 статьи 32 Федерального закона «О государственной регистрации недвижимости» в федеральный орган исполнительной власти (его территориальные органы), уполномоченный Правительством Российской Федерации на осуществление государственного кадастрового учета, государственной регистрации прав, ведение Единого государственного реестра недвижимости и предоставление сведений, содержащихся в Едином государственном реестре недвижимости»;
- Постановление Правительства Российской Федерации от 30.07.2009 №621 «Об утверждении формы карты (плана) объекта землеустройства и требований к ее составлению»;
- Приказ Министерства экономического развития Российской Федерации от 21.07.2016 №460 «Об утверждении порядка согласования проектов документов территориального планирования муниципальных образований, состава и порядка работы согласительной комиссии при согласовании проектов документов территориального планирования»
- Приказ Министерства регионального развития Российской Федерации от 26.05.2011 №244 «Об утверждении Методических рекомендаций по разработке проектов генеральных планов поселений и городских округов»;
- Постановление Правительства Республики Марий Эл от 17.01.2018 г. №12 «Об утверждении Стратегии социально-экономического развития Республики Марий Эл на период до 2030 года»;
- Закон Республики Марий Эл от 05.10.2006 г. №52-3 «О регулировании отношений в области градостроительной деятельности в Республике Марий Эл»;
- Схема территориального планирования Республики Марий Эл, утвержденная постановлением Правительства Республики Марий Эл от 04.07.2008 №173 (в редакции постановления Правительства Республики Марий Эл от 24.12.2021 №569, от 25.10.2022 №447);
- Закон Республики Марий Эл от 28.12.2004 г. № 62-3 "О составе и границах сельских, городских поселений в Республике Марий Эл" (с изменениями);
- «СП 165.1325800.2014. Свод правил. Инженерно-технические мероприятия по гражданской обороне. Актуализированная редакция СНиП 2.01.51-90» (утвержден и введен в действие Приказом Минстроя России от 12.11.2014 № 705/пр);
- Постановление Главного государственного санитарного врача Российской Федерации от 25.09.2007 № 74 «О введении в действие новой редакции санитарно-эпидемиологических правил и нормативов СанПиН 2.2.1/2.1.1.1200-03 «Санитарно-защитные зоны и санитарная классификация предприятий, сооружений и иных объектов»;
- «СП 116.13330.2012. Свод правил. Инженерная защита территорий, зданий и сооружений от опасных геологических процессов. Основные положения. Актуализированная редакция СНиП 22-02-2003» (утвержден Приказом Минрегиона России от 30.06.2012 №274);
- «СП 59.13330.2020. Свод правил. Доступность зданий и сооружений для маломобильных групп населения. СНиП 35-01-2001» (утвержден и введен в действие Приказом Минстроя России от 30.12.2020 № 904/пр);
- Постановление Правительства Республики Марий Эл от 31.03.2022 г. №159 «Об

утверждении региональных нормативов градостроительного проектирования Республики Марий Эл»

- Приказ МЧС России от 30.03.2020 № 225 «Об утверждении свода правил СП 8.13130 «Системы противопожарной защиты. Наружное противопожарное водоснабжение. Требования пожарной безопасности»;

- «СП 11.13130.2009. Свод правил. Места дислокации подразделений пожарной охраны. Порядок и методика определения» (утвержден Приказом МЧС Российской Федерации от 25.03.2009 № 181);

- Постановление Правительства Российской Федерации от 16.09.2020 № 1479 «Об утверждении Правил противопожарного режима в Российской Федерации»;

- Постановление Правительства Российской Федерации от 08.09.2017 № 1083 «Об утверждении Правил охраны магистральных газопроводов и о внесении изменений в Положение о представлении в федеральный орган исполнительной власти (его территориальные органы), уполномоченный Правительством Российской Федерации на осуществление государственного кадастрового учета, государственной регистрации прав, ведение Единого государственного реестра недвижимости и предоставление сведений, содержащихся в Едином государственном реестре недвижимости, федеральными органами исполнительной власти, органами государственной власти субъектов Российской Федерации и органами местного самоуправления дополнительных сведений, воспроизводимых на публичных кадастровых картах»;

- Постановление Правительства Российской Федерации от 24.02.2009 № 160 «О порядке установления охранных зон объектов электросетевого хозяйства и особых условий использования земельных участков, расположенных в границах таких зон» (вместе с «Правилами установления охранных зон объектов электросетевого хозяйства и особых условий использования земельных участков, расположенных в границах таких зон»);

- Постановление Главного государственного санитарного врача Российской Федерации от 14.03.2002 № 10 «О введении в действие Санитарных правил и норм «Зоны санитарной охраны источников водоснабжения и водопроводов питьевого назначения. СанПиН 2.1.4.1110-02» (вместе с «СанПиН 2.1.4.1110-02. 2.1.4. Питьевая вода и водоснабжение населенных мест. Зоны санитарной охраны источников водоснабжения и водопроводов питьевого назначения. Санитарные правила и нормы», утв. Главным государственным санитарным врачом РФ 26.02.2002);

- «СП 36.13330.2012. Свод правил. Магистральные трубопроводы. Актуализированная редакция СНиП 2.05.06-85» (утвержден Приказом Госстроя от 25.12.2012 № 108/ГС);

- «СП 42.13330.2016. Свод правил. Градостроительство. Планировка и застройка городских и сельских поселений. Актуализированная редакция СНиП 2.07.01-89» (утвержден Приказом Минстроя России от 30.12.2016 № 1034/пр);

- «СП 104.13330.2016. Свод правил. Инженерная защита территории от затопления и подтопления. Актуализированная редакция СНиП 2.06.15-85» (утвержден Приказом Минстроя России от 16.12.2016 № 964/пр);

- «ГОСТ Р 22.0.02-2016. Национальный стандарт Российской Федерации. Безопасность в чрезвычайных ситуациях. Термины и определения» (утвержден и введен в действие Приказом Росстандарта от 12.09.2016 № 1111-ст);

- «ГОСТ 22.0.03-97/ГОСТ Р 22.0.03-95. Межгосударственный стандарт. Безопасность в чрезвычайных ситуациях. Природные чрезвычайные ситуации. Термины и определения» (принят и введен Постановлением Госстандарта России от 25.05.1995 № 267);

- «ГОСТ 22.0.04-97/ГОСТ Р 22.0.04-95. Межгосударственный стандарт. Безопасность в чрезвычайных ситуациях. Биолого-социальные чрезвычайные ситуации. Термины и определения» (принят и введен в действие Постановлением Госстандарта России от 25.01.1995 № 16);

- «ГОСТ 22.0.05-97/ГОСТ Р 22.0.05-94. Безопасность в чрезвычайных ситуациях. Техногенные чрезвычайные ситуации. Термины и определения» (принят и введен в действие Постановлением Госстандарта России от 26.12.1994 № 362);

- «ГОСТ 22.0.06-97/ГОСТ Р 22.0.06-95. Межгосударственный стандарт. Безопасность в чрезвычайных ситуациях. Источники природных чрезвычайных ситуаций. Поражающие факторы. Номенклатура параметров поражающих воздействий» (принят и введен в действие Постановлением Госстандарта России от 20.06.1995 № 308);

- «ГОСТ 22.0.07-97/ГОСТ Р 22.0.07-95. Межгосударственный стандарт. Безопасность в чрезвычайных ситуациях. Источники техногенных чрезвычайных ситуаций. Классификация и номенклатура поражающих факторов и их параметров» (принят и введен в действие Постановлением Госстандарта России от 02.11.1995 № 561);

- «СП 88.13330.2014. Свод правил. Защитные сооружения гражданской обороны. Актуализированная редакция СНиП II-11-77» (утвержден Приказом Минстроя России от 18.02.2014 № 59/пр);

- Приказ Минстроя Российской Федерации от 17.08.1992 № 197 «Об утверждении типовых правил охраны коммунальных тепловых сетей»;

- Постановление Главы администрации муниципального образования «Горномарийский муниципальный район» от 30.09.2008 №802 «О разработке Стратегии социально-экономического развития муниципального образования «Горномарийский муниципальный район» на долгосрочный период до 2025 года»;

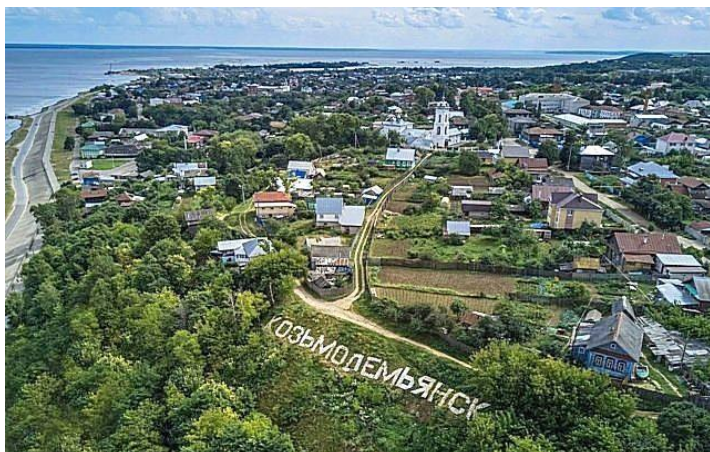
- Решение Собрании депутатов Троицкопосадского сельского поселения Горномарийского района Республики Марий Эл от 06.02.2013 №161 «Об утверждении Правил землепользования и застройки муниципального образования «Троицкопосадское сельское поселение»;

- Решение Собрании депутатов Троицкопосадского сельского поселения Горномарийского муниципального района Республики Марий Эл от 26.10.2018 №188 «Об утверждении местных нормативов градостроительного проектирования муниципального образования «Троицко-Посадское сельское поселение» Горномарийского муниципального района Республики Марий Эл»;

- Генеральный план муниципального образования «Троицкопосадское сельское поселение» Горномарийского муниципального района Республики Марий Эл (утвержден решением Собрании депутатов Троицкопосадского сельского поселения от 28.12.2012 г. №153 «Об утверждении Генерального плана Троицкопосадского сельского поселения» (с изменениями, утвержденными решением от 01.10.2015 г. №61, от 30.03.2017 г. №125, от 30.01.2018 г. №166, от 212 от 06.05.2019 г.).

## 1. ОБЩИЕ ПОЛОЖЕНИЯ

### 1.1. Краткая историческая справка



На территории современного Горномарийского района (у нынешней д. Юнга-Кушерга) люди поселились около 30-40 тыс. лет назад. Юнго-Кушергская стоянка — это место обитания первобытных охотников на крупных животных: мамонтов и носорогов. По аналогии кремневого инвентаря можно предположить, что первобытные люди появились здесь с Дона.

X—XIII вв. — период

интенсивного развития торговых отношений марийцев как с соседними, так и с отдаленными землями. Этому способствовал Волжский торговый путь, связывающий Горномарийский край с разными областями, в том числе и с Волжской Булгарией, которая оказала большое политическое и экономическое влияние на народы Прикамья и Среднего Поволжья, в том числе и марийцев, хотя на территории Марийского правобережья не было крупных булгарских городищ.

В X—XI вв. сложилась устойчивая территория расселения марийцев. К этому времени они прочно освоили правый (горный) и левый (луговой) берега р. Волги. Выделились две территориальные группы: горные и луговые. В XIII—XIV вв. связь между ними стала ослабевать. Это объяснялось и тем, что горная часть марийского края с XV века находилась под влиянием Московского княжества, а луговая — Казанского ханства. В XV—XVI вв. уже четко фиксировались две группы марийцев.

В середине XVI века территория Марийского правобережья вошла в состав Российского государства.

В конце XVI — начале XVII веков в крае (в г. Козьмодемьянске и населенных пунктах, где преобладало русское население) появились первые православные храмы. В XVIII веке в связи с христианизацией местного населения строительство православных церквей наблюдалось повсеместно.

По губернской реформе Петра I была учреждена Казанская губерния, куда вошел и Козьмодемьянский уезд. Часть территории современного Горномарийского района вошла также в состав Нижегородской губернии.

В 1786 году в России был опубликован «Устав народных училищ». На основании устава в 1791 году открылось первое в марийском крае Козьмодемьянское училище. В 1818 году Козьмодемьянское малое народное училище было преобразовано в уездное училище и приходское училище (второй класс был обращен в уездное училище, а первый — в приходское). В начале XIX века в уезде стали появляться общественные и частные школы. В 1812 году священник с. Пертнуры Козьмодемьянского уезда А. Альпидовский открыл школу в своем доме и сам обучал марийских детей на родном языке. В 1824 г. священник с. Малый Сундырь открыл начальную школу. В 1860—1861 гг. было открыто значительное количество общественных приходских школ, но просуществовали они очень недолго и были закрыты из-за недостатка средств на их содержание. Учебных заведений в уезде в XIX веке насчитывалось немало, в том числе в г. Козьмодемьянске — пять: городское трехклассное училище, женское училище, черемисская женская школа Братства св. Гурия при монастыре, две мужские церковно-приходские школы. При городском трехклассном училище имелась метеорологическая станция, открытая 1 июля 1886 года.

В 1861 году в Козьмодемьянске была открыта первая в марийском крае стационарная лечебница. Весь уезд был разделен на три медицинских участка: первый и второй составили Козьмодемьянский с центром в г. Козьмодемьянске, а третий — Больше-Сундырский с центром в с. Большой Сундырь. До 1897 года в уезде организовали три приемных покоя. К 1880 году Козьмодемьянская больница располагала 32 койками. В 1893 году в г. Козьмодемьянске начала работу земская аптека со свободной продажей лекарств. В 1897 году здесь же открыли первую в истории марийского края бактериологическую лабораторию.

В географических описаниях XIX века данный район, представляющий собой возвышенный правый берег р. Волги, по естественным условиям был наиболее благоприятным для поселения и занятия сельским хозяйством. В 1890 году плотность населения Горной стороны составляла 43,13 чел. на 1 кв. версту.

По замечанию земской комиссии (XIX век), «как на характерную особенность особенно бывших государственных русских крестьян следует указать здесь на их привычку селиться возле берегов р. Волга вблизи города (Козьмодемьянска). В Козьмодемьянском уезде все поселки, расположенные по правому и левому берегу Волги вблизи города Козьмодемьянска,



населены исключительно русскими». Таковой была наиболее «русская» Козьмодемьянская волость, в которой сосредотачивалось 66 % всего русского населения уезда. Марийское население составляло абсолютное большинство в Большеюнгинской и Виловатовражской волостях Горной стороны (99 %).

В XIX веке в хозяйственно-экономическом отношении район был исконно земледельческим, но со все возрастающим значением крестьянских промыслов, дававших местному населению основную массу денежных средств. Местное русское население не столько занималось земледельческим трудом, сколько промышленным — лесными заработками и отхожими промыслами в низовьях р. Волги. Марийцы старались держать больше скота, особенно лошадей. Поэтому у малосостоятельных в целом марийцев рабочего скота было больше, чем у русских.

Среди населения Козьмодемьянского уезда были распространены также такие промыслы как бортничество, смолокурение и мочальное производство. Одним из основных центров торговли изделиями мочального производства в XIX веке было с. Коротни. К нему в 1839 году из разных населенных пунктов уезда было доставлено до 700 тыс. кулей и около 120 тыс. циновок. Население занималось также хмелеводством, рыболовством, садоводством. Яблоки служили предметом торговли в Козьмодемьянске. Но наиболее выгодным считался сбыт урожая с дерева приезжим скупщикам, обычно татарам, поставлявшим крупные партии яблок на рынки Казани и Нижнего Новгорода. Более заметной была роль горных марийцев в кустарных деревообделочных промыслах (гнутье полозьев, ободьев, выделка досок для бочек и т. д.). Но особенно выделялись горномарийские мастера изготовлением различной плетеной и гнутой черемуховой мебели.

Нагорная сторона Козьмодемьянского уезда была перерезана в различных направлениях достаточно доступными для глубинных волостей сухопутными коммуникациями, с выходом их далеко за пределы местного края. Это был, прежде всего, важнейший Московский почтовый тракт между городами Козьмодемьянском и Ядрином (от первого — в 23 верстах к югу, от второго — в 42 верстах к северу), проходивший с востока на запад, пронизывая наиболее населенные волости — Виловатовражскую, Большеюнгинскую, Кулаковскую и др. Линию Московского тракта пересекал Козьмодемьянско-Ядринский почтовый тракт, шедший с севера на юг.

С середины XIX века начались работы по лесоустройству. В Козьмодемьянском уезде было организовано два лесничества: одно на правом берегу, второе — на левобережье.

Большое значение имели заготовка леса и сплав его вниз по Волге. Изобилие лесных дач и удобные водные пути во второй половине XIX в. привели к развитию лесопромышленности. Продажа леса проводилась во время лесной ярмарки в г. Козьмодемьянске, считающейся второй по величине в России после Архангельской.

Троицко-Посадское сельское поселение является одним из старейших поселений, основанный 1918 г. Жители истари выращивали хлеб, содержали скот, занимались различными промыслами, выращивали фрукты, плели корзины. Особенно сильное развитие здесь получили рыболовство, сплав леса, бурлачество, погрузка речных судов, плотничество, судостроение.

Большую известность получило село Покровское, которое в недалеком прошлом можно было назвать первым по зажиточности жителей — судопромышленников. Здесь ежегодно проводились ярмарки, торговцы съезжались из Козьмодемьянска, а также различных городов и селений Казанской, Нижегородской, Костромской и Вятской губерний. Предметами торговли были: суконные, шелковые, бумажные материи, сахар, чай, фрукты, посуда фарфоровая, глиняная, хрустальная, стеклянная и деревянная, железные, москательные и другие товары.

Старейшим на территории поселения является село Троицкий Посад, который лишь на два года моложе города Козьмодемьянска (1585 г.). Жители села занимались, в основном,

сплавом леса по Ветлуге. Больше миллиона кубов проходило через руки посадских тружеников.

С 1990 года идет в Троицкой церкви служба. Возрождается вера – то, на чем держалось село три с лишним века. И, как в старину, далеко по Волге разносится в праздники колокольный звон.

## 1.2. Общие сведения о Горномарийском муниципальном районе

### 1.2.1. Общие сведения

Горномарийский муниципальный район образован 15 января 1921 года. Он расположен на юго-востоке Республики Марий Эл на левом и правом берегам р. Волга и граничит:

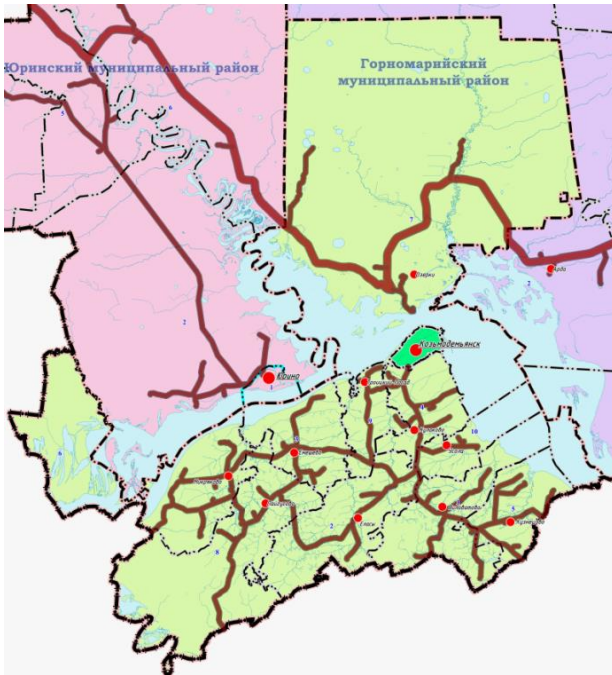
с севера и востока – с Килемарским районом Республики Марий Эл;

с юго-востока и юга – с Чувашской Республикой;

с юго-запада – с Нижегородской областью;

с запада – Юринским районом Республики Марий Эл.

Площадь района 1730 кв.км (7,4 % территории Республики Марий Эл). Административным центром является город Козьмодемьянск, расположенный в 104 км от Йошкар-Олы, имеет с ним регулярное автобусное сообщение.



В районе 10 сельских поселений: Виловатовское сельское поселение, Еласовское сельское поселение, Емешевское сельское поселение, Красноволжское сельское поселение, Кузнецовское сельское поселение, Микряковское сельское поселение, Озеркинское сельское поселение, Пайгусовское сельское поселение, Троицко-Посадское сельское поселение, Усолинское сельское поселение. Количество населенных пунктов – 241, в которых на 1 января 2022 года проживали, по данным Маристата, 20815 человек. Средняя величина населенного пункта – 86,4чел.

Каркас транспортной сети Горномарийского района формируется основными дорогами: федерального значения:

Р-177 «Поветлужье» Нижний Новгород – Йошкар Ола от границы Нижегородской области до Йошкар-Олы, протяженностью в пределах РМЭ 167,2 км;

регионального значения:

88 ОП РЗ 88К-029 Козьмодемьянск – Большой Сундырь, протяженностью 28,0 км;

88 ОП РЗ 88К-010 Картуково – Микряково – Васильсурск, протяженностью 22,0 км;

88 ОП РЗ 88К-024 Емешево – Пайгусово – Засурье, протяженностью 23,5

км.

Главной водной транспортной магистралью является река Волга (Чебоксарское водохранилище).

На территории Горномарийского муниципального района осуществляют деятельность более 160 организаций различных форм собственности, наибольшее число которых

приходится на организации сельского хозяйства.

Основными предприятиями реального сектора экономики в Горномарийском муниципальном районе по состоянию на 1 января 2022 года являются:

в области промышленности:

СПК «Птицефабрика «Горномарийская» (производство пищевых продуктов); ООО «Микряково» (хлебопечение, производство безалкогольных напитков, производство полуфабрикатов);

ООО «Троицкое» (хлебопечение, производство полуфабрикатов);

ООО «Вива» (переработка молока, производство молочной продукции); в области сельского хозяйства:

СПК «Птицефабрика «Горномарийская» (разведение сельскохозяйственной птицы);

СПК племзавод им. Мосолова (разведение молочного крупного рогатого скота, производство сырого молока);

в области коммунального хозяйства:

Козьмодемьянские тепловые сети ООО «Марикоммунэнерго»;

Водоснабжающие предприятия;

МУП «Горномарийский»;

в области торговли и общественного питания:

ПК «Микряковское ПО»;

ПК «Троицко-Посадское ПО».

Основную долю в производстве продукции сельского хозяйства занимает продукция растениеводства (более 70 процентов от общего объема продукции сельского хозяйства). В Горномарийском муниципальном районе выращиваются овощи, картофель, зерновые культуры.

### **1.2.2. Природно-климатические условия**

Климат имеет ярко выраженный умеренно-континентальный характер с относительным постоянством погоды зимой и летом и большой ее изменчивостью весной и осенью. Самый холодный месяц – январь со среднемесячной температурой воздуха –12,2 градуса, абсолютный минимум – -44 градуса. Самая теплая погода в июле: среднемесячная температура – +19 градусов, абсолютный максимум – +37 градусов. За год в среднем выпадает 572 мм осадков. Относительная влажность – 75-80%. Средняя скорость ветра достигает 3,8-4,5 метра в секунду. Самым ветреным месяцем является ноябрь, самым безветренным август. В течение года насчитывается 178-188 безветренных дней. Для сельского хозяйства климатические условия относятся к зоне умеренно-рискованного земледелия.

### **1.2.3. Водные ресурсы**

По территории района протекают: река Волга, которая делит район на право- и левобережье; реки: Сура, Сумка, Большая Юнга, Малая Юнга, Ветлуга, Сундырка, Сундырь, большое количество малых рек. На территории района имеется 12 искусственных гидротехнических сооружений на небольших реках, из них три являются республиканскими. Судходными являются реки: Волга и Сура. Связь с левобережным Озеркинским сельским поселением и городом Йошкар-Ола осуществляется через паромную переправу на р.Волга. Уровненный режим рек характеризуется хорошо выраженным весенним половодьем, низкой летней меженью, прерываемой дождевыми паводками и устойчивой продолжительной зимней меженью.

Подъем уровня половодья на малых реках в среднем начинается в конце марта - начале апреля, происходит быстро и интенсивно. Пик наступает в третьей декаде апреля.

В целом район относится к водообеспеченным территориям.

#### 1.2.4. Почвы

В почвенно-географическом отношении Горномарийский район относится к Средне-Русской провинции южно-таежной подзоны дерново-подзолистых почв. Кроме того, здесь встречаются серые лесные почвы. По механическому составу преобладают легкосуглинистые почвы.

Рельеф района представляет собой высокую (до 204 м) волнистую равнину.

Долинами рек территория района расчленена на ряд водораздельных пространств.

#### 1.2.5. Растительный и животный мир

В районе расположены леса государственного значения на территории Руткинского лесничества, площадью 81542 га, в который входят три участковых лесничества: Шарское, площадью 35903 га, Ардинское, площадью 35004 га, и Козьмодемьянское, площадью 10634 га. Из них для заготовки древесины используется 74023 га.

В лесах произрастают дубы, сосна, ели, ясень, клен, вяз, липа. В подлеске – черемуха, рябина, орешник, бересклет, можжевельник. Богат район дикорастущими ягодами (черника, клюква, брусника, малина, земляника, голубика) и грибами. Обитают лось, медведь, волк, кабан, зайцы, барсук, сурок, куница, норка, выдра, бобр, ондатра, хорь, ласка. Мир птиц представлен глухарями, тетеревами, рябчиками, утками, куропатками, куликами.

#### 1.2.6. Особо охраняемые природные территории

На территории района расположены:

особо охраняемые природные территории регионального значения:

Государственный природный биологический заказник «Емешевский»;

Государственный природный заказник «Марийское Присурье»;

памятники природы республиканского значения:

Кедровая роща (1910 г.);

Нагорная дубрава;

Озеро Карасьяр;

Озеро Нужъяр;

Болото Карасьяр;

Болото Волчье;

Болото Большеозерское.

### 1.3. Общие сведения о Троицко-Посадском сельском поселении

#### 1.3.1. Границы поселения



Троицко-Посадское сельское поселение является административно-хозяйственной единицей Горномарийского района Республики Марий Эл с административным центром в с. Троицкий Посад.

Поселение расположено в центральной части Горномарийского района и граничит:

с севера – с Озеркинским сельским поселением;

с востока – с Красноволжским сельским поселением;

с юга – с Еласовским сельским поселением;



с запада – с Емешевским сельским поселением.

Состав и границы поселения определены Законом Республики Марий Эл от 28 декабря 2004 года № 62-З «О составе и границах сельских, городских поселений в Республике Марий Эл» с изменениями, внесенными Законом Республики Марий Эл от 05.08.2008 № 43-З «О внесении изменений в некоторые законодательные акты Республики Марий Эл по вопросам описания границ муниципальных образований» и Законом Республики Марий Эл от 01.04.2009 № 16-З «О преобразовании некоторых муниципальных образований в Республике Марий Эл и внесении изменений в отдельные законодательные акты Республики Марий Эл».

Основу транспортной сети составляют автомобильные дороги общего пользования регионального и межмуниципального значения:

- автодорога «Картуково - Микряково - Васильсурск» (88 ОП РЗ 88К-010);
- автодорога «Октябрьский – Троицкий Посад» (88 ОП МЗ 88Н-02 002);
- автодорога «Пернянгаши – Сиухино – Троицкий Посад» (88 ОП МЗ 88Н-02 003);
- автодорога «Троицкий Посад – Мумариха» (88 ОП МЗ 88Н-02 004);
- автодорога «Емешево – Копань – Покровское» (88 ОП МЗ 88Н-02 015);
- автодорога «Кулаково – Кадышево – Коптяково» (88 ОП МЗ 88Н-02 049);
- автодорога «Подъезд к дер. Высоково» (88 ОП МЗ 88Н-02 050).

Наличие вышеперечисленных дорог позволяет оценивать положение Троицко-Посадского сельского поселения как благоприятное для развития агропромышленного комплекса и развитие отраслей экономики, ориентированных на вывоз производимой в поселении сельскохозяйственной продукции.

Инвестиционным потенциалом (инвестиционной привлекательностью) Троицко-Посадского сельского поселения является сельское хозяйство, предприятия переработки сельскохозяйственной продукции, животноводство.

По территории сельского поселения проходят:

- воздушные линии электропередач ВЛ-110кВ, ВЛ-35кВ, ВЛ-10кВ;
- газопровод высокого давления;
- протекают реки Волга, Малая Юнга, Юнга.

### **1.3.2. Населенные пункты**

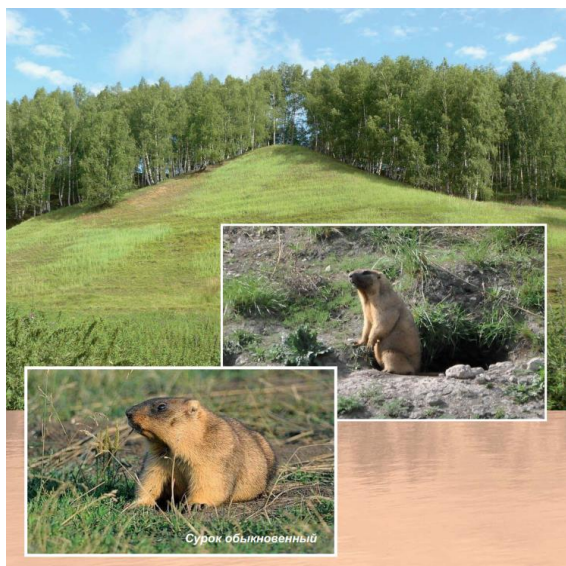
Поселение состоит из 16 населенных пунктов входящих в его административное подчинение: с. Троицкий Посад, с. Аксаево, д. Высоково, д. Данилиха, д. Елубкино, д. Коптяково, д. Лавранангер, д. Малая Юнга, д. Новая, д. Мумариха, д. Пернянгаши, с. Покровское, д. Потереево, д. Сарманкино, д. Сиухино, д. Чекеево с общей численностью населения – 1697 чел. Площадь территории поселения составляет 4888,64 га.

Вышеперечисленные населенные пункты расположены в диапазоне от 9 км до 35 км от административного центра Горномарийского муниципального района – г. Козьмодемьянск.

### **1.3.3. Особо охраняемые природные территории и объекты культурного наследия**

На территории Троицко-Посадского сельского поселения расположена особо охраняемая природная территория – государственный природный биологический заказник республиканского значения Республики Марий Эл «Емешевский», профиль ООПТ – биологический (зоологический), площадь 5100 га. Реестровый номер 12:02-6.57.

Организован постановлением Правительства Республики Марий Эл от 13 июля 1994 г. №221 «Об организации государственного заказника «Емешевский» и охотничье-производственного участка «Новоторьяльский».



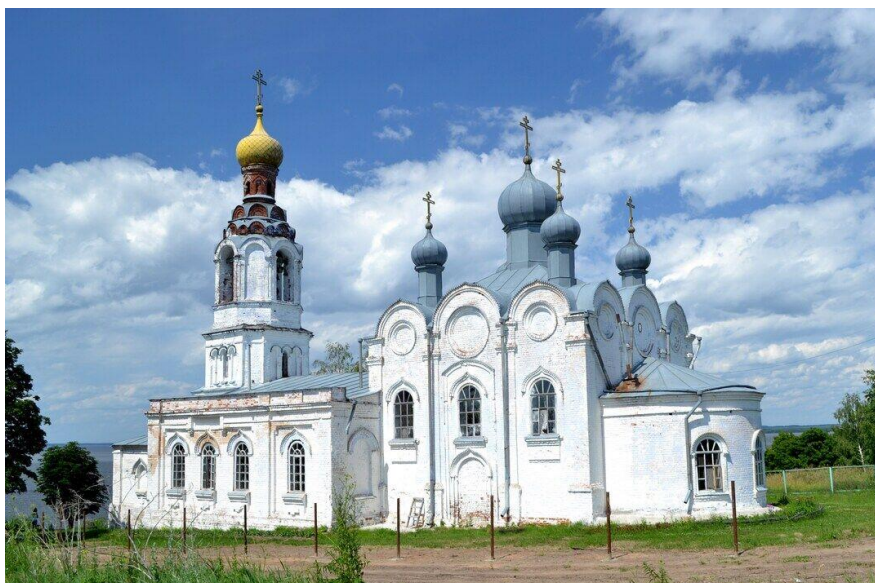
Заказник образован с целью охраны и воспроизводства популяции сурка обыкновенного, выпущенного в охотничьи угодья в урочище «Почисти» в 1993 году, а также сохранения его среды обитания и поддержания целостности естественных сообществ.

В перечень объектов культурного наследия, расположенных на территории Троицко-Посадского сельского поселения, по данным Единого государственного реестра объектов культурного наследия (памятников истории и культуры) народов Российской Федерации, выявленных объектов культурного наследия и объектов, обладающих признаками объекта культурного наследия (в т.ч. археологического) входят следующие памятники (таблица 1):

Таблица 1

| Наименование объекта                                       | Адрес объекта (местонахождение)   | Вид объекта, тип объекта                  | Сведения о дате создания | Категория историко-культурного значения | Документ о постановке объекта на государственную охрану               |
|--|---|---|--------------------------|---|---|
| Церковь Пресвятой Троицы (№ в реестре 1215102291 20005)    | Республика Марий Эл, Горномарийский район, село Троицкий Посад, улица Пушкина, дом 16   | Памятник градостроительства и архитектуры | 1883 г.                  | Регионального значения                  | Постановление Правительства Республики Марий Эл №162 от 27.06.2007 г. |
| дер. Пернянгаши. Жертвенник (№ в реестре 1217412330 40006) | в 200 м к югу от дер. Пернянгаши Троицко-Посадского сельского поселения, на мысу правого берега безымянного притока р. Большая Юнга | Памятник археологии                       | XVII-XVIII вв.           | Федерального значения                   | Постановление Правительства Республики Марий Эл №162 от 27.06.2007 г. |
| дер. Сиухино. Городище (№ в                                | на мысу коренной террасы правого берега р.  | Памятник археологии                       | I тыс. н.э.              | Федерального значения                   | Постановление Правительства Республики Марий Эл №162 от               |

|  |  |                                    |  |                              |   |
|--|--|------------------------------------|--|------------------------------|---|
| реестре<br>1216405092<br>30006)  | Большая Юнга, в<br>1000 м к северо-<br>западу от дер.<br>Сиухино<br>Троицко-<br>Посадского<br>сельского<br>поселения |                                    |  |                              | 27.06.2007 г.   |
| Сиухинско<br>е<br>святилище<br>(№ в<br>реестре<br>1216405092<br>40006)           | СКДП «Волга»,<br>д. Сиухино на<br>берегу р. Б.Юнга   | Памятник<br>Памятник<br>археологии | XVIII-<br>XIX вв.                                | Федеральн<br>ого<br>значения | Постановление<br>Правительства<br>Республики Марий<br>Эл №298 от<br>24.08.1993 г. |
| дер.<br>Сиухино.<br>Поселение.<br>Селище (№<br>в реестре<br>1217411771<br>10006) | в 900 м к северо-<br>западу от дер.<br>Сиухино, на<br>останце<br>коренной<br>террасы р.<br>Большая Юнга              | Памятник<br>Памятник<br>археологии | I тыс. до<br>н.э.<br>(ранний<br>железный<br>век) | Федеральн<br>ого<br>значения | Постановление<br>Правительства<br>Республики Марий<br>Эл №162 от<br>27.06.2007 г. |



*Церковь Пресвятой Троицы, 1883 г. в с. Троицкий-Посад*

#### 1.3.4. Финансово-экономический потенциал сельского поселения

Финансово-экономический потенциал Троицко-Посадского сельского поселения отражен в показателях местного бюджета за последние годы (по данным администрации Троицко-Посадского сельского поселения), приведенных в таблице 2.

Таблица 2

| Показатели | Ед.<br>изме<br>рен. | годы |      |      |      |      |      |      |
|------------|---------------------|------|------|------|------|------|------|------|
|            |                     | 2016 | 2017 | 2018 | 2019 | 2020 | 2021 | 2022 |
|            |                     |      |      |      |      |      |      |      |

| 1   | 2         | 3    | 4    | 5    | 6    | 7    | 8    | 9    |
|---|-----------|------|------|------|------|------|------|------|
| Доходы местного бюджета, фактически исполненные   |           | 3448 | 4071 | 2338 | 2759 | 2376 | 5018 | 3274 |
| Всего   | тыс. руб. | 3448 | 4071 | 2338 | 2759 | 2376 | 5018 | 3274 |
| Налог на доходы физических лиц  | тыс. руб. | 293  | 307  | 137  | 137  | 160  | 157  | 276  |
| Налоги на совокупный доход  | тыс. руб. | 54   | 73   | 62   | 79   | 174  | 92   | 100  |
| Единый сельскохозяйственный налог   | тыс. руб. | 54   | 73   | 62   | 80   | 174  | 92   | 100  |
| Налоги на имущество   | тыс. руб. | 347  | 456  | 335  | 343  | 340  | 457  | 695  |
| Налог на имущество физических лиц   | тыс. руб. | 110  | 164  | 100  | 123  | 101  | 176  | 383  |
| Земельный налог   | тыс. руб. | 237  | 292  | 235  | 220  | 239  | 281  | 312  |
| Государственная пошлина   | тыс. руб. | 23   | 18   | 13   | 8    | 7    | 10   | 9    |
| Доходы от использования имущества, находящегося в государственной и муниципальной собственности | тыс. руб. | 81   | 54   | 24   | 19   | 13   | 11   | 57   |
| Доходы от продажи материальных и нематериальных активов   | тыс. руб. | 0    | 0    | 0    | 700  | 679  | 1157 | 0    |
| Безвозмездные поступления   | тыс. руб. |      |      |      | 114  | 17   | 56   | 203  |
| Безвозмездные поступления от других бюджетов бюджетной системы Российской Федерации             | тыс. руб. | 2650 | 3163 | 1767 | 1359 | 986  | 3078 | 1933 |
| Дотации бюджетам бюджетной системы Российской Федерации образований                             | тыс. руб. | 2650 | 3163 | 1767 | 1359 | 986  | 3078 | 1933 |
| Субсидии бюджетам бюджетной системы Российской Федерации (межбюджетные субсидии)                | тыс. руб. | 2403 | 2856 | 1413 | 741  | 663  | 499  | 761  |

|   |           |      |      |      |      |      |      |      |
|---|-----------|------|------|------|------|------|------|------|
| Субвенции бюджетам бюджетной системы Российской Федерации   | тыс. руб. | 40   | 167  | 0    | 58   | 0    | 1234 | 345  |
| Иные межбюджетные трансферты  | тыс. руб. | 147  | 116  | 74   | 100  | 115  | 111  | 121  |
| Из общей величины доходов - собственные доходы  | тыс. руб. | 60   | 24   | 280  | 460  | 208  | 1234 | 706  |
| Расходы местного бюджета, фактически исполненные  |           | 798  | 908  | 571  | 1400 | 1373 | 1940 | 1340 |
| Всего   | тыс. руб. |      |      |      |      |      |      |      |
| Общегосударственные вопросы   | тыс. руб. | 3420 | 4167 | 2398 | 2563 | 2321 | 4912 | 3036 |
| Национальная экономика  | тыс. руб. | 1339 | 1294 | 1229 | 1451 | 1491 | 1517 | 1603 |
| Дорожное хозяйство (дорожные фонды)   | тыс. руб. | 223  | 288  | 292  | 524  | 205  | 820  | 1032 |
| Другие вопросы в области национальной экономики   | тыс. руб. | 163  | 248  | 280  | 314  | 159  | 398  | 438  |
| Жилищно-коммунальное хозяйство  | тыс. руб. | 60   | 40   | 12   | 210  | 46   | 422  | 594  |
| Социальная политика   | тыс. руб. | 1710 | 2441 | 762  | 473  | 510  | 2460 | 255  |
| Профицит, дефицит (-) бюджета муниципального образования (местного бюджета), фактически исполнено | тыс. руб. | 148  | 144  | 115  | 115  | 115  | 115  | 146  |

### 1.3.5. Демографическая ситуация

Оценка тенденций экономического роста и градостроительного развития территории в качестве одной из важнейших составляющих включает в себя анализ демографической ситуации. На демографические прогнозы опирается планирование всего народного хозяйства: производство товаров и услуг, жилищного и коммунального хозяйства, трудовых ресурсов, подготовки кадров специалистов, общеобразовательных и дошкольных образовательных организаций, дорог, транспортных средств.

Значительная часть расчетных показателей, содержащихся в документах территориального планирования, определяется на основе численности населения.

Характерной особенностью демографической ситуации сельского поселения является снижение численности населения на фоне аналогичного уменьшения численности в целом по Горномарийскому району и Республике Марий Эл. Продолжающийся процесс естественной убыли населения связан как с естественной убылью, так и с миграционной оттоком. Показатели численности населения приведены в таблице ниже.

Показатели численности населения (по данным администрации Троицко-Посадского



сельского поселения) приведены в таблице 3.

Таблица 3

| Показатели                             | Годы     | 2016   | 2017 | 2018 | 2019 | 2020 | 2021 | 2022 | 2023 |
|--|----------|--|------|------|------|------|------|------|------|
|  | Ед. изм. | Оценка численности населения на 1 января текущего года |      |      |      |      |      |      |      |
| Все население                          | чел.     | 1957   | 1911 | 1901 | 1859 | 1816 | 1751 | 1707 | 1697 |
| Сельское население                     |          | 1957   | 1911 | 1901 | 1859 | 1816 | 1751 | 1707 | 1697 |
| Число родившихся (без мертворожденных) |          | 20   | 18   | 13   | 21   | 13   | 14   | 7    | 12   |
| Число умерших                          |          | 32   | 39   | 27   | 33   | 26   | 27   | 39   | 22   |
| Естественный прирост (убыль)           |          | - 12   | - 21 | - 14 | - 12 | - 13 | - 13 | - 32 | - 10 |
| Число прибывших                        |          | 11   | 13   | 15   | 15   | 11   | 7    | 6    | 7    |
| Число выбывших                         |          | 112  | 38   | 11   | 45   | 41   | 59   | 20   | 7    |
| Миграционный прирост                   |          | -101   | -25  | 4    | -30  | -30  | -52  | -12  | 0    |

За период с 2016 г. до 2023 г. численность населения поселения уменьшилась на 260 чел. или на 13 %, в т.ч. естественная убыль за 2016 – 2023 гг. составила – 127 чел. (родилось 118 чел., умерло – 245 чел.). Как видно из приведенных выше данных, за указанный период показатель смертности населения в поселении преобладает над показателем рождаемости населения, что приводило к естественной убыли населения. Троицко-Посадское сельское поселение в период с 2016-2023 гг. демонстрирует естественную убыль населения.

За период 2016-2017, 2019-2022 гг. количество выбывших преобладало над теми, кто прибыл в поселение. В 2017 г. наблюдался положительный миграционный прирост.

Короткая продолжительность жизни, невысокая рождаемость, объясняется следующими факторами: многократным повышением стоимости самообеспечения (питание, лечение, лекарства, одежда), прекращением деятельности ранее крупных предприятий, появилась безработица, резко снизились доходы населения. Ситуация в настоящее время начала улучшаться. Деструктивные изменения в системе медицинского обслуживания также оказывают влияние на рост смертности от сердечно-сосудистых заболеваний, онкологии. На показатели рождаемости влияют следующие моменты:

- материальное благополучие;
- государственные выплаты за рождение первого, второго и третьего ребенка;
- наличие собственного жилья;
- уверенность в будущем подрастающего поколения.

Сведения по возрастному составу населения Троицко-Посадского сельского поселения (по данным администрации Троицко-Посадского сельского поселения) представлены в таблице ниже.

Таблица 4

| Возрастные группы, лет | Всего |    |
|------------------------|-------|----|
|                        | чел.  | %  |
| Все возрасты           |       |    |
| 0-6                    | 80    | 5  |
| 7-17                   | 186   | 11 |

|                        |                        |             |           |
|------------------------|------------------------|-------------|-----------|
| 18-39                  |                        | 451         | 26        |
| 20-69                  |                        | 778         | 46        |
| 70 и старше            |                        | 202         | 12        |
| <b>Моложе</b>          | <b>трудоспособного</b> | <b>240</b>  | <b>14</b> |
| <b>возраста</b>        |                        |             |           |
| <b>Трудоспособного</b> | <b>возраста</b>        | <b>1172</b> | <b>69</b> |
| <b>Старше</b>          | <b>трудоспособного</b> | <b>285</b>  | <b>17</b> |
| <b>возраста</b>        |                        |             |           |

На территории Троицко-Посадского сельского поселения доля населения трудоспособного возраста составила 69%, доля лиц моложе трудоспособного возраста выше – 14%, доля населения старше трудоспособного возраста выше – 17%. Таким образом, на сегодняшний день возрастная структура населения Троицко-Посадского сельского поселения имеет определенный демографический потенциал на перспективу в лице относительного большого удельного веса лиц трудоспособного возраста. Однако, ситуация с возрастной структурой населения поселения остаются неблагоприятной.

### 1.3.6. Жилищный фонд

На 1 января 2023 год жилищный фонд Троицко-Посадского сельского поселения составил 59 тыс. кв.м. общей площади. Жилищная обеспеченность равняется 34,77 кв.м. общей площади на 1 человека, что ниже среднего показателя по Горномарийскому муниципальному району (37,5 кв.м.) и выше, чем по Республике Марий Эл (28,8 кв.м.). Жилая застройка представлена в основном индивидуальными усадебными одно- двухэтажными многоквартирными жилыми домами – дома. Имеются 36 многоквартирных жилых домов, их них, в д. Мумариха – 20, в д. Сиухино – 1, в с. Троицкий Посад – 15.

Структура жилого фонда по Троицко-Посадскому сельскому поселению (по данным администрации сельского поселения) представлена в таблице 5

Таблица 5

| № п.п. | Название населенного пункта | Численность населения проживающего |                    | Число МКД (ед.) | Число инд. жилых домов (ед.) | Общ. площадь МКД (кв.м.) | Общ. площадь инд. жилых домов (кв.м.) |
|--------|-----------------------------|------------------------------------|--------------------|-----------------|------------------------------|--------------------------|---------------------------------------|
|        |                             | в МКД (чел.)                       | в инд. жилых домах |                 |                              |                          |                                       |
| 1      | с. Аксаево                  | -                                  | 74                 | -               | 38                           | -                        | 1970                                  |
| 2      | д. Высоково                 | -                                  | 26                 | -               | 14                           | -                        | 750                                   |
| 3      | д. Данилиха                 | -                                  | 24                 | -               | 16                           | -                        | 530                                   |
| 4      | д. Елубкино                 | -                                  | 29                 | -               | 17                           | -                        | 890                                   |
| 5      | д. Коптяково                | -                                  | 84                 | -               | 51                           | -                        | 2570                                  |
| 6      | д. Лавранангер              | -                                  | 36                 | -               | 16                           | -                        | 840                                   |
| 7      | д. Малая Юнга               | -                                  | 9                  | -               | 6                            | -                        | 190                                   |
| 8      | д. Мумариха                 | 232                                | 24                 | 20              | 144                          | 5140                     | 7540                                  |
| 9      | д. Новая                    | -                                  | 49                 | -               | 20                           | -                        | 1290                                  |
| 10     | д. Пернянгаши               | -                                  | 96                 | -               | 41                           | -                        | 2770                                  |
| 11     | с. Покровское               | -                                  | 39                 | -               | 101                          | -                        | 4120                                  |
| 12     | д. Потерево                 | -                                  | 96                 | -               | 45                           | -                        | 2550                                  |

| № п.п.        | Название населенного пункта | Численность населения проживающего |                    | Число МКД (ед.) | Число инд. жилых домов (ед.) | Общ. площадь МКД (кв.м.) | Общ. площадь инд. жилых домов (кв.м.) |
|---------------|-----------------------------|------------------------------------|--------------------|-----------------|------------------------------|--------------------------|---------------------------------------|
|               |                             | в МКД (чел.)                       | в инд. жилых домах |                 |                              |                          |                                       |
| 13            | д. Сарманкино               | -                                  | 57                 | -               | 31                           | -                        | 1500                                  |
| 14            | д. Сиухино                  | 52                                 | 169                | 1               | 94                           | 1050                     | 5420                                  |
| 15            | с. Троицкий Посад           | 152                                | 304                | 15              | 340                          | 1590                     | 15190                                 |
| 16            | д. Чекеево                  | -                                  | 145                | -               | 56                           | -                        | 3100                                  |
| <b>Всего:</b> |                             | <b>436</b>                         | <b>1261</b>        | <b>36</b>       | <b>1030</b>                  | <b>7780</b>              | <b>51220</b>                          |
|               |                             | <b>1697</b>                        |                    | <b>1066</b>     |                              | <b>59000</b>             |                                       |

Техническое состояние жилищного фонда и коммунальной инфраструктуры характеризуется ее технологической отсталостью и высоким уровнем износа, следствием чего являются высокая аварийность, низкий коэффициент полезного действия мощностей и потери энергоносителей. Планово-предупредительный ремонт сетей и оборудования практически полностью уступил место аварийно-восстановительным работам, затраты на которые в 2 - 3 раза выше, что ведет к снижению надежности работы объектов жилищно-коммунальной сферы.

Основная часть сельского жилого фонда не имеет элементарных коммунальных удобств: водопроводом оборудовано 44% сельского жилого фонда, канализацией – 16,2%, центральным отоплением – 14,8%, централизованным горячим водоснабжением поселение не обеспечено. Уровень газификации в газифицированных населенных пунктах составляет 44,9%.

Динамика строительства жилья на территории сельского поселения представлена в таблице 6 (по данным сельского поселения).

Таблица 6

| Наименование показателей  | Ед. изм.   | Года |      |      |      |      |      |      |
|---|------------|------|------|------|------|------|------|------|
|   |            | 2016 | 2017 | 2018 | 2019 | 2020 | 2021 | 2022 |
| Общая площадь жилых помещений   | тыс. кв.м. | 35,8 | 36,9 | 37,3 | 49,3 | 49,4 | 50,2 | 50,8 |
| Число семей, состоящих на учете в качестве нуждающихся в жилых помещениях | чел.       | 32   | 30   | 33   | 32   | 34   | 33   | 19   |
| Введено в действие жилых домов на территории сельского поселения          | кв.м.      | 1100 | 532  | 545  | 124  | 789  | 529  | 443  |
| Население   | чел.       | 1957 | 1911 | 1901 | 1859 | 1846 | 1751 | 1707 |
| Общая площадь жилых помещений, приходящихся на 1 чел.                     | кв.м.      | 18,3 | 19,3 | 19,6 | 26,5 | 26,7 | 28,7 | 29,7 |

### 1.3.7. Социальное и культурно-бытовое обслуживание населения

Социальная инфраструктура – система необходимых для жизнеобеспечения человека материальных объектов (зданий, сооружений) и коммуникаций населенного пункта, а также предприятий, учреждений и организаций, оказывающих социальные услуги населению, органов управления и кадров, деятельность которых направлена на удовлетворение общественных потребностей граждан соответственно установленным показателям качества



жизни.

Задачами оценки является выявление количественного и качественного состава существующих объектов, сопоставление с нормативным количеством из расчета изменения численности населения на расчетный срок, составление перечня мероприятий в сфере социально-бытового и культурно-досугового обслуживания населения.

На территории сельского поселения имеются следующие объекты социального и культурно-бытового обслуживания населения (таблица 7).

Таблица 7

|  | <b>Наименование объекта</b>                                 | <b>Юридический адрес</b>                                       | <b>Количественный показатель (современное состояние)</b>  |
|--|---|--|---|
| Образовательные организации начального и дошкольного образования | МБОУ «Троицко-Посадская основная общеобразовательная школа» | Горномарийский район, с. Троицкий Посад, ул. К. Маркса, д. 45а | Территория школы занимает 12,5 га, из них 0,12 га отведено под пришкольный участок, цветники, остальную часть занимают спортивно-игровые площадки, стадион. Школа располагается в 2-х этажном здании, рассчитанном на 624 учащихся. Здание эксплуатируется с 1978 года. Общая площадь всех помещений школы 5249,7 кв.м.<br>Учебные кабинеты: начальные классы, русский и литература, иностранный язык, марийский язык, математика, физика, информатика, химия, биология, история, обществознание, ОБЖ, музыка.<br>Производственные кабинеты: швейная мастерская, учебные мастерские (столярная, слесарная).<br>Вспомогательные помещения: учительская, актовый зал, столовая, библиотека (общ. фонд 16687 экз.), спортивный зал (162 кв.м). |

|                             | Наименование объекта  | Юридический адрес  | Количественный показатель (современное состояние)  |
|-----------------------------|---|--|--|
|                             |   | Горномарийский район, с. Троицкий Посад, ул. К. Маркса, д. 45а (дошкольные группы) | Для детей от 3 до 7 лет. Дошкольная группа рассчитана на 20 детей.   |
| Организации здравоохранения | Троицко-Посадский фельдшерско-акушерский пункт ГБУ Республики Марий Эл «Козьмодемьянская межрайонная больница»        | Горномарийский район, с. Троицкий-Посад, ул. Советская, д. 27                      |  |
|                             | Чекеевский фельдшерско-акушерский пункт ГБУ Республики Марий Эл «Козьмодемьянская межрайонная больница»               | Горномарийский район, д. Чекеево, ул. Центральная, д. 10а                          |  |
| Учреждения культуры         | Троицко-Посадский центральный Дом культуры «Централизованная клубная система» МО «Горномарийский муниципальный район» | Горномарийский район, с. Троицкий-Посад, ул. К. Маркса, д. 45а                     |  |
|                             | Мумарихинский сельский клуб МБУК «Централизованная клубная система» МО «Горномарийский муниципальный район»           | Горномарийский район, д. Мумариха, ул. Набережная, д. 4                            | Открыт в 1979 году. В учреждении функционируют: кружок сольного пения, вокальный ансамбль, студия народного пения, театральный кружок, кружок художественного слова и любительское объединение по вязанию. |
|                             | Аксаевский сельский клуб «Централизованная клубная система» МО «Горномарийский муниципальный район»                   | Горномарийский район, д. Малая Юнга, ул. Центральная, д. 12                        |  |

|                       | Наименование объекта  | Юридический адрес  | Количественный показатель (современное состояние)         |
|-----------------------|---|--|---|
|                       | Чекеевская сельская библиотека муниципального учреждения культуры "Районная центральная (межпоселенческая) библиотека им.Н.Игнатьева" | Горномарийский район, д. Малая Юнга, ул. Центральная, д. 12    | Площадь библиотеки 36 кв.м.<br>Общий объем фонда 5641 ед. |
| Учреждения управления | Администрация Троицко-Посадского сельского поселения  | Горномарийский район, с. Троицкий Посад, ул. К. Маркса, д. 45А |   |

### 1.3.8. Оценка производственного потенциала

Республика Марий Эл – индустриально-аграрная республика.

В промышленном производстве республики ведущую роль играют:

- производство пищевых продуктов;
- производство нефтепродуктов;
- производство компьютеров, электронных и оптических изделий;
- обеспечение электрической энергией, газом и паром; кондиционирование воздуха.

В сельском хозяйстве республики получили развитие животноводство мясомолочного направления, птицеводство и растениеводство.

#### *Промышленное производство*

В соответствии с прогнозом социально-экономического развития Троицко-Посадского сельского поселения Горномарийского муниципального района Республики Марий Эл на 2023 год и на плановый период 2024 и 2025 годов, утвержденным Постановлением Троицко-Посадской сельской администрации от 25.10.2022 г. №51, прогнозируемый показатель промышленного производства в 2023 году – 33,2 млн. рублей, к 2025 году до 35,6 млн. рублей.

В 2023 году прогнозируется, что индекс промышленного производства составит 100,3 % к оценке 2022 года. В 2024-2025 годах индекс промышленного производства составит 101,6 %-102,9 %.

Сохранение и рост промышленного производства в 2023-2025 годах будет обеспечен как за счет увеличения объемов производства на действующих предприятиях, так и модернизации существующих производств.

Основными предприятиями являются:

- ООО «Троицкое» - производство хлебобулочных изделий;
- МУП «Горномарийский» - предоставление услуг холодного водоснабжения, водоотведение;
- Филиал ООО «Газпром газораспределение Йошкар-Ола» в г. Козьмодемьянске (Горномарийский район) – услуги газоснабжения;
- небольшие производства индивидуальных предпринимателей по производству керамических блоков, производство пиломатериалов.

Предприятиям, реализующим перспективные инвестиционные проекты, связанные с модернизацией оборудования, будет оказываться поддержка по республиканским и муниципальным программам.

#### *Сельское хозяйство*

В настоящее время приоритетной отраслью в сельскохозяйственном производстве является растениеводство «подотрасль – овощеводство», также есть направление развития в сфере животноводства.

В 2023-2025 годах рост продукции сельского хозяйства будет обеспечен за счет роста объемов производства в растениеводстве.

В соответствии с прогнозом социально-экономического развития Троицко-Посадского сельского поселения Горномарийского муниципального района Республики Марий на 2023 год предусматривается получить продукции сельского хозяйства в хозяйствах всех категорий на сумму 367,5 млн. рублей, индекс физического объема составит 100,3 %, к 2025 году объем производства сельскохозяйственной продукции составит 400,1 млн. рублей.

Увеличение объемов выпуска сельхозпродукции планируется за счет ввода в оборот неиспользуемых ранее земель сельскохозяйственного назначения, повышения урожайности путем применения элитных семян и посадочного материала, современных технологий выращивания овощей, обновления парка сельскохозяйственной техники, строительства современных хранилищ, налаженным сбытом, внешней и ценовой политикой в стране, импортозамещения сельскохозяйственной продукцией отечественного производства.

В животноводстве наметилась тенденция к снижению поголовья крупного рогатого скота. В частном секторе и КФХ идет восстановление поголовья всех видов животных и птиц, чему способствует реализация мероприятий целевых программ по развитию семейных животноводческих ферм и поддержке начинающих фермеров.

Развитие семейных животноводческих ферм на базе малых форм хозяйствования позволит увеличить производство отечественной животноводческой продукции, увеличить поголовье крупного рогатого скота молочных и мясных пород, других видов животных и птицы, повысить уровень жизни и обеспечить занятость сельского населения, а также распространить передовой опыт организации животноводства, относящихся к приоритетным целям развития АПК.

Поголовья овец и птиц в личных подсобных хозяйствах граждан планируется на уровне не ниже поголовья 2021 года. Тем самым решается вопрос по самозанятости населения.

В 2023-2025 годах развитие сельского хозяйства будет осуществляться в соответствии с республиканской и муниципальной программами, которые определяют основные направления развития сельского хозяйства на среднесрочный период.

Инвестиции по обновлению парка сельскохозяйственной техники, прицепного и навесного оборудования по всем категориям хозяйств продолжатся в 2023-2025 гг.

В целях восстановления финансовой устойчивости сельскохозяйственных организаций необходимо:

- продолжать работу по выполнению целевых показателей муниципальной подпрограммы «Развитие сельского хозяйства и регулирование рынков сельскохозяйственной продукции, сырья и продовольствия муниципального образования «Горномарийский муниципальный район» на 2014-2025 годы»;

- продолжать целенаправленную работу по привлечению инвестиций и эффективных собственников в агропромышленный комплекс, распространению передового опыта и применению ресурсосберегающих технологий в производстве сельскохозяйственной продукции.

Реализация мероприятий будет способствовать восстановлению финансовой устойчивости сельскохозяйственных организаций и тем самым увеличению количества прибыльных сельскохозяйственных организаций.

Проводимая государственная политика поддержки малых форм хозяйствования на селе позволяет расширить возможности доступа субъектов малого предпринимательства к субсидируемым кредитам банков и займам сельскохозяйственных потребительских кооперативов в рамках реализации «Государственной программы развития сельского

хозяйства и регулирования рынков сельскохозяйственной продукции, сырья и продовольствия», которая позволяет активизировать население на самозанятость.

Таким образом, в сельском хозяйстве имеются все предпосылки для дальнейшего развития. Поддерживая сельскохозяйственных товаропроизводителей, государство возмещает в виде компенсаций часть затрат на приобретение элитных семян, минеральных удобрений, погашение процентной ставки по полученным кредитам.

### ***Потребительский рынок***

К основным тенденциям развития потребительского рынка сельского поселения следует отнести увеличение объемов оборота розничной торговли, позитивные изменения в организации торговли, динамичное развитие инфраструктуры отрасли и повышение качества оказываемых услуг.

В 2023-2025 годах сохранится тенденция роста оборота розничной торговли. Основное увеличение розничного товарооборота произойдет за счет увеличения торговых площадей, расширения действующих объектов торговли в сельском поселении, а также увеличения цен на товары.

По прогнозу на 2023 год оборот розничной торговли составит – 97,6 млн. руб. с темпом роста в сопоставимых ценах 100,3 %. К 2025 году оборот розничной торговли достигнет 108,2 млн. рублей.

На предстоящую перспективу приоритетными направлениями в сфере потребительского рынка являются: обеспечение доступности для всего населения услуг торговли и платных услуг, расширение объемов и продаж и ассортимента продукции местных товаропроизводителей, внедрение современных форм торговли и оказания услуг, создание благоприятного предпринимательского климата для притока инвестиций.

## **2. СВЕДЕНИЯ ОБ УТВЕРЖДЕННЫХ ДОКУМЕНТАХ СТРАТЕГИЧЕСКОГО ПЛАНИРОВАНИЯ, УКАЗАННЫХ В Ч.5.2 СТ.9 ГрК РФ, О НАЦИОНАЛЬНЫХ ПРОЕКТАХ, ОБ ИНВЕСТИЦИОННЫХ ПРОГРАММАХ СУБЪЕКТОВ ЕСТЕСТВЕННЫХ МОНОПОЛИЙ, ОРГАНИЗАЦИЙ КОММУНАЛЬНОГО КОМПЛЕКСА, О РЕШЕНИЯХ ОРГАНОВ МЕСТНОГО САМОУПРАВЛЕНИЯ, ИНЫХ ГЛАВНЫХ РАСПОРЯДИТЕЛЕЙ СРЕДСТВ СООТВЕТСТВУЮЩИХ БЮДЖЕТОВ, ПРЕДУСМАТРИВАЮЩИХ СОЗДАНИЕ ОБЪЕКТОВ МЕСТНОГО ЗНАЧЕНИЯ**

### **2.1. Положения стратегии пространственного развития Российской Федерации**

Стратегия пространственного развития Российской Федерации на период до 2025 года утверждена распоряжением Правительства Российской Федерации от 13 февраля 2019 года № 207-р.

Стратегия представляет собой документ стратегического планирования, разрабатываемый в рамках целеполагания по территориальному принципу. Целью пространственного развития Российской Федерации является обеспечение устойчивого и сбалансированного пространственного развития Российской Федерации, направленного на сокращение межрегиональных различий в уровне и качестве жизни населения, ускорение темпов экономического роста и технологического развития, а также на обеспечение национальной безопасности страны.

Для обеспечения ликвидации инфраструктурных ограничений федерального значения и повышения доступности и качества магистральной транспортной, энергетической и информационно-телекоммуникационной инфраструктуры предлагается развивать магистральную транспортную инфраструктуру путем, в том числе, за счет строительства

участков высокоскоростных магистралей Москва – Казань и Екатеринбург – Челябинск, автодорожного маршрута "Европа – Западный Китай" (участок высокоскоростной магистрали Москва – Казань проходит через территорию Республики Марий Эл).

Перспективная экономическая специализация Республики Марий Эл, предусмотренная Стратегией пространственного развития Российской Федерации, включает следующие отрасли:

- лесоводство и лесозаготовки (лесозаготовки);
  - обработка древесины и производство изделий из дерева, кроме мебели; производство автотранспортных средств, прицепов и полуприцепов; производство бумаги и бумажных изделий;
  - производство готовых металлических изделий, кроме машин и оборудования;
  - производство компьютеров, электронных и оптических изделий;
  - производство машин и оборудования, не включенных в другие группировки;
  - производство мебели; производство одежды; производство пищевых продуктов;
  - производство прочей неметаллической минеральной продукции; производство прочих готовых изделий;
  - производство резиновых и пластмассовых изделий; производство текстильных изделий;
  - производство химических веществ и химических продуктов; производство электрического оборудования;
  - растениеводство и животноводство, предоставление соответствующих услуг в этих областях;
  - туризм - деятельность гостиниц и предприятий общественного питания, деятельность административная и сопутствующие дополнительные услуги (деятельность туристических агентств и прочих организаций, предоставляющих услуги в сфере туризма).
- Неперспективная экономическая специализация, критически важная для экономики Республики Марий Эл, включающая производство кокса и нефтепродуктов.

## **2.2. Национальные проекты**

Республика Марий Эл участвует в реализации мероприятий 51 из 67 федеральных проектов, входящих в состав 11 национальных проектов (программ) по следующим направлениям:

- «Демография»;
- «Здравоохранение»;
- «Образование»;
- «Жилье и городская среда»;
- «Экология»;
- «Безопасные качественные дороги»;
- «Производительность труда»;
- «Цифровая экономика Российской Федерации»;
- «Культура»;
- «Малое и среднее предпринимательство и поддержка индивидуальной предпринимательской инициативы»;
- «Международная кооперация и экспорт».

Создание новых объектов местного значения на территории Троицко-Посадского сельского поселения указанными национальными проектами не предусматривается.

## **2.3. Стратегия социально-экономического развития Республики Марий Эл на период до 2030 года**

Стратегия социально-экономического развития Республики Марий Эл утверждена



постановлением Правительства Республики Марий Эл от 17 января 2018 г. № 12. Постановлениями Правительства Республики Марий Эл от 04.10.2018 № 400, от 05.11.2019 № 339 и от 14.11.2019 № 351 в данную Стратегию были внесены изменения.

Главная цель разработки Стратегии – определение путей и способов обеспечения устойчивого повышения благосостояния жителей Республики Марий Эл, динамичного развития экономики Республики Марий Эл в долгосрочной перспективе (до 2030 года).

Являясь одним из основополагающих документов системы стратегического планирования Республики Марий Эл, определяющим долгосрочную социально-экономическую политику Республики Марий Эл, Стратегия формируется на основе целой группы принципов, наиболее значительными из которых являются:

принцип результативности стратегического планирования, означающий, что выбор способов и методов достижения целей социально-экономического развития Республики Марий Эл основывался на необходимости достижения заданных результатов;

принцип эффективности, требующий обоснованности выбора стратегических целей и механизмов с позиций минимизации затрат;

принцип реалистичности, означающий, что при определении целей и задач социально-экономического развития исходили из возможности достижения целей и решения задач в установленные сроки с учетом ресурсных ограничений и рисков;

принцип ресурсной обеспеченности, означающий, что при разработке и утверждении документов стратегического планирования, разрабатываемых в рамках планирования и программирования, определены источники ресурсного обеспечения мероприятий;

принцип измеряемости целей, означающий, что оценку достижения поставленных в Стратегии целей социально-экономического развития Республики Марий Эл предусмотрено проводить с использованием количественных и (или) качественных целевых показателей, критериев и методов их оценки;

принцип соответствия показателей целям, означающий, что количественные и качественные показатели, отраженные в Стратегии, соответствуют целям социально-экономического развития Республики Марий Эл и Российской Федерации.

Стратегической целью развития Горномарийского муниципального района на период до 2030 года является определение путей и способов обеспечения устойчивого повышения благосостояния жителей района, динамичного развития экономики.

Сведения об основных показателях Горномарийского района на период до 2030 года, определенный Стратегией, приведены в таблице 8.

Таблица 8

### **Основные показатели муниципального образования "Горномарийский муниципальный район"**

| Показатель  | 2018<br>год | 2030<br>год |
|---|-------------|-------------|
| 1   | 2           | 3           |
| Среднегодовая численность населения, тыс. человек                           | 21,5        | 18,7        |
| Объем отгруженных товаров собственного производства, млн. рублей            | 302,8       | 349,0       |
| Продукция сельского хозяйства в хозяйствах всех категорий, млн. рублей      | 4 258,6     | 6 665,2     |
| Оборот малых и средних предприятий (с учетом микропредприятий), млн. рублей | 870,4       | 1 219,2     |

| Показатель   | 2018<br>год | 2030<br>год |
|--|-------------|-------------|
| Объем работ, выполненных по виду деятельности "Строительство", млн. рублей             | 7,0         | 17,1        |
| Оборот розничной торговли, млн. рублей   | 1 294,4     | 1 916,8     |
| Объем инвестиций в основной капитал за счет всехисточников финансирования, млн. рублей | 315,8       | 617,2       |
| Среднесписочная численность работников организаций, тыс. человек                       | 1,9         | 1,8         |

#### 2.4. Муниципальные программы Троицко-Посадского сельского поселения

Социально-экономическое развитие Троицко-Посадского сельского поселения осуществляется на основании муниципальных программ, приведенных в следующей таблице 9.

Таблица 9

| №.№ п.п. | Наименование программы   | Документ об утверждении  |
|----------|--|--|
| 1        | Муниципальная программа «Комплексное развитие сельских территорий Троицко-Посадского сельского поселения» на 2021-2025 годы»   | Постановление Троицко-Посадской администрации №43 от 28.07.2021 г.   |
| 2        | Муниципальная программа Троицко-Посадского сельского поселения «Поддержка проектов местных инициатив граждан, проживающих на территории Троицко-Посадского сельского поселения, на 2022-2024 годы»                               | Постановление Троицко-Посадской администрации №44 от 25.08.2021 г. (с изм. от 25.08.2023 г.)                   |
| 3        | Муниципальная программа «Развитие малого и среднего предпринимательства, сельскохозяйственного производства Троицко-Посадского сельского поселения Горномарийского муниципального района Республики Марий Эл на 2022- 2025 годы» | Постановление Троицко-Посадской администрации №45 от 25.08.2021 г.   |
| 4        | Муниципальная программа Троицко-Посадского сельского поселения «Развитие жилищно-коммунального и дорожного хозяйства Троицко-Посадского сельского поселения Горномарийского района Республики Марий Эл на 2022-2025 годы»        | Постановление Троицко-Посадской администрации №52 от 30.09.2021 г. (с изм. от 15.11.2022 г., от 03.03.2023 г.) |
| 5        | Муниципальная программа Троицко-Посадского сельского поселения «Развитие земельных и имущественных отношений Троицко-Посадского сельского поселения на 2022 - 2025 годы»   | Постановление Троицко-Посадской администрации №53 от 30.09.2021 г. (с изм. от 17.10.2022 г., 03.03.2023 г.)    |
| 6        | Муниципальная программа Троицко-Посадского сельского поселения «Социальное развитие и профилактика правонарушений на территории Троицко-Посадского сельского поселения на 2022 – 2025 годы»                                      | Постановление Троицко-Посадской администрации №54 от 30.09.2021 г.   |



| №№ п.п. | Наименование программы  | Документ об утверждении  |
|---------|---|--|
| 7       | Муниципальная программа «Развитие коммунальной инфраструктуры Троицко-Посадского сельского поселения на 2020-2030 годы»   | Постановление Троицко-Посадской администрации №17 от 06.04.2022 г. |
| 8       | Муниципальная программа «Социально-экономическое развитие Троицко-Посадского сельского поселения Горномарийского муниципального района Республики Марий Эл на 2024-2030 годы» | Постановление Троицко-Посадской администрации №46 от 10.10.2023 г. |

Муниципальными программами сельского поселения создание объектов местного значения не предусматривается.

### 3. ОБОСНОВАНИЕ ВЫБРАННОГО ВАРИАНТА РАЗМЕЩЕНИЯ ОБЪЕКТОВ МЕСТНОГО ЗНАЧЕНИЯ ПОСЕЛЕНИЯ НА ОСНОВЕ АНАЛИЗА ИСПОЛЬЗОВАНИЯ ТЕРРИТОРИЙ, ВОЗМОЖНЫХ НАПРАВЛЕНИЙ ИХ РАЗВИТИЯ И ПРОГНОЗИРУЕМЫХ ОГРАНИЧЕНИЙ ИХ ИСПОЛЬЗОВАНИЯ

#### 3.1. Прогноз численности населения

Население Горномарийского муниципального района, как и республики в целом, постепенно сокращается. Численность постоянного населения района за 2017-2022 годы уменьшилась на 2151 человека, т.е. в среднем уменьшалась на 1,95 % в год. Уменьшение численности населения обусловлено естественной и миграционной убылью населения. Население Троицко-Посадского сельского поселения за тот же период сократилось на 204 человек, в среднем, на 2.13 % в год. В то же время сельское население Республики Марий Эл сократилось на 19021 человека, что составляет 1,63 процента в год.

Согласно демографическому прогнозу по Республике Марий Эл, подготовленному территориальным органом Федеральной службы государственной статистики по Республике Марий Эл (Маристат), численность сельского населения республики (по среднему варианту прогноза) на начало 2036 года составит 168949 человек, т.е. сократится по сравнению с 2022 годом на 46035 человек, или на 1,8 процента ежегодно.

Настоящим генеральным планом предусматривается дальнейшее сокращение численности населения Троицко-Посадского сельского поселения, но более низкими темпами. Для ориентировочных расчетов принимается, что темп сокращения населения в 2022-2027 годах составит 1,9 процента в год по отношению к 2022 году, в 2027-2036 годах – 1,5 процента, в 2036-2043 – 1,0 процент. Динамика численности населения, подготовленная с учетом данных показателей, приводится в таблице 10.

Таблица 10

| Все население постоянно на 1 января года | Е д. из м | годы         |        |        |        |        |        |         |        |      |
|--|-----------|--------------|--------|--------|--------|--------|--------|---------|--------|------|
|  |           | существующее |        |        |        |        |        | прогноз |        |      |
|  |           | 2017         | 2018   | 2019   | 2020   | 2021   | 2022   | 2027    | 2036   | 2043 |
| 1  | 2         | 4            | 5      | 6      | 7      | 8      | 9      | 10      | 11     | 12   |
| Республика Марий Эл,                     | ч е л.    | 684684       | 682333 | 680380 | 679417 | 675332 | 671455 | 651343  | 611454 |      |

|  |              |        |        |        |        |        |        |               |               |              |
|--|--------------|--------|--------|--------|--------|--------|--------|---------------|---------------|--------------|
| всего:   | %            | 100,00 | 99,66  | 99,37  | 99,23  | 98,63  | 98,06  | <b>95,13</b>  | <b>89,30</b>  |              |
| в том числе<br>сельское<br>население           | ч<br>е<br>л. | 234005 | 230967 | 226970 | 223892 | 219755 | 214984 | <b>200952</b> | <b>168949</b> |              |
|  | %            | 100,00 | 98,70  | 96,99  | 95,68  | 93,91  | 91,97  | <b>85,87</b>  | <b>72,20</b>  |              |
| Горномарийски<br>й<br>муниципальный<br>район   | ч<br>е<br>л. | 22121  | 21742  | 21224  | 20815  | 20476  | 19970  |               |               |              |
|  | %            | 100,00 | 98,29  | 95,95  | 94,10  | 92,56  | 90,28  |               |               |              |
| Троицко-<br>Посадское<br>сельское<br>поселение | ч<br>е<br>л. | 1911   | 1901   | 1859   | 1816   | 1751   | 1707   | <b>1551</b>   | <b>1354</b>   | <b>1262</b>  |
|  | %            | 100,00 | 99,47  | 97,28  | 95,03  | 94,63  | 89,32  | <b>81,16</b>  | <b>70,85</b>  | <b>66,04</b> |

### 3.2. Планировочная структура и система расселения

Учитывая большую плотность населенных пунктов и их скученность, настоящим генеральным планом выделены планировочные группы, объединяющие ряд населенных пунктов, расположенных в непосредственной близости друг от друга по принципу кустовой системы расселения. Эти группы характеризуются общностью предприятий и учреждений обслуживания, а также инженерной и транспортной инфраструктуры.

Планировочно выделены 4 группы населенных пунктов:

группа № 1 с центром в с. Троицкий Посад (в группу входят с. Троицкий Посад, д. Данилиха, д. Мумариха, с. Покровское);

группа №2 с центром в с. Аксаево (в группу входят с. Аксаево, д. Высоково, д. Коптяково, д. Малая Юнга, д. Сарманкино);

группа №3 с центром в д. Чекеево (в группу входят д. Чекеево, д. Сиухино);

группа №4 с центром в д. Потереево (в группу входят д. Потереево, д. Елубкино, д. Лавранангер, д. Новая, д. Пернянгиши).

Проектное размещение учреждений и предприятий обслуживания местного значения сельского поселения основывается на принципе формирования межселенной общественно-деловой зоны, являющейся центром сельского поселения, в административном центре поселения – с. Троицкий Посад и групповых центров обслуживания с созданием общественно-деловых зон в центрах групп населенных пунктов, которые дополняются объектами повседневного обслуживания, обслуживающими как собственное население, так и жителей прилегающих населенных пунктов с учетом пешеходной доступности.

Генеральным планом предусматривается создание четырех групповых центров обслуживания в населенных пунктах:

с. Троицкий Посад (с обслуживанием жителей прилегающих населенных пунктов д. Данилиха, д. Мумариха, с. Покровское);

с. Аксаево (с обслуживанием жителей прилегающих населенных пунктов д. Высоково, д. Коптяково, д. Малая Юнга, д. Сарманкино);

д. Чекеево (с обслуживанием жителей прилегающего населенного пункта д. Сиухино);

д. Потереево (с обслуживанием жителей прилегающих населенных пунктов д. Елубкино,

д. Лавранангер, д. Новая, д. Пернянгаши).

### **3.3. Функциональное зонирование территории**

Одним из основных принципов рациональной территориальной организации поселения является его функциональное зонирование. В основе функционального зонирования лежит стремление создать наиболее эффективные условия реализации основных форм жизнедеятельности населения - труда, быта и отдыха.

Главными задачами функциональной организации территории поселения являются: согласованное размещение основных функциональных территорий относительно друг друга; создание удобных связей между ними, рациональная структурная организация каждой из них.

В границах сельского поселения установлены следующие функциональные зоны:

- жилые зоны (код 701010100);
- общественно-деловые зоны (код 701010300);
- зона инженерной инфраструктуры (код 701010404);
- зона транспортной инфраструктуры (код 701010405);
- производственная зона (код 701010401);
- производственная зона сельскохозяйственных предприятий (код 701010503);
- зона кладбищ (код 701010701);
- зона садоводческих или огороднических некоммерческих товариществ;
- зона лесов (код 701010605);
- зоны сельскохозяйственного использования (код 701010500).

### **3.4. Экономическое развитие**

При определении направления развития Троицко-Посадского сельского поселения были учтены программы социально-экономического развития Республики Марий Эл, региональные и федеральные отраслевые программы.

Постановлением Правительства Республики Марий Эл от 17 января 2018 г. № 12 (в редакции от 5 ноября 2019 г. № 339) утверждена Стратегия социально-экономического развития Республики Марий Эл на период до 2030 года (далее - Стратегия), в которой определены более 200 ключевых точек роста экономики, запланирована реализация более 90 инвестиционных проектов, обеспечивающих рост доходной части бюджета и, соответственно, дальнейшее развитие социальной сферы, повышение качества и уровня жизни населения республики. в разделе «Пространственное развитие Республики Марий Эл» определена экономическая специализация в разрезе каждого муниципального образования республики.

Кроме того, в стратегии отражены цели и задачи, реализуемые в рамках региональных проектов, обеспечивающих достижение результатов федеральных и национальных проектов.

Распоряжением Правительства Республики Марий Эл от 29 июня 2018 г. № 380-р (в редакции от 15 мая 2020 г. № 224-р) утвержден план мероприятий по реализации стратегии.

Во всех муниципальных образованиях (городских округах) Республики Марий Эл приняты и реализуются стратегии социально-экономического развития муниципальных образований (городских округов) и планы по их реализации.

Региональные документы стратегического планирования разработаны и сбалансированы по приоритетам, задачам и мероприятиям в соответствии с нормативными документами стратегического планирования Российской Федерации и Республики Марий Эл.

#### **4. ПРЕДЛОЖЕНИЯ ПО СОЗДАНИЮ ОБЪЕКТОВ МЕСТНОГО ЗНАЧЕНИЯ ТРОИЦКО-ПОСАДСКОГО СЕЛЬСКОГО ПОСЕЛЕНИЯ**

Объекты местного значения – это объекты капитального строительства, иные объекты, территории, которые необходимы для осуществления органами местного самоуправления полномочий по вопросам местного значения и в пределах переданных государственных полномочий в соответствии с федеральными законами, законом субъекта Российской Федерации, уставами муниципальных образований и оказывают существенное влияние на социально-экономическое развитие муниципальных районов, поселений, городских округов.

Уставом Троицко-Посадского сельского поселения к полномочиям сельского поселения отнесено решение ряда вопросов местного значения, в том числе:

обеспечение проживающих в поселении и нуждающихся в жилых помещениях малоимущих граждан жилыми помещениями, организация строительства и содержания муниципального жилищного фонда, создание условий для жилищного строительства, осуществление муниципального жилищного контроля, а также иных полномочий органов местного самоуправления в соответствии с жилищным законодательством;

создание условий для предоставления транспортных услуг населению и организация транспортного обслуживания населения в границах поселения;

участие в профилактике терроризма и экстремизма, а также в минимизации и (или) ликвидации последствий проявлений терроризма и экстремизма в границах поселения;

участие в предупреждении и ликвидации последствий чрезвычайных ситуаций в границах поселения;

обеспечение первичных мер пожарной безопасности в границах населенных пунктов поселения;

создание условий для обеспечения жителей поселения услугами связи, общественного питания, торговли и бытового обслуживания;

организация библиотечного обслуживания населения, комплектование и обеспечение сохранности библиотечных фондов библиотек поселения;

создание условий для организации досуга и обеспечения жителей поселения услугами организаций культуры;

сохранение, использование и популяризация объектов культурного наследия (памятников истории и культуры), находящихся в собственности поселения, охрана объектов культурного наследия (памятников истории и культуры) местного (муниципального) значения, расположенных на территории поселения;

обеспечение условий для развития на территории поселения физической культуры, школьного спорта и массового спорта, организация проведения официальных физкультурно-оздоровительных и спортивных мероприятий поселения;

создание условий для массового отдыха жителей поселения и организация обустройства мест массового отдыха населения, включая обеспечение свободного доступа граждан к водным объектам общего пользования и их береговым полосам;

утверждение правил благоустройства территории поселения, осуществление контроля за их соблюдением, организация благоустройства территории поселения в соответствии с указанными правилами, а также организация использования, охраны, защиты, воспроизводства городских лесов, лесов особо охраняемых природных территорий, расположенных в границах населенных пунктов поселения;

организация ритуальных услуг и содержание мест захоронения;

создание, содержание и организация деятельности аварийно-спасательных служб и (или) аварийно-спасательных формирований на территории поселения;

содействие в развитии сельскохозяйственного производства, создание условий для развития малого и среднего предпринимательства.

В целях решения указанных вопросов необходимо создание объектов местного значения.

Предложения по созданию новых и развитию существующих объектов местного значения в областях, подведомственных органам местного самоуправления Троицко-Посадского сельского поселения, приведены в разделах 4.1., 4.2., 4.3., исходя из прогнозируемой численности населения на 2043 год.

#### **4.1. Объекты местного значения в области инженерной и транспортной инфраструктур**

Перечни мероприятий по строительству и реконструкции систем электро-, тепло-, газо-, водоснабжения и водоотведения, объектов, используемых для утилизации, обезвреживания и захоронения твердых бытовых отходов, которые предусмотрены соответственно схемами и программами развития единой национальной (общероссийской) электрической сети на долгосрочный период, генеральной схемой размещения объектов электроэнергетики, федеральной программой газификации, соответствующими межрегиональными, региональными программами газификации, схемами теплоснабжения, схемами водоснабжения и водоотведения, программами в области обращения с отходами, должны быть установлены программой комплексного развития систем коммунальной инфраструктуры сельского поселения.

##### **4.1.1. Электроснабжение**

Электроснабжение Троицко-Посадского сельского поселения осуществляется от подстанции ПС 110/35/10 кВ «Троицкий Посад», распределение электроэнергии между потребителями сельского поселения осуществляется на напряжении 10 кВ, 0,4 кВ через трансформаторные подстанции мощностью 3,706 МВА.

В соответствии с нормативами укрупненные показатели электропотребления принимаются по таблице 11.

Таблица 11

| <b>Степень благоустройства поселений</b>                  | <b>Электропотребление, кВт ч/год на 1 чел.</b> | <b>Использование электрической энергии, кВт ч/год</b> | <b>максимума нагрузки,</b> |
|---|--|---|----------------------------|
| Сельские поселения (без кондиционеров):                   |  |   |                            |
| не оборудованные стационарными электроплитами             | 950  |   | 4100                       |
| оборудованные стационарными электроплитами (100 % охвата) | 1350   |   | 4400                       |

Для электроснабжения сельского поселения должна быть разработана отдельная схема электроснабжения на основе Схемы и программы перспективного развития электроэнергетики Республики Марий Эл на период 2023-2027 годов (утверждена Указом Главы Республики Марий Эл от 19 апреля 2022 г. № 44) с учетом анализа роста перспективных электрических нагрузок.

При развитии систем электроснабжения на перспективу, в том числе реконструкции сетевых объектов, электрические сети следует проектировать с учетом перехода на более высокие классы среднего напряжения (с 6-10 кВ на 20-35 кВ). Необходимо также перейти на энергосберегающие установки, обеспечивающие экономию электрической энергии.

Для высоковольтных линий электропередачи устанавливаются охранные зоны, размеры которых приведены в разделе 5.2. «Охранные зоны и придорожные полосы объектов транспортной и инженерной инфраструктур» настоящего тома.

#### 4.1.2. Теплоснабжение

В настоящее время теплоснабжающей организацией, обязанной заключить договор теплоснабжения является теплоснабжающая организация ОАО «Марикоммунэнерго» «Козьмодемьянские тепловые сети».

Сведения о котельных по сельскому поселению представлены в таблице ниже.

Таблица 12

| № п/п | Наименование котельной, адрес                  | Установленная мощность, Гкал/час | Протяженность теплосетей, км. |
|-------|--|----------------------------------|-------------------------------|
| 1     | Котельная с. Троицкий Посад, ул. Новая, д. 34а | 0,49                             | 0,569                         |
| 2     | Котельная д. Мумариха, ул. Новостройка         | 0,88                             | 1,180                         |

Теплоснабжение (отопление и горячее водоснабжение) Троицко-Посадского сельского поселения осуществляется:

- Козьмодемьянские тепловые сети;
- В Троицком Посаде – школы, магазин, 2 этаж 12 кв. жилой дом;
- В д. Мумариха – здания учреждений дошкольного образования, культуры, торговли, почты от печей и котлов (бытовые) на твердом топливе и газе, горячее водоснабжение – от проточных водонагревателей.

Существующая схема тепловых сетей и систем теплоснабжения, является оптимальной для села ввиду не протяженности магистрали, доступность к ревизии и ремонту.

Генеральным планом существующая система теплоснабжения сохраняется. Необходим ремонт и замена вышедших из строя тепловых сетей и оборудования котельных.

#### 4.1.3. Газоснабжение

Газоснабжение населения осуществляет ОАО «Газпром газораспределение» ООО Марийскгаз.

Уровень газификации в газифицированных населенных пунктах составляет 44,9 %. Не газифицировано три населенных пункта: д. Данилиха, с. Покровское, д. Сиухино ул. Пионерский лагерь.

Проектирование, строительство, капитальный ремонт, расширение и техническое перевооружение сетей газораспределения и газопотребления должны осуществляться в соответствии со схемами газоснабжения, разработанными в составе федеральной, межрегиональных и региональных программ газификации в целях обеспечения предусматриваемого этими программами уровня газификации жилищно-коммунального хозяйства, промышленных и иных организаций.

Проектирование, строительство, капитальный ремонт, расширение, техническое перевооружение, консервацию и ликвидацию сетей газораспределения, сетей газопотребления и объектов сжиженного углеводородного газа (СУГ) следует осуществлять в соответствии с требованиями СП 62.13330.2011.

Республиканской программой «Газификация и газоснабжение в Республике Марий Эл и о признании утратившими силу некоторых постановлений Правительства Республики Марий Эл, утвержденной постановлением Правительства Республики Марий Эл от 29.09.2022 г. №417 (с изм. на 28.04.2023 г.) в Троицко-Посадском сельском поселении предусмотрены следующие мероприятия:

- строительство газопровода межпоселкового к с. Покровское, д. Данилиха.

Также генеральным планом предусмотрено строительство газопровода межпоселкового к д. Сиухино ул. Пионерский лагерь, строительство пунктов редуцирования газа (ПРГ) в с. Покровское, д. Сиухино ул. Пионерский лагерь, д. Данилиха.



#### 4.1.4. Водоснабжение

Централизованными системами водоснабжения Троицко-Посадского сельского поселения охвачены 14 населенных пунктов. Источником хозяйственно-питьевого водоснабжения на территории сельского поселения являются подземные воды из 12 артезианских скважин.

Не охвачены централизованными системами водоснабжения 2 населенных пункта: д. Данилиха, д. Малая Юнга.

В д. Данилиха водоснабжение осуществляется с общественного колодца, а также от индивидуальных скважин. В д. Малая Юнга никто не проживает.

Общая протяженность водопроводных сетей в пределах сельского поселения составляет 16,96 км.

Удельное среднесуточное (за год) водопотребление на хозяйственно-питьевые нужды населения приведено в таблице 13.

Таблица 13

| Степень благоустройства районов жилой застройки                                     | Удельное хозяйственно-питьевое водопотребление в населенных пунктах на одного жителя среднесуточное (за год), л/сут. |
|---|--|
| Застройка зданиями, оборудованными внутренним водопроводом и канализацией: без ванн | 125-160  |
| с ванными и местными водонагревателями  | 160-230  |
| с централизованным горячим водоснабжением   | 230-350  |
| Районы застройки зданиями с водопользованием из водозаборных колонок                | 30-50  |

Расчет водопотребления на хозяйственно-бытовые нужды приведен в таблице 14.

Таблица 14

|                                      | Прогнозируемая численность населения, чел. | Принятая норма водопотребления, л/сут./чел. | Водопотребление, куб.м/сут. |
|--------------------------------------|--|---|-----------------------------|
| Троицко-Посадское сельское поселение | 1262                                       | 180   | 227,16                      |
| Всего:                               | 1262                                       |   | 227,16                      |

Для хозяйственно-питьевых водопроводов должны максимально использоваться имеющиеся ресурсы подземных вод (пополняемых источников), удовлетворяющих санитарно-гигиеническим требованиям. Использование подземных вод или поверхностных вод питьевого качества для нужд, не связанных с хозяйственно-питьевым водоснабжением, как правило, не допускается. В районах, где отсутствуют необходимые поверхностные водоисточники и имеются достаточные запасы подземных вод питьевого качества, допускается использование этих вод на производственные и поливочные нужды с разрешения органов по регулированию использования и охране вод.

Водопроводные сети проектируются кольцевыми. Тупиковые линии водопроводов допускается применять:

для подачи воды на производственные нужды – при допустимости перерыва в водоснабжении на время ликвидации аварии;

для подачи воды на хозяйственно-питьевые нужды – при диаметре труб не более 100

миллиметров;

для подачи воды на противопожарные или на хозяйственно-противопожарные нужды независимо от расхода воды на пожаротушение – при длине линий не более 200 метров.

Кольцевание наружных водопроводных сетей внутренними водопроводными сетями зданий и сооружений не допускается.

Проект зоны санитарной охраны должен быть составной частью проекта хозяйственно-питьевого водоснабжения и разрабатываться одновременно с последним. Для действующих водопроводов, не имеющих установленных зон санитарной охраны, проект зон санитарной охраны разрабатывается специально. Решение о возможности организации зон санитарной охраны принимается на стадии подготовки проекта планировки территории, когда выбирается источник водоснабжения.

Вокруг водопроводных сооружений, проектируемых на просадочных грунтах, следует устраивать водонепроницаемые отмостки с уклоном 0,03 от сооружений. Ширина отмостки, метров, должна быть для:

емкостных сооружений в грунтовых условиях:

I типа по просадочности – 1,5;

II типа по просадочности – 2;

градирен и брызгальных бассейнов – 5;

водонапорных башен – 3.

Генеральным планом существующая система водоснабжения сохраняется. Необходим ремонт и замена вышедших из строя водопроводных сетей.

#### **4.1.5. Водоотведение**

Жилая и общественная застройка населенных пунктов, включая индивидуальную отдельно стоящую и блокированную жилую застройку с участками, а также производственные объекты должны быть обеспечены централизованными или децентрализованными системами водоотведения.

Удельное среднесуточное водоотведение бытовых сточных вод принимается равным удельному среднесуточному водопотреблению, т.е. 246,6 куб.м/сут. Выбор системы водоотведения (раздельная, полураздельная или комбинированная) следует осуществлять в составе проекта планировки территории на основе технико-экономического сравнения вариантов в учете исключения сбросов неочищенных вод в водоемы при раздельной канализации.

На данный момент в Троицко-Посадском сельском поселении существуют две зоны централизованного водоотведения – д. Мумариха, с. Троицкий Посад. Централизованно отводятся стоки от абонентов многоквартирных жилых домов, организаций. В остальных населенных пунктах водоотведение осуществляется посредством автономных систем канализации.

Структура системы сбора, очистки и отведения сточных вод от абонентов централизованной системы водоотведения на территории д. Мумариха следующая: сточная вода от жилых зданий по наружной канализационной сети самотеком поступают в накопительные канализационные колодцы. Очистное сооружение в д. Мумариха с механической отчисткой, введенная в эксплуатацию в 1992 году, находится в неисправном состоянии. Вывоз сточных вод с накопительных канализационных колодцев осуществляет МУП «Горномарийский» с применением ассенизационных машин по мере их накопления. Протяженность канализационных сетей в д. Мумариха равна 0,6 км.

Структура системы сбора, очистки и отведения сточных вод от абонентов централизованной системы водоотведения на территории с. Троицкий Посад следующая: сточная вода от жилых зданий, организаций по наружной канализационной сети с помощью насосной станции поступают в очистные сооружения. Очистное сооружение с механической



отчисткой находится в неисправном состоянии, полностью вышли из строя. Протяженность канализационных сетей в с. Троицкий Посад равна 1,0 км.

При отсутствии централизованной системы канализации по согласованию с территориальными органами Роспотребнадзора возможно устройство сливных станций. Сливные станции следует проектировать вблизи канализационных коллекторов диаметром не менее 400 миллиметров, при этом количество сточных вод, поступающих от сливной станции, не должно превышать 20 процентов общего расчетного расхода по коллектору.

Строительство централизованных систем в малых населенных пунктах экономически невыгодно из-за слишком большой себестоимости очистки 1м<sup>3</sup> стока. Населенные пункты могут быть оснащены автономными установками биологической и глубокой очистки хозяйственно-бытовых стоков в различных модификациях, а именно: «ЮБАС» производительностью от 1-20 м<sup>3</sup>/сутки, «ТОП-АС-БИОКСИ» производительностью 1-50 м<sup>3</sup>/сутки, с обеззараживанием очищенных сточных вод установкой ультразвуковых блоков кавитации «Лазурь». Образующиеся в результате очистки и обеззараживания сточные воды используются для полива территории индивидуального домовладения или отводятся в водосток, а активный ил и осадок для компостирования с последующим внесением в почву в качестве удобрений.

Согласно намерениям органов местного самоуправления, для обеспечения населения д. Мумариха централизованным водоотведением, генеральным планом предусмотрено:

- реконструкция очистных сооружений (КОС);
- реконструкция канализационной насосной станции (КНС);
- реконструкция канализации самотечной.

#### 4.1.6. Автомобильные дороги

В целях устойчивого развития сельского поселения решение транспортных проблем предполагает создание развитой транспортной инфраструктуры внешних связей и обеспечение высокого уровня сервисного обслуживания автомобилистов.

В настоящее время в Троицко-Посадском сельском поселении имеются автомобильные дороги местного значения – подъезды к населенным пунктам и автомобильные дороги в границах населенных пунктов. Протяженность автомобильных дорог общего пользования местного значения сельского поселения составляет 25,1 км, из них с твердым покрытием 2,6 км.

Таблица 15

| № п/п    | Наименование улиц НП    | Асфальтное покрытие (есть, нет) | Протяженность, км<br>(протяженность асфальтированной улицы/ протяженность всей улицы) |
|----------|-------------------------|---------------------------------|---|
| <b>1</b> | <b>село Аксаево</b>     |                                 |   |
|          | ул. Большая             | нет                             | 0,4   |
|          | ул. Верхняя             | нет                             | 0,7   |
|          | ул. Центральная         | нет                             | 0,7   |
|          | ул. Малая               | нет                             | 0,2   |
|          | итого                   | 0/4                             | 0/2,0   |
| <b>2</b> | <b>деревня Высоково</b> |                                 |   |
|          | улица Центральная       | нет                             | 0,7   |
|          | итого                   | 0/1                             | 0/0,7   |
| <b>3</b> | <b>деревня Данилиха</b> |                                 |   |
|          | улица Центральная       | нет                             | 0,4   |

| № п/п     | Наименование улиц НП       | Асфальтное покрытие (есть, нет) | Протяженность, км<br>(протяженность асфальтированной улицы/<br>протяженность всей улицы) |
|-----------|----------------------------|---------------------------------|--|
|           | итого                      | 0/1                             | 0/0,4  |
| <b>4</b>  | <b>деревня Елубкино</b>    |                                 |  |
|           | улица Центральная          | нет                             | 0,7  |
|           | итого                      | 0/1                             | 0/0,7  |
| <b>5</b>  | <b>деревня Коптяково</b>   |                                 |  |
|           | улица Приовражная          | нет                             | 0,9  |
|           | улица Темашкина            | нет                             | 0,7  |
|           | улица Янукова              | нет                             | 0,2  |
|           | итого                      | 0/3                             | 0/1,8  |
| <b>6</b>  | <b>деревня Лавранангер</b> |                                 |  |
|           | улица Центральная          | нет                             | 0,8  |
|           | итого                      | 0/1                             | 0/0,8  |
| <b>7</b>  | <b>деревня Малая Юнга</b>  |                                 |  |
|           | улица Центральная          | нет                             | 0,3  |
|           | итого                      | 0/1                             | 0/0,3  |
| <b>8</b>  | <b>деревня Мумариха</b>    |                                 |  |
|           | улица Новостройка          | есть                            | 0,3/0,3  |
|           | улица Ленинградская        | нет                             | 0,5  |
|           | улица Заводская            | нет                             | 0,3  |
|           | улица Набережная           | нет                             | 0,2  |
|           | итого                      | 1/4                             | 0,3/1,3  |
| <b>9</b>  | <b>деревня Пернянгаши</b>  |                                 |  |
|           | улица Центральная          | нет                             | 1,0  |
|           | улица Верхняя              | нет                             | 0,5  |
|           | улица Средняя              | нет                             | 0,18   |
|           | улица Нижняя               | нет                             | 0,12   |
|           | итого                      | 0/4                             | 0/1,8  |
| <b>10</b> | <b>село Покровское</b>     |                                 |  |
|           | улица Школьная             | нет                             | 0,6  |
|           | улица Верхняя              | нет                             | 0,6  |
|           | улица Мертвая Гора         | нет                             | 0,3  |
|           | итого                      | 0/3                             | 0/1,5  |
| <b>11</b> | <b>деревня Потереево</b>   |                                 |  |
|           | улица Центральная          | нет                             | 0,6  |
|           | улица Верхняя              | нет                             | 0,6  |
|           | улица Нижняя               | нет                             | 0,3  |
|           | итого                      | 0/3                             | 0/1,5  |
| <b>12</b> | <b>деревня Сарманкино</b>  |                                 |  |
|           | улица Центральная          | нет                             | 0,6  |
|           | итого                      | 0/1                             | 0/0,6  |
| <b>13</b> | <b>деревня Сиухино</b>     |                                 |  |

| № п/п     | Наименование улиц НП       | Асфальтное покрытие (есть, нет) | Протяженность, км<br>(протяженность асфальтированной улицы/<br>протяженность всей улицы) |
|-----------|----------------------------|---------------------------------|--|
|           | улица Центральная          | нет                             | 1,3  |
|           | переулок Миронова          | нет                             | 0,2  |
|           | итого                      | 0/2                             | 0/1,5  |
| <b>14</b> | <b>село Троицкий Посад</b> |                                 |  |
|           | улица Новая                | есть                            | 0,2/1,2  |
|           | улица Молодежная           | нет                             | 0,8  |
|           | улица Карла Маркса         | нет                             | 2,1  |
|           | улица Красная              | нет                             | 0,5  |
|           | переулок Кооперативный     | есть                            | 0,6/0,6  |
|           | улица Ленина               | нет                             | 0,9  |
|           | улица Советская            | нет                             | 1,6  |
|           | улица Пушкина              | есть                            | 0,2/0,3  |
|           | переулок Чкалова           | нет                             | 0,6  |
|           | переулок Школьный          | нет                             | 0,4  |
|           | итого                      | 3/10                            | 1,0/9,0  |
| <b>15</b> | <b>деревня Чекеево</b>     |                                 |  |
|           | улица Центральная          | нет                             | 0,4  |
|           | улица Средняя              | нет                             | 0,3  |
|           | улица Садовая              | нет                             | 0,4  |
|           | переулок Семенова          | нет                             | 0,1  |
|           | итого                      | 0/4                             | 0/1,2  |
|           | <b>Всего</b>               | <b>4/42</b>                     | <b>2,6/25,1</b>  |

В генеральном плане предусматривается единая система транспорта и улично-дорожной сети в увязке с планировочной структурой населенных пунктов и прилегающей к ним территории, обеспечивающую удобные, быстрые и безопасные связи со всеми функциональными зонами, объектами внешнего транспорта и автомобильными дорогами общей сети.

## **4.2. Объекты местного значения в области социального и культурно-бытового обслуживания**

### **4.2.1. Физическая культура и массовый спорт**

По данным Росстата в Троицко-Посадском сельском поселении в 2022 году имелись 3 спортивных сооружения, находящихся в муниципальной собственности, в том числе 2 плоскостных спортивных сооружения, 1 спортивный зал.

### **4.2.2. Образование**

Система образования Троицко-Посадского сельского поселения включает 1 общеобразовательное учреждение с группой дошкольного образования, находящееся в с. Троицкий Посад.

По местным нормативам градостроительного проектирования муниципального образования «Горномарийский муниципальный район», утвержденным решением Собрании депутатов Горномарийского муниципального района от 06.12.2017 № 19, для территории

Горномарийского муниципального района, устанавливаются следующие расчетные показатели минимально допустимого уровня обеспеченности объектами в области образования и расчетных показателей максимально допустимого уровня территориальной доступности таких объектов для населения Горномарийского муниципального района (таблица 16):

Таблица 16

| <b>Наименование одного или нескольких видов объектов местного значения муниципального района</b>             | <b>Расчетные показатели минимально допустимого уровня обеспеченности объектами</b> | <b>Расчетные показатели максимально допустимого уровня территориальной доступности объектов</b> |
|--|--|---|
| Здания образовательных учреждений (школы), детские сады и аналогичные объекты в рамках исполнения полномочий | Не менее 1 объекта каждого вида на муниципальный район                             | Пешеходно-транспортная доступность для жителей поселения не более 45 мин.                       |

Наличие и местоположение общеобразовательных учреждений в Троицко-Посадском сельском поселении удовлетворяют местным нормативам градостроительного проектирования муниципального района, потребность в новых общеобразовательных учреждениях отсутствует.

#### **4.2.3. Здравоохранение и социальное обслуживание**

Объекты местного значения Троицко-Посадского сельского поселения в области здравоохранения отсутствуют. Имеющиеся объекты здравоохранения (Троицко-Посадский фельдшерско-акушерский пункт, Чекеевский фельдшерско-акушерский пункт) являются объектами регионального значения.

#### **4.2.4. Культура и искусство**

Из объектов местного значения в области культуры и искусства в Троицко-Посадском сельском поселении имеются Дом культуры в с. Троицкий Посад, сельские клубы в д. Мумариха, д. Малая Юнга, а также сельская библиотека в д. Малая Юнга.

По местным нормативам градостроительного проектирования муниципального образования «Троицко-Посадское сельское поселение» Горномарийского муниципального района Республики Марий Эл, утвержденным решением Собрания депутатов Троицко-Посадского сельского поселения от 26.10.2018 №188, для населенных пунктов муниципального образования «Троицко-Посадское сельское поселение» устанавливаются следующие расчетные показатели минимально допустимого уровня обеспеченности объектами в иных областях в связи с решением вопросов местного значения поселения и расчетные показатели максимально допустимого уровня территориальной доступности таких объектов для населения поселения (таблица 17):

Таблица 17

| <b>Наименование одного или нескольких видов объектов местного значения поселения</b> | <b>Расчетные показатели минимально допустимого уровня обеспеченности объектами</b> | <b>Расчетные показатели максимально допустимого уровня территориальной доступности объектов</b> | <b>Территория применения расчетных показателей</b> |
|--|--|---|--|
| Дом культуры и   | Не менее 2 объектов  | Пешеходно-  | Территория   |

|   |                              |   |                            |
|---|------------------------------|---|----------------------------|
| творчества или объект аналогичный такому функциональному назначению, Здание библиотеки или объект аналогичный такому функциональному назначению | на муниципальное образование | транспортная доступность - не более 45 мин. | муниципального образования |
|---|------------------------------|---|----------------------------|

### 4.3. Объекты местного значения в иных областях в связи с решением вопросов местного значения

#### 4.3.1. Организация сбора и вывоза бытовых отходов и мусора

Проектирование санитарной очистки территорий поселений должно осуществляться в составе проектов планировки территории и обеспечивать во взаимосвязи с системой канализации сбор и утилизацию (удаление, обезвреживание) бытовых и производственных отходов с учетом экологических и ресурсосберегающих требований.

В проекте планировки территории следует предусматривать мероприятия по регулярному мусороудалению – санитарной очистке (сбор, хранение, транспортировка и утилизация отходов потребления, строительства и производства), летней и зимней уборке территории с вывозом снега и мусора с проезжей части проездов и улиц в места, установленные органами местного самоуправления.

Объектами санитарной очистки являются: придомовые территории, территории объектов культурно-бытового назначения, предприятий, учреждений и организаций, уличные и микрорайонные проезды, парки, скверы, площади и иные территории общего пользования, места отдыха.

Специфическими объектами очистки ввиду повышенного эпидемического риска и опасности для здоровья населения следует считать: медицинские учреждения, особенно инфекционные, кожно-венерологические, туберкулезные больницы и отделения, ветеринарные объекты, пляжи.

Нормы накопления бытовых отходов принимаются в соответствии с нормативами градостроительного проектирования, приведенными в таблице 18.

Таблица 18

| Бытовые отходы  | Количество бытовых отходов на 1 человека в год |           |
|---|--|-----------|
|   | кг   | л         |
| Твердые:  |  |           |
| от жилых зданий, оборудованных водопроводом, канализацией, центральным отоплением и газом | 190-225  | 900-1000  |
| от прочих жилых зданий  | 300-450  | 1100-1500 |
| Общее количество по сельскому поселению с учетом общественных зданий                      | 280-300  | 1400-1500 |
| Жидкие из выгребов (при отсутствии канализации)   | -  | 2000-3500 |
| Смет с 1 кв. м твердых покрытий улиц, площадей и парков                                   | 5-15   | 8-20      |

В жилых зонах на придомовых территориях проектируются специальные площадки для



размещения контейнеров для бытовых отходов с удобными подъездами для транспорта. Площадка должна быть открытой, с водонепроницаемым покрытием и отделяться от площадок для отдыха и занятий спортом.

Площадки для установки контейнеров должны быть удалены от детских учреждений, спортивных площадок и от мест отдыха населения на расстояние не менее 20 м, но не более 100 м. Размер площадок должен быть рассчитан на установку необходимого числа контейнеров, но не более 5.

Для сбора жидких отходов от неканализованных зданий устраиваются дворовые помойницы, которые должны иметь водонепроницаемый выгреб. При наличии дворовых уборных выгреб может быть общим. Глубина выгреба зависит от уровня грунтовых вод, но не должна быть более 3 м.

Дворовые уборные должны быть удалены от жилых зданий, детских учреждений, школ, площадок для игр детей и отдыха населения на расстояние не менее 20 и не более 100 м. В условиях нецентрализованного водоснабжения дворовые уборные должны быть удалены от колодцев и каптажей родников на расстояние не менее 50 м.

На территории частного домовладения места расположения мусоросборников, дворовых туалетов и помойных ям должны определяться домовладельцами, разрыв может быть сокращен до 8-10 метров. Они должны быть расположены на расстоянии не менее 4 метров от границ участка домовладения.

#### 4.3.2. Благоустройство и озеленение территории

Обеспеченность площадками дворового благоустройства (состав, количество, размеры), размещаемыми в жилых зонах, устанавливаются в задании на проектирование с учетом демографического состава и населения и нормируемых элементов.

Ориентировочные показатели элементов благоустройства территории жилых зон на перспективу приведены в таблице 19.

Таблица 19

| №<br>№<br>п/п | Наименование показателей  | Минимально допустимый уровень обеспеченности |            | Требуется на 1262 чел. |            |      |
|---------------|---|--|------------|------------------------|------------|------|
|               |   | Ед. изм.                                     | Количество | Ед. изм.               | Количество |      |
| 1             | Озеленение территорий общего пользования  | м <sup>3</sup> /чел.                         | 12,0       | кв.м.                  | 15144      |      |
| 2             | Площадки:   | м <sup>3</sup> /чел.                         |            | кв.м.                  |            |      |
|               | для игр детей дошкольного и младшего школьного возраста                                 |  | 0,7        |                        |            | 8834 |
|               | для отдыха взрослого населения  |  | 0,1        |                        |            | 126  |
|               | для занятий физической культурой  |  | 2,0        |                        |            | 2524 |
|               | для хозяйственных целей и выгула собак  |  | 0,3        |                        |            | 379  |
|               | для стоянки автомобилей   | 0,8  | 1010       |                        |            |      |
| 3             | Машино-места для хранения и парковки легковых автомобилей и других транспортных средств | %  | 100        | %                      | 100        |      |

#### 4.3.3. Организация ритуальных услуг

На территории Троицко-Посадского сельского поселения имеются 3 действующих кладбища, расположенные у населенных пунктов: с. Троицкий Посад, с. Покровское, с.

Аксаево. Площадь кладбищ составляет 5,2 га.

По местным нормативам градостроительного проектирования муниципального образования «Троицко-Посадское сельское поселение» Горномарийского муниципального района Республики Марий Эл, для населенных пунктов муниципального образования «Троицко-Посадское сельское поселение» устанавливаются следующие расчетные показатели минимально допустимого уровня обеспеченности сельскими кладбищами: и расчетные показатели максимально допустимого уровня территориальной доступности таких объектов для населения поселения (таблица 20):

Таблица 20

| Наименование одного или нескольких видов объектов местного значения поселения | Расчетные показатели минимально допустимого уровня обеспеченности объектами | Расчетные показатели максимально допустимого уровня территориальной доступности объектов | Территория применения расчетных показателей |
|---|---|--|---|
| Сельские кладбища   | 1 объект для 2 близлежащих населенных пунктов                               | Пешеходно-транспортная доступность - не более 45 мин.                                    | По фактически сложившейся ситуации          |

Данные нормативы предусматривают размещение кладбищ по фактически сложившейся ситуации, следовательно, фактическое размещение кладбищ соответствует требованиям местных нормативов градостроительного проектирования.

#### **4.3.4. Осуществление мероприятий по гражданской обороне и ликвидации последствий чрезвычайных ситуаций**

Мероприятия по гражданской обороне осуществляются органами местного самоуправления муниципальных образований в соответствии с требованиями Федерального закона от 12 февраля 1998 года № 28-ФЗ «О гражданской обороне».

### **5. ОЦЕНКА ВОЗМОЖНОГО ВЛИЯНИЯ ПЛАНИРУЕМЫХ ДЛЯ РАЗМЕЩЕНИЯ ОБЪЕКТОВ МЕСТНОГО ЗНАЧЕНИЯ НА КОМПЛЕКСНОЕ РАЗВИТИЕ ТЕРРИТОРИИ**

Основным мероприятием по оценке возможного влияния планируемых для размещения объектов местного значения поселения на комплексное развитие этих территорий, охране окружающей среды и поддержанию благоприятной санитарно-эпидемиологической обстановки в условиях градостроительного развития является установление зон с особыми условиями использования территорий.

Наличие тех или иных зон с особыми условиями использования территорий определяет систему градостроительных ограничений, от которых во многом зависят планировочная структура, условия развития селитебных территорий или производственных зон.

На территории сельского поселения зоны с особыми условиями использования территорий представлены:

- санитарно-защитными зонами предприятий, сооружений и иных объектов;
- водоохранными зонами, прибрежными защитными полосами и береговыми полосами водных объектов;
- охранными зонами, придорожными и защитными полосами объектов транспортной и инженерной инфраструктур;

зонами санитарной охраны источников питьевого водоснабжения;  
зонами затопления и подтопления;  
защитными зонами объектов культурного наследия.

### **5.1. Санитарно-защитные зоны**

В целях обеспечения безопасности населения и в соответствии с Федеральным законом "О санитарно-эпидемиологическом благополучии населения" от 30.03.1999 N 52-ФЗ, вокруг объектов и производств, являющихся источниками воздействия на среду обитания и здоровье человека устанавливается специальная территория с особым режимом использования (далее – санитарно-защитная зона (СЗЗ), размер которой обеспечивает уменьшение воздействия загрязнения на атмосферный воздух (химического, биологического, физического) до значений, установленных гигиеническими нормативами, а для предприятий I и II класса опасности – как до значений, установленных гигиеническими нормативами, так и до величин приемлемого риска для здоровья населения. По своему функциональному назначению санитарно-защитная зона является защитным барьером, обеспечивающим уровень безопасности населения при эксплуатации объекта в штатном режиме.

В соответствии с СанПиН 2.2.1/2.1.1.1200-03 размеры и границы санитарно-защитной зоны определяются в проекте санитарно-защитной зоны. Правила установления санитарно-защитных зон и использования земельных участков, расположенных в границах санитарно-защитных зон, утверждены постановлением Правительства Российской Федерации от 03.03.2018 № 222.

Границы санитарно-защитной зоны устанавливаются от источников химического, биологического и/или физического воздействия, либо от границы земельного участка, принадлежащего промышленному производству и объекту для ведения хозяйственной деятельности.

В зависимости от характеристики выбросов для промышленного объекта и производства, по которым ведущим для установления санитарно-защитной зоны фактором является химическое загрязнение атмосферного воздуха, размер санитарно-защитной зоны устанавливается от границы промплощадки и/или от источника выбросов загрязняющих веществ. От границы территории промплощадки:

от организованных и неорганизованных источников при наличии технологического оборудования на открытых площадках;

в случае организации производства с источниками, рассредоточенными по территории промплощадки;

при наличии наземных и низких источников, холодных выбросов средней высоты.

От источников выбросов:

при наличии высоких, средних источников нагретых выбросов.

По санитарной классификации предприятия, сооружения и иные объекты подразделяются на 5 классов опасности:

класс I – санитарно-защитная зона 1000 м;

класс II – санитарно-защитная зона 500 м;

класс III – санитарно-защитная зона 300 м;

класс IV – санитарно-защитная зона 100 м;

класс V – санитарно-защитная зона 50 м.

Размеры и границы санитарно-защитной зоны определяются в проекте санитарно-защитной зоны.

Перечень объектов, расположенных на территории сельского поселения, для которых требуется установление санитарно-защитных зон, приведен в таблице 21.

Таблица 21

| Наименование объекта  | Расположение                                     | Класс опасности | Ориентировочный размер санитарно-защитной зоны (м) |
|---|--|-----------------|--|
| Сельское кладбище   | с. Троицкий Посад<br>с. Покровское<br>с. Аксаево | V               | 50   |
| Производственная зона сельскохозяйственных предприятий (под временными объектами первичной переработки и хранения рыбной продукции) | в 220 метрах на северо-восток от д. Мумариха     | V               | 50   |
| Производственная зона (предприятие обрабатывающей промышленности иной специализации)  | д. Мумариха                                      | V               | 50   |
| Зона инженерной инфраструктуры (канализационная насосная станция (КНС), очистные сооружения (КОС))                                  | д. Мумариха                                      | V               | 50   |
| Зона инженерной инфраструктуры (очистные сооружения (КОС))  | с. Троицкий Посад                                | V               | 50   |
| Производственная зона сельскохозяйственных предприятий (овощехранилище)   | с. Троицкий Посад                                | V               | 50   |
| Производственная зона сельскохозяйственных предприятий (предприятия растениеводства)  | д. Чекеево                                       | V               | 50   |
| Производственная зона сельскохозяйственных предприятий (предприятие по разведения молочного крупного рогатого скота)                | д. Елубкино                                      | V               | 50   |
| Производственная зона сельскохозяйственных предприятий (цех по переработке плодоовощной продукции, овощехранилище)                  | д. Потереево                                     | V               | 50   |
| Производственная зона сельскохозяйственных предприятий  | на запад от д. Потереево                         | V               | 50   |
| Производственная зона сельскохозяйственных предприятий (овощехранилище)   | д. Новая   | V               | 50   |

В границах санитарно-защитной зоны не допускается использования земельных участков в целях:

а) размещения жилой застройки, объектов образовательного и медицинского назначения, спортивных сооружений открытого типа, организаций отдыха детей и их оздоровления, зон рекреационного назначения и для ведения дачного хозяйства и садоводства;

б) размещения объектов для производства и хранения лекарственных средств, объектов пищевых отраслей промышленности, оптовых складов продовольственного сырья и пищевой

продукции, комплексов водопроводных сооружений для подготовки и хранения питьевой воды, использования земельных участков в целях производства, хранения и переработки сельскохозяйственной продукции, предназначенной для дальнейшего использования в качестве пищевой продукции, если химическое, физическое и (или) биологическое воздействие объекта, в отношении которого установлена санитарно-защитная зона, приведет к нарушению качества и безопасности таких средств, сырья, воды и продукции в соответствии с установленными к ним требованиями.

Санитарно-защитная зона и ограничения использования земельных участков, расположенных в ее границах, считаются установленными со дня внесения сведений о такой зоне в Единый государственный реестр недвижимости.

Допускается размещать в границах санитарно-защитной зоны промышленного объекта или производства здания и сооружения для обслуживания работников указанного объекта и для обеспечения деятельности промышленного объекта (производства): нежилые помещения для дежурного аварийного персонала, помещения для пребывания работающих по вахтовому методу (не более двух недель), здания управления, конструкторские бюро, здания административного назначения, научно-исследовательские лаборатории, поликлиники, спортивно-оздоровительные сооружения закрытого типа, бани, прачечные, объекты торговли и общественного питания, мотели, гостиницы, гаражи, площадки и сооружения для хранения общественного и индивидуального транспорта, пожарные депо, местные и транзитные коммуникации, ЛЭП, электроподстанции, нефте- и газопроводы, артезианские скважины для технического водоснабжения, водоохлаждающие сооружения для подготовки технической воды, канализационные насосные станции, сооружения оборотного водоснабжения, автозаправочные станции, станции технического обслуживания автомобилей.

## **5.2. Охранные зоны и придорожные полосы объектов транспортной и инженерной инфраструктур**

Охранные зоны устанавливаются в целях защиты жизни и здоровья граждан, обеспечения безопасной эксплуатации объектов транспорта, связи, энергетики, объектов обороны страны и безопасности государства.

### **5.2.1. Автомобильные дороги**

Границы полосы отвода автомобильной дороги определяются на основании документации по планировке территории. В границах полосы отвода автомобильной дороги, запрещаются:

выполнение работ, не связанных со строительством, с реконструкцией, капитальным ремонтом, ремонтом и содержанием автомобильной дороги, а также с размещением объектов дорожного сервиса;

размещение зданий, строений, сооружений и других объектов, не предназначенных для обслуживания автомобильной дороги, ее строительства, реконструкции, капитального ремонта, ремонта и содержания и не относящихся к объектам дорожного сервиса;

распашка земельных участков, покос травы, осуществление рубок и повреждение лесных насаждений и иных многолетних насаждений, снятие дерна и выемка грунта, за исключением работ по содержанию полосы отвода автомобильной дороги или ремонту автомобильной дороги, ее участков;

выпас животных, а также их прогон через автомобильные дороги вне специально установленных мест, согласованных с владельцами автомобильных дорог;

установка рекламных конструкций, не соответствующих требованиям технических регламентов и (или) нормативным правовым актам о безопасности дорожного движения;

установка информационных щитов и указателей, не имеющих отношения к обеспечению



безопасности дорожного движения или осуществлению дорожной деятельности.

Для автомобильных дорог, за исключением автомобильных дорог, расположенных в границах населенных пунктов, устанавливаются придорожные полосы в размере:

75 метров – для автомобильных дорог I и II категорий;

50 метров – для автомобильных дорог III и IV категорий;

25 метров – для автомобильных дорог V категории.

По территории Троицко-Посадского сельского поселения проходят автомобильные дороги регионального и межмуниципального значения IV категории.

Перечень автомобильных дорог, расположенных на территории сельского поселения, приведен в таблице 22.

Таблица 22

| № п/п | Код дороги | Автомобильная дорога                  | Начало участка, км. | Конец участка, км. | Длина участка, км. | Категория дороги | Количество полос |
|-------|------------|---------------------------------------|---------------------|--------------------|--------------------|------------------|------------------|
| 1     | 0005001    | Картуково - Микряково - Васильсурск   | 0,000               | 30,317             | 30,317             | IV               | 2                |
| 2     | 0205004    | Октябрьский - Троицкий Посад          | 0,000               | 5,550              | 5,550              | IV               | 2                |
| 3     | 0205043    | Пернянгаши - Сиухино - Троицкий Посад | 0,000               | 7,841              | 7,841              | IV               | 2                |
| 4     | 0205032    | Троицкий Посад - Мумариха             | 0,000               | 1,947              | 1,947              | IV               | 2                |
| 5     | 0205044    | Емешево - Копань - Покровское         | 0,000               | 9,694              | 9,694              | IV               | 2                |
| 6     | 0205046    | Кулаково - Кадышево - Коптяково       | 0,000               | 3,314              | 3,314              | IV               | 2                |
| 7     | 0205049    | Подъезд к д. Высоково                 | 0,000               | 0,761              | 0,761              | IV               | 2                |

Строительство, реконструкция в границах придорожных полос автомобильной дороги объектов капитального строительства, объектов, предназначенных для осуществления дорожной деятельности, объектов дорожного сервиса, установка рекламных конструкций, информационных щитов и указателей допускаются при наличии согласия в письменной форме владельца автомобильной дороги. Это согласие должно содержать технические требования и условия, подлежащие обязательному исполнению лицами, осуществляющими строительство, реконструкцию в границах придорожных полос автомобильной дороги таких объектов, установку рекламных конструкций, информационных щитов и указателей.

Объекты дорожного сервиса должны быть обустроены в соответствии с техническими требованиями и условиями, площадками для стоянки и остановки транспортных средств, подъездами, съездами и примыканиями, обеспечивающими доступ к ним, а также оборудованными переходно-скоростными полосами. Минимальные расстояния для обеспечения боковой видимости при размещении объекта дорожного сервиса на автомобильной дороге общего пользования республиканского или межмуниципального значения приведены в следующей таблице 23.

| Интенсивность движения на автомобильной дороге, автомобилей/сутки и | Минимальное расстояние видимости автомобиля на автомобильной дороге, метров | Минимальное расстояние видимости поверхности автомобильной дороги, метров |  |
|---|---|---|--|
|   |   | на автомобильной дороге   | на выезде от объекта дорожного сервиса |
| 1   | 2   | 3   | 4                                      |
| 1000  | 250   | 140   | 75                                     |
| 2000  | 250   | 140   | 75                                     |
| 3000  | 300   | 150   | 75                                     |
| 4000  | 400   | 175   | 100                                    |
| 5000  | 500   | 175   | 100                                    |

В соответствии с СанПиН 2.2.1/2.1.1.1200-03 величина санитарного разрыва от автомобильных дорог устанавливается в каждом конкретном случае на основании расчетов рассеивания загрязнения атмосферного воздуха и физических факторов (шума, вибрации, электромагнитных полей и др.) с последующим проведением натурных исследований и измерений. В соответствии с СП 42.13330.2011 «Градостроительство. Планировка и застройка городских и сельских поселений» (Актуализированная редакция СНиП 2.07.01-89\*) расстояния от бровки земляного полотна автомобильных дорог I, II, III категорий до застройки необходимо принимать не менее, м: до жилой застройки – 100; садово-дачной застройки – 50; для дорог IV категории – соответственно 50 и 25. Со стороны жилой и общественной застройки поселений, садоводческих товариществ следует предусматривать вдоль дороги полосу зеленых насаждений шириной не менее 10 м.

### 5.2.2. Линии электропередачи

Охранные зоны для объектов электроснабжения установлены в соответствии с Постановлением Правительства РФ от 24.02.2009 г. № 160 «О порядке установления охранных зон объектов электросетевого хозяйства и особых условий использования земельных участков, расположенных в границах таких зон» и составляют:

- вдоль воздушных линий электропередачи – в виде части поверхности участка земли и воздушного пространства (на высоту, соответствующую высоте опор воздушных линий электропередачи), ограниченной параллельными вертикальными плоскостями, отстоящими по обе стороны линии электропередачи от крайних проводов при неотклоненном их положении, на расстоянии:

- 10 метров – для линий электропередачи 1-20 кВ;
- 15 метров – для линий электропередачи 35 кВ;
- 20 метров – для линий электропередачи 110 кВ;
- 25 метров – для линий электропередачи 220 кВ;
- 30 метров – для линий электропередачи 500 кВ.

- вдоль подземных кабельных линий – в виде части поверхности участка земли, расположенного под ней участка недр (на глубину, соответствующую глубине прокладки кабельных линий электропередачи), ограниченного параллельными вертикальными плоскостями, отстоящими по обе стороны линии электропередачи от крайних кабелей на расстоянии 1 метра (при прохождении кабельных линий напряжением до 1 кВ в городах под тротуарами – на 0,6 метра в сторону зданий и сооружений и на 1 метр в сторону проезжей части улицы);

- вдоль подводных кабельных линий – в виде водного пространства от водной поверхности до дна, ограниченного вертикальными плоскостями, отстоящими по обе стороны

линии от крайних кабелей на расстоянии 100 метров;

- вдоль переходов воздушных линий электропередачи через водоемы (реки, каналы, озера и другие водные объекты) – в виде воздушного пространства над водной поверхностью водоемов (на высоту, соответствующую высоте опор воздушных линий электропередачи), ограниченного вертикальными плоскостями, отстоящими по обе стороны линии электропередачи от крайних проводов при неотклоненном их положении, для судоходных водоемов – на расстоянии 100 метров, для несудоходных водоемов – на расстоянии, предусмотренном для установления охранных зон вдоль воздушных линий электропередачи;

- вокруг подстанций – в виде части поверхности участка земли и воздушного пространства (на высоту, соответствующую высоте наивысшей точки подстанции), ограниченной вертикальными плоскостями, отстоящими от всех сторон ограждения подстанции по периметру, на расстоянии, указанном в абзаце третьем настоящего раздела, применительно к высшему классу напряжения подстанции.

Границы охранной зоны в отношении отдельного объекта электросетевого хозяйства определяются организацией, которая владеет им на праве собственности или ином законном основании.

### **5.2.3. Линии связи**

Охранные зоны линий и сооружений связи устанавливаются в соответствии с постановлением Правительства РФ от 09.06.1995 №578 «Об утверждении Правил охраны линий и сооружений связи Российской Федерации».

На трассах кабельных и воздушных линий связи и линий радиодиффузии:

а) устанавливаются охранные зоны с особыми условиями использования:

для подземных кабельных и для воздушных линий связи и линий радиодиффузии, расположенных вне населенных пунктов на безлесных участках, - в виде участков земли вдоль этих линий, определяемых параллельными прямыми, отстоящими от трассы подземного кабеля связи или от крайних проводов воздушных линий связи и линий радиодиффузии не менее чем на 2 метра с каждой стороны;

для морских кабельных линий связи и для кабелей связи при переходах через судоходные и сплавные реки, озера, водохранилища и каналы (арыки) - в виде участков водного пространства по всей глубине от водной поверхности до дна, определяемых параллельными плоскостями, отстоящими от трассы морского кабеля на 0,25 морской мили с каждой стороны или от трассы кабеля при переходах через реки, озера, водохранилища и каналы (арыки) на 100 метров с каждой стороны;

для наземных и подземных необслуживаемых усилительных и регенерационных пунктов на кабельных линиях связи - в виде участков земли, определяемых замкнутой линией, отстоящей от центра установки усилительных и регенерационных пунктов или от границы их обвалования не менее чем на 3 метра и от контуров заземления не менее чем на 2 метра;

б) создаются просеки в лесных массивах и зеленых насаждениях:

при высоте насаждений менее 4 метров - шириной не менее расстояния между крайними проводами воздушных линий связи и линий радиодиффузии плюс 4 метра (по 2 метра с каждой стороны от крайних проводов до ветвей деревьев);

при высоте насаждений более 4 метров - шириной не менее расстояния между крайними проводами воздушных линий связи и линий радиодиффузии плюс 6 метров (по 3 метра с каждой стороны от крайних проводов до ветвей деревьев);

вдоль трассы кабеля связи - шириной не менее 6 метров (по 3 метра с каждой стороны от кабеля связи);

в) все работы в охранных зонах линий и сооружений связи, линий и сооружений радиодиффузии выполняются с соблюдением действующих нормативных документов по правилам производства и приемки работ.

В городах и других населенных пунктах прохождение трасс подземных кабельных линий связи определяется по табличкам на зданиях, опорах воздушных линий связи, линий электропередач, ограждениях, а также по технической документации. Границы охранных зон на трассах подземных кабельных линий связи определяются владельцами или предприятиями, эксплуатирующими эти линии.

Порядок использования земельных участков, расположенных в охранных зонах сооружений связи и радиофикации, регулируется земельным законодательством Российской Федерации.

При предоставлении земель, расположенных в охранных зонах сооружений связи и радиофикации, под сельскохозяйственные угодья, огородные и садовые участки и в других сельскохозяйственных целях органами местного самоуправления при наличии согласия предприятий, в ведении которых находятся сооружения связи и радиофикации, в выдаваемых документах о правах на земельные участки в обязательном порядке делается отметка о наличии на участках зон с особыми условиями использования.

#### **5.2.4. Газораспределительные сети**

В соответствии с Правилами охраны газораспределительных сетей, утвержденными постановлением правительства РФ от 20.11.2000 г № 878 (с изменениями на 17.05.2016) для газораспределительных сетей устанавливаются следующие охранные зоны:

- вдоль трасс наружных газопроводов - в виде территории, ограниченной условными линиями, проходящими на расстоянии 2 метров с каждой стороны газопровода;

- вдоль трасс подземных газопроводов из полиэтиленовых труб при использовании медного провода для обозначения трассы газопровода - в виде территории, ограниченной условными линиями, проходящими на расстоянии 3 метров от газопровода со стороны провода и 2 метров - с противоположной стороны;

- вокруг отдельно стоящих газорегуляторных пунктов - в виде территории, ограниченной замкнутой линией, проведенной на расстоянии 10 метров от границ этих объектов. Для газорегуляторных пунктов, пристроенных к зданиям, охранный зона не регламентируется;

- вдоль подводных переходов газопроводов через судоходные и сплавные реки, озера, водохранилища, каналы - в виде участка водного пространства от водной поверхности до дна, заключенного между параллельными плоскостями, отстоящими на 100 м с каждой стороны газопровода;

- вдоль трасс межпоселковых газопроводов, проходящих по лесам и древесно-кустарниковой растительности, - в виде просек шириной 6 метров, по 3 метра с каждой стороны газопровода.

Для надземных участков газопроводов расстояние от деревьев до трубопровода должно быть не менее высоты деревьев в течение всего срока эксплуатации газопровода.

В охранных зонах систем газоснабжения запрещается:

- набрасывать, приставлять и привязывать к опорам и газопроводам, ограждениям и зданиям систем газоснабжения посторонние предметы, загромождать к ним проходы и влезать на них;

- открывать помещения газорегуляторных пунктов, дверцы станций электрохимической защиты и редуционных головок групповых резервуарных установок, люки колодцев подземных газовых сооружений, открывать или закрывать отключающие устройства на газопроводах, отключать или включать электроснабжение средств оповещения, систем телемеханики;

- складировать химические удобрения, грунт, строительные отходы, выливать растворы кислот, солей и щелочей;

- перемещать и производить засыпку, нарушать сохранность опознавательных и предупредительных знаков;

разводить огонь или размещать какие-либо открытые или закрытые источники огня;

посторонним лицам находиться на территории и в помещениях систем газоснабжения.

В охранных зонах систем газоснабжения без письменного уведомления организаций, в собственности или оперативном управлении которых находятся эти системы, запрещается:

производить строительство, капитальный ремонт, реконструкцию или снос любых зданий и сооружений;

складировать материалы, высаживать деревья всех видов;

осуществлять всякого рода горные, дноуглубительные, землечерпательные, взрывные, мелиоративные работы;

производить земляные и дорожные работы;

устраивать проезды под надземными газопроводами для машин и механизмов, имеющих общую высоту с грузом или без груза от поверхности дороги более 4,5 м.

### **5.2.5. Тепловые сети**

Охранные зоны тепловых сетей устанавливаются вдоль трасс прокладки тепловых сетей в виде земельных участков шириной, определяемой углом естественного откоса грунта, но не менее 3 метров в каждую сторону, считая от края строительных конструкций тепловых сетей или от наружной поверхности изолированного теплопровода бесканальной прокладки.

Минимально допустимые расстояния от тепловых сетей до зданий, сооружений, линейных объектов определяются в зависимости от типа прокладки, а также климатических условий конкретной местности и подлежат обязательному соблюдению при проектировании, строительстве и ремонте указанных объектов.

В пределах охранных зон тепловых сетей, в частности, не допускается: размещать автозаправочные станции, хранилища горюче-смазочных

материалов, складировать агрессивные химические материалы;

загромождать подходы и подъезды к объектам и сооружениям тепловых сетей, складировать тяжелые и громоздкие материалы, возводить временные строения и заборы;

устраивать спортивные и игровые площадки, неорганизованные рынки, остановочные пункты общественного транспорта, стоянки всех видов машин и механизмов, гаражи, огороды и т.п.;

устраивать всякого рода свалки, разжигать костры, сжигать бытовой мусор или промышленные отходы;

производить работы ударными механизмами, производить сброс и слив едких и коррозионно-активных веществ и горюче-смазочных материалов;

занимать подвалы зданий, в которых проложены тепловые сети или оборудованы тепловые вводы, под мастерские, склады, для иных целей;

В пределах территории охранных зон тепловых сетей без письменного согласия предприятий и организаций, в ведении которых находятся эти сети, запрещается:

производить строительство, капитальный ремонт, реконструкцию или снос любых зданий и сооружений;

производить земляные работы, планировку грунта, посадку деревьев и кустарников, устраивать монументальные клумбы;

производить погрузочно-разгрузочные работы, а также работы, связанные с разбиванием грунта и дорожных покрытий;

сооружать проезды и переходы через трубопроводы тепловых сетей.

### **5.2.6. Зоны санитарной охраны источников питьевого водоснабжения**

Зоны санитарной охраны (ЗСО) источников питьевого водоснабжения организуются в



составе трех поясов. Первый пояс (строгого режима) включает территорию расположения водозаборов, площадок всех водопроводных сооружений и водопроводящего канала. Второй и третий пояса (пояса ограничений) включают территорию, предназначенную для предупреждения загрязнения воды источников водоснабжения. Размеры поясов зон санитарной охраны устанавливаются соответствующим проектом на основе санитарно-защитной полосой от крайних линий водопровода:

при отсутствии грунтовых вод – шириной не менее 10 м при диаметре водоводов до 1000 мм и не менее 20 м при диаметре более 1000 мм;

при наличии грунтовых вод – не менее 50 м вне зависимости от диаметра водоводов.

В пределах первого пояса санитарной охраны подземных источников водоснабжения не допускается посадка высокоствольных деревьев, все виды строительства, не имеющие непосредственного отношения к эксплуатации, реконструкции и расширению водопроводных сооружений, в том числе прокладка трубопроводов различного назначения, размещение жилых и хозяйственно-бытовых зданий, проживание людей, применение ядохимикатов и удобрений.

Водопроводные сооружения, расположенные в первом поясе зоны санитарной охраны, должны быть оборудованы с учетом предотвращения возможности загрязнения питьевой воды через оголовки и устья скважин, люки и переливные трубы резервуаров и устройства заливки насосов.

В пределах второго и третьего поясов ЗСО запрещается:

бурение новых скважин и новое строительство, связанное с нарушением почвенного покрова, закачка отработанных вод в подземные горизонты;

подземное складирование твердых отходов и разработка недр земли;

размещение складов горюче-смазочных материалов, ядохимикатов и минеральных удобрений, накопителей промстоков, шламохранилищ и других объектов, обуславливающих опасность химического загрязнения подземных вод;

размещение кладбищ, скотомогильников, полей ассенизации, полей фильтрации, навозохранилищ, силосных траншей, животноводческих и птицеводческих предприятий и других объектов, обуславливающих опасность микробного загрязнения подземных вод;

применение удобрений и ядохимикатов.

### **5.3. Зоны охраны и защитные зоны объектов культурного наследия (памятников истории и культуры) народов Российской Федерации**

На территории Троицко-Посадского сельского поселения объектами культурного наследия, включенными в Единый государственный реестр объектов культурного наследия (памятников истории и культуры) народов Российской Федерации, являются объекты, перечень которых приведен в разделе 1.3.3 настоящего тома. Всего 5 объектов культурного наследия, из которых 4 имеют федеральную категорию историко-культурного значения, 1 региональную. Границы территорий объектов культурного наследия, в установленном Федеральным законом № 73-ФЗ порядке, определены у 1 объекта культурного наследия (памятник градостроительства и архитектуры) регионального значения. Сведения о границах внесены в ЕГРН.

В связи с тем, что на объекты не разработаны проекты границ территории, градостроительную деятельность необходимо проводить с учетом требований к осуществлению деятельности в границах территории объекта культурного наследия, установленных Федеральным законом от 25 июня 2002 г. №73 - ФЗ «Об объектах культурного наследия (памятниках истории и культуры) народов Российской Федерации» (Статья 5.1).

Охранная зона объекта культурного наследия - территория, в пределах которой в целях обеспечения сохранности объекта культурного наследия в его историческом ландшафтном окружении устанавливается особый режим использования земель и земельных участков,

ограничивающий хозяйственную деятельность и запрещающий строительство, за исключением применения специальных мер, направленных на сохранение и регенерацию историко-градостроительной или природной среды объекта культурного наследия.

В соответствии с федеральным законом №73 - ФЗ «Об объектах культурного наследия (памятниках истории и культуры) народов Российской Федерации» до установления зон охраны объектов культурного наследия существует защитная зона, в границах которой в целях обеспечения сохранности объектов культурного наследия и композиционно-видовых связей (панорам) запрещаются строительство объектов капитального строительства и их реконструкция, связанная с изменением их параметров (высоты, количества этажей, площади), за исключением строительства и реконструкции линейных объектов.

Защитные зоны не устанавливаются для объектов археологического наследия, некрополей, захоронений, расположенных в границах некрополей, произведений монументального искусства, а также памятников и ансамблей, расположенных в границах достопримечательного места.

Границы защитной зоны объекта культурного наследия устанавливаются:

1) для памятника расположенного в границах населенного пункта, устанавливаются на расстоянии 100 метров от внешних границ территории памятника, для памятника, расположенного вне границ населенного пункта, на расстоянии 200 метров от внешних границ территории памятника;

для ансамбля, расположенного в границах населенного пункта на расстоянии 150 метров от внешних границ территории ансамбля, для ансамбля, расположенного вне границ населенного пункта, на расстоянии 250 метров от внешних границ территории ансамбля.

Таким образом, для объекта культурного наследия «Церковь Пресвятой Троицы» защитная зона составляет 100 м.

В случае отсутствия утвержденных границ территории объекта культурного наследия, расположенного в границах населенного пункта, границы защитной зоны такого объекта устанавливаются на расстоянии 200 метров от линии внешней стены памятника либо от линии общего контура ансамбля, образуемого соединением внешних точек наиболее удаленных элементов ансамбля, включая парковую территорию. В случае отсутствия утвержденных границ территории объекта культурного наследия, расположенного вне границ населенного пункта, границы защитной зоны такого объекта устанавливаются на расстоянии 300 метров от линии внешней стены памятника либо от линии общего контура ансамбля, образуемого соединением внешних точек наиболее удаленных элементов ансамбля, включая парковую территорию.

Защитная зона объекта культурного наследия прекращает существование со дня внесения в Единый государственный реестр недвижимости сведений о зонах охраны такого объекта культурного наследия, установленных в соответствии со ст. 34 Федерального закона.

В границах территории объекта культурного наследия:

1) на территории памятника или ансамбля запрещаются строительство объектов капитального строительства и увеличение объемно-пространственных характеристик существующих на территории памятника или ансамбля объектов капитального строительства; проведение земляных, строительных, мелиоративных и иных работ, за исключением работ по сохранению объекта культурного наследия или его отдельных элементов, сохранению историко-градостроительной или природной среды объекта культурного наследия;

2) на территории достопримечательного места разрешаются работы по сохранению памятников и ансамблей, находящихся в границах территории достопримечательного места, работы, направленные на обеспечение сохранности особенностей достопримечательного места, являющихся основаниями для включения его в единый государственный реестр объектов культурного наследия (памятников истории и культуры) народов Российской Федерации и подлежащих обязательному сохранению; строительство объектов капитального

строительства в целях воссоздания утраченной градостроительной среды; осуществление ограниченного строительства, капитального ремонта и реконструкции объектов капитального строительства при условии сохранения особенностей достопримечательного места, являющихся основаниями для включения его в единый государственный реестр объектов культурного наследия (памятников истории и культуры) народов Российской Федерации и подлежащих обязательному сохранению;

3) на территории памятника, ансамбля или достопримечательного места разрешается ведение хозяйственной деятельности, не противоречащей требованиям обеспечения сохранности объекта культурного наследия и позволяющей обеспечить функционирование объекта культурного наследия в современных условиях.

#### **5.4. Водоохранные зоны, прибрежные защитные полосы и береговые полосы**

В соответствии со ст. 65 Водного кодекса Российской Федерации водоохранными зонами являются территории, которые примыкают к береговой линии рек, ручьев, озер, водохранилищ и на которых устанавливается специальный режим осуществления хозяйственной и иной деятельности в целях предотвращения загрязнения, засорения, заиления указанных водных объектов и истощения их вод, а также сохранения среды обитания водных биологических ресурсов и других объектов животного и растительного мира.

Ширина водоохраных зон и прибрежных защитных полос за пределами территорий городов и других поселений устанавливаются от соответствующей береговой линии. При наличии ливневой канализации и набережных границы прибрежных защитных полос этих водных объектов совпадают с парапетами набережных, ширина водоохранной зоны на таких территориях устанавливается от парапета набережной.

Ширина водоохранной зоны рек или ручьев устанавливается от их истока для рек или ручьев протяженностью:

- до 10 км - в размере 50 м;
- от 10 до 50 км - в размере 100 м;
- от 50 км и более - в размере 200 м.

Для реки, ручья протяженностью менее десяти километров от истока до устья водоохранная зона совпадает с прибрежной защитной полосой. Радиус водоохранной зоны для истоков реки, ручья устанавливается в размере пятидесяти метров.

В границах водоохранных зон устанавливаются прибрежные защитные полосы, на территориях которых вводятся дополнительные ограничения хозяйственной и иной деятельности. Ширина прибрежной защитной полосы реки, озера, водохранилища, имеющих особо ценное рыбохозяйственное значение (места нереста, нагула, зимовки рыб и других водных биологических ресурсов), устанавливается в размере двухсот метров независимо от уклона прилегающих земель.

Вдоль береговой линии водного объекта общего пользования устанавливается береговая полоса, предназначенная для общего пользования. Ширина береговой полосы водных объектов составляет 20 м, за исключением береговой полосы каналов, а также рек и ручьев протяженностью до 10 км (5 м). В целях обеспечения свободного доступа граждан к водному объекту береговая полоса не может быть застроена.

По территории Троицко-Посадского сельского поселения протекают реки и ручьи, для которых генеральным планом установлены водоохранные зоны и прибрежные защитные полосы:

в размере 200 метров (водоохранная зона), 200 метров (прибрежные защитные полосы) – для Чебоксарского водохранилища;

в размере 200 метров (водоохранная зона), 50 метров (прибрежные защитные полосы) – для реки Юнга;

в размере 100 метров (водоохранная зона), 50 метров (прибрежные защитные полосы) – для реки Малая Юнга;

в размере 50 метров (водоохранная зона), 50 метров (прибрежные защитные полосы) – для ручьев протяженностью менее 10 км.

В границах водоохранных зон запрещаются:

- использование сточных вод в целях регулирования плодородия почв;
- размещение кладбищ, скотомогильников регулирования плодородия почв;
- размещение кладбищ, скотомогильников, мест захоронения отходов производства и потребления, химических, взрывчатых, токсичных, отравляющих и ядовитых веществ, пунктов захоронения радиоактивных отходов;
- осуществление авиационных мер по борьбе с вредными организмами;
- движение и стоянка транспортных средств (кроме специальных транспортных средств), за исключением их движения по дорогам и стоянки на дорогах и в специально оборудованных местах, имеющих твердое покрытие;
- размещение автозаправочных станций, складов горюче-смазочных материалов (за исключением случаев, если автозаправочные станции, склады горюче-смазочных материалов размещены на территориях портов, судостроительных и судоремонтных организаций, инфраструктуры внутренних водных путей при условии соблюдения требований законодательства в области охраны окружающей среды и Водного Кодекса), станций технического обслуживания, используемых для технического осмотра и ремонта транспортных средств, осуществление мойки транспортных средств;
- размещение специализированных хранилищ пестицидов и агрохимикатов, применение пестицидов и агрохимикатов;
- сброс сточных, в том числе дренажных, вод;
- разведка и добыча общераспространенных полезных ископаемых (за исключением случаев, если разведка и добыча общераспространенных полезных ископаемых осуществляются пользователями недр, осуществляющими разведку и добычу иных видов полезных ископаемых, в границах предоставленных им в соответствии с законодательством Российской Федерации о недрах горных отводов и (или) геологических отводов

В границах водоохранных зон допускаются проектирование, строительство, реконструкция, ввод в эксплуатацию и эксплуатация хозяйственных и иных объектов при условии оборудования таких объектов сооружениями, обеспечивающими охрану водных объектов от загрязнения, засорения, заиления и истощения вод.

В границах прибрежных защитных полос наряду с установленными для водоохранной зоны ограничениями запрещаются:

- распашка земель;
- размещение отвалов размываемых грунтов;
- выпас сельскохозяйственных животных и организация для них летних лагерей, ванн.

Закрепление на местности границ водоохранных зон и границ прибрежных защитных полос специальными информационными знаками осуществляется в соответствии с земельным законодательством.

Каждый гражданин вправе пользоваться (без использования механических транспортных средств) береговой полосой водных объектов общего пользования для передвижения и пребывания около них, в том числе для осуществления любительского и спортивного рыболовства и причаливания плавучих средств.

Приватизация земельных участков в пределах береговой полосы запрещается.

## 5.5. Зоны затопления, подтопления

Согласно Постановлению Правительства РФ от 18 апреля 2014 г. № 360 «Об определении границ зон затопления, подтопления» границы зон затопления, подтопления

определяются Федеральным агентством водных ресурсов на основании предложений органа исполнительной власти субъекта Российской Федерации, подготовленных совместно с органами местного самоуправления, об определении границ зон затопления, подтопления и карты объекта землеустройства, составленной в соответствии с требованиями Федерального закона «О землеустройстве».

Зоны затопления определяются в отношении:

а) территорий, которые прилегают к незарегулированным водотокам, затапливаемых при половодьях и паводках однопроцентной обеспеченности (повторяемость один раз в 100 лет) либо в результате ледовых заторов и зажоров. В границах зон затопления устанавливаются территории, затапливаемые при максимальных уровнях воды 3, 5, 10, 25 и 50-процентной обеспеченности (повторяемость 1, 3, 5, 10, 25 и 50 раз в 100 лет);

б) территорий, прилегающих к устьевым участкам водотоков, затапливаемых в результате нагонных явлений расчетной обеспеченности;

в) территорий, прилегающих к естественным водоемам, затапливаемых при уровнях воды однопроцентной обеспеченности;

г) территорий, прилегающих к водохранилищам, затапливаемых при уровнях воды, соответствующих форсированному подпорному уровню воды водохранилища;

д) территорий, прилегающих к зарегулированным водотокам в нижних бьефах гидроузлов, затапливаемых при пропуске гидроузлами паводков расчетной обеспеченности.

Зоны подтопления определяются в отношении территорий, прилегающих к зонам затопления, указанным в пункте 1 настоящих требований, повышение уровня грунтовых вод которых обуславливается подпором грунтовых вод уровнями высоких вод водных объектов.

В границах зон подтопления определяются:

а) территории сильного подтопления - при глубине залегания грунтовых вод менее 0,3 метра;

б) территории умеренного подтопления - при глубине залегания грунтовых вод от 0,3-0,7 до 1,2-2 метров от поверхности;

в) территории слабого подтопления - при глубине залегания грунтовых вод от 2 до 3 метров.

Зоны затопления, подтопления считаются определенными с даты внесения в государственный кадастр недвижимости сведений об их границах.

На момент подготовки генерального плана сведения о границах зон затопления подтопления на территории Троицко-Посадского сельского поселения в государственном кадастре недвижимости отсутствуют.

#### **5.6. Особые экономические зоны**

На момент внесения изменений в генеральный план Троицко-Посадского сельского поселения особые экономические зоны не установлены, сведения в ЕГРН не внесены, в связи с чем, в Материалах по обоснованию генерального плана в виде карт данные зоны не отображены.

## **6. УТВЕРЖДЕННЫЕ ДОКУМЕНТАМИ ТЕРРИТОРИАЛЬНОГО ПЛАНИРОВАНИЯ РОССИЙСКОЙ ФЕДЕРАЦИИ, ДОКУМЕНТАМИ ТЕРРИТОРИАЛЬНОГО ПЛАНИРОВАНИЯ РЕСПУБЛИКИ МАРИЙ ЭЛ, СВЕДЕНИЯ О ВИДАХ, НАЗНАЧЕНИИ И НАИМЕНОВАНИИ ПЛАНИРУЕМЫХ ДЛЯ РАЗМЕЩЕНИЯ НА ТЕРРИТОРИИ СЕЛЬСКОГО ПОСЕЛЕНИЯ ОБЪЕКТОВ ФЕДЕРАЛЬНОГО ЗНАЧЕНИЯ, ОБЪЕКТОВ РЕГИОНАЛЬНОГО ЗНАЧЕНИЯ**



Сведения о видах, назначении и наименованиях планируемых для размещения на территории поселения объектов федерального значения, объектов регионального значения, объектов местного значения, их основные характеристики, местоположение, реквизиты документов территориального планирования, в соответствии с которыми предусматривается размещение данных объектов, а также информация об их актуальности приведены в таблице 24 и носят информационный характер.

Таблица 24

| № п/п                                 | Вид                           | Наименование   | Основные характеристики      | Местоположение                          | Характеристики зон с особыми условиями использования территории   | Обоснование размещения объекта   | Обоснование                        |
|---------------------------------------|-------------------------------|--|------------------------------|---|---|--|------------------------------------|
| <b>Объекты федерального значения</b>  |                               |  |                              |   |   |  |                                    |
| размещение объектов не планируется    |                               |  |                              |   |   |  |                                    |
| <b>Объекты регионального значения</b> |                               |  |                              |   |   |  |                                    |
| 1                                     | Автомобильная дорога          | Строительство автомобильной дороги Чекеево - Аксаево | Протяженность – 1,7 км.      | Троицко-Посадское сельское поселение    | Придорожные полосы – 50 м   | Схема территориального планирования Республики Марий Эл, утвержденная постановлением Правительства Республики Марий Эл №173 от 04.07.2008 г. (в редакции, утв. постановлением Правительства Республики Марий Эл №569 от 24.11.2021 г.)                                   | Определено СТП Республики Марий Эл |
| 2                                     | Противопожарное подразделение | Строительство противопожарного подразделения         | Определяется проектом        | Горномарийский район, с. Покровское     | Определяется проектом   | Правительства Республики Марий Эл №173 от 04.07.2008 г. (в редакции, утв. постановлением Правительства Республики Марий Эл №569 от 24.11.2021 г.)  | Определено СТП Республики Марий Эл |
| 3                                     | Объект здравоохранения        | Фельдшерско-акушерский пункт в с. Троицкий Посад     | По заданию на проектирование | Горномарийский район, с. Троицкий посад | Не устанавливаются  | Правительства Республики Марий Эл №569 от 24.11.2021 г.)   | Определено СТП Республики Марий Эл |
| 4                                     | Газопровод межпоселковый      | Газопровод межпоселковый к с. Покровское             | Протяженность – 3,20 км      | Троицко-Посадское сельское поселение    | Охранная зона в соответствии с постановлением Правительства Российской Федерации от 20 ноября 2000 г. № 878 | Республиканская программа «Газификация и газоснабжение в Республике Марий Эл» о признании утратившими силу некоторых постановлений Правительства Республики Марий Эл (в редакции постановлений Правительства Республики Марий Эл от 30.12.2022 №601, от 28.04.2023 №211) | Определено СТП Республики Марий Эл |
|                                       |                               | Газопровод межпоселковый к д. Данилиха               | Протяженность – 0,40 км.     |   |   |  |                                    |



Согласно намерениям органов местного самоуправления для обеспечения населения объектами связи, генеральным планом предусмотрено строительство почтового отделения связи в с. Троицкий Посад, д. Чекеево.

## **7. УТВЕРЖДЕННЫЕ ДОКУМЕНТАМИ ТЕРРИТОРИАЛЬНОГО ПЛАНИРОВАНИЯ МУНИЦИПАЛЬНОГО РАЙОНА СВЕДЕНИЯ О ВИДАХ, НАЗНАЧЕНИИ И НАИМЕНОВАНИЯХ ПЛАНИРУЕМЫХ ДЛЯ РАЗМЕЩЕНИЯ НА ТЕРРИТОРИИ СЕЛЬСКОГО ПОСЕЛЕНИЯ ОБЪЕКТОВ МЕСТНОГО ЗНАЧЕНИЯ МУНИЦИПАЛЬНОГО РАЙОНА**

Документом территориального планирования муниципального района является Схема территориального планирования муниципального образования «Горномарийский муниципальный район» Республики Марий Эл.

Данная Схема выполнена ОАО «Марийскгражданпроект Базовый территориальный институт» в 2011 году.

Исходя из специфики района и анализа позитивных и негативных сторон современного состояния экономики района и социальной инфраструктуры, сформулированы перспективы и основные направления градостроительной политики, способствующие комплексному развитию Горномарийского района, нацеленные на повышение степени интеграции в отдельные отрасли, а также интенсивности использования природно-ресурсного потенциала района должны стать мероприятия:

по формированию единого транспортно-планировочного каркаса района, обеспечивающего активизацию связей отдельных населенных пунктов с административно-территориальными центрами и свободный выход на республиканскую и федеральную транспортные сети;

по повышению степени эффективности использования природно-ресурсного потенциала;

по приоритетному развитию инженерной инфраструктуры внутриселенного и межселенного значения;

по повышению степени интенсивности и функционального разнообразия использования территории на основе комплексного использования природно-ресурсного потенциала;

по проведению крупномасштабных природо-восстановительных работ.

В связи утверждением в 2021 году Правительством Республики Марий Эл новой редакции Схемы территориального планирования Республики Марий Эл Схема территориального планирования муниципального образования «Горномарийский муниципальный район» Республики Марий Эл утрачивает актуальность.

Согласно намерениям органов местного самоуправления для обеспечения населения объектами местного значения, генеральным планом предусмотрены следующие мероприятия:

- реконструкция очистных сооружений (КОС) в д. Мумариха, производительностью 100 м<sup>3</sup>/год;
- реконструкция канализационной насосной станции (КНС) в д. Мумариха, производительностью 25 м<sup>3</sup>/ч;
- реконструкция канализации самотечной в д. Мумариха, протяженностью 82 м;
- строительство газопровода межпоселкового к с. Покровское, д. Данилиха, протяженностью 3 км (согласно Постановлению Правительства Республики Марий Эл от 29.09.2022 г. №417 об утверждении республиканской программы «Газификация и газоснабжение в Республике Марий Эл и о признании утратившими силу некоторых постановлений Правительства Республики Марий Эл»);
- строительство газопровода межпоселкового к д. Сиухино ул. Пионерский лагерь, протяженностью 3 км;

- строительство пунктов редуцирования газа (ПРГ) в с. Покровское, д. Сиухино ул. Пионерский лагерь, д. Данилиха.

## **8. ПЕРЕЧЕНЬ ОСНОВНЫХ ФАКТОРОВ РИСКА ВОЗНИКНОВЕНИЯ ЧРЕЗВЫЧАЙНЫХ СИТУАЦИЙ ПРИРОДНОГО И ТЕХНОГЕННОГО ХАРАКТЕРА**

### **8.1. Общие сведения**

Раздел «Перечень основных факторов риска возникновения чрезвычайных ситуаций природного и техногенного характера» в проекте внесения изменений в генеральный план Троицко-Посадского сельского поселения Горномарийского муниципального района Республики Марий Эл разработан по заданию администрации Троицко-Посадского сельского поселения.

Задача раздела – выявление характерных для территории поселения чрезвычайных ситуаций природного и техногенного характера, подверженных риску возникновения чрезвычайных ситуаций природного и техногенного характера в целях обеспечения при территориальном планировании выполнения требований соответствующих технических регламентов и законодательства в области безопасности.

При подготовке раздела использованы следующие нормативные и проектные материалы:

1. Градостроительный кодекс Российской Федерации от 29.12.2004 № 190-ФЗ;
2. Федеральный закон от 21.12.1994 № 68-ФЗ от 21.12.1994 «О защите населения и территорий от чрезвычайных ситуаций природного и техногенного характера»;
3. Федеральный закон от 21.12.1994 № 69-ФЗ «О пожарной безопасности»;
4. Федеральный закон от 22.07.2008 № 123-ФЗ «Технический регламент о требованиях пожарной безопасности»;
5. Свод правил СП 42.13330.2016 «Градостроительство. Планировка и застройка городских и сельских поселений. Актуализированная редакция СНиП 02.07.01 – 89\*»;
6. Свод правил СП 115.13330.2016 «Геофизика опасных природных воздействий. Актуализированная редакция СНиП 22-01-95»;
7. Руководящий документ РД 52.04.253-90 «Методика прогнозирования масштабов заражения сильнодействующими ядовитыми веществами при авариях (разрушениях) на химически опасных объектах и транспорте»;
8. Атлас природных и техногенных опасностей в Российской Федерации. Москва, 2005 г.
9. Опасные природные процессы и явления на территории Приволжского федерального округа России. Вестник Российской академии естественных наук 2011 г.;
10. Методические рекомендации по разработке проектов генеральных планов поселений и городских округов, утвержденные приказом Минрегиона России от 26.05.2011 № 244;
11. Материалы Схемы территориального планирования Республики Марий Эл в редакции, утвержденной постановлением Правительства Республики Марий Эл от 24 декабря 2021 г № 569 (ООО «Джи Динамика», Санкт-Петербург, 2021 г.);

Возникновение чрезвычайных ситуаций на территории Троицко-Посадского сельского поселения может быть обусловлено как природными, так и техногенными факторами.

Защита населения и территорий от воздействия чрезвычайных ситуаций природного и техногенного характера представляет собой совокупность мероприятий, направленных на обеспечение защиты территории и населения сельского поселения от опасностей при возникновении чрезвычайных ситуаций природного и техногенного характера, а также при ведении военных действий или вследствие этих действий.

Мероприятия по гражданской обороне разрабатываются и осуществляются органами местного самоуправления муниципальных образований в соответствии с требованиями Федерального закона от 12 февраля 1998 года № 28-ФЗ «О гражданской обороне».

Мероприятия по защите населения и территорий от воздействия чрезвычайных ситуаций природного и техногенного характера разрабатываются и осуществляются органами местного самоуправления муниципальных образований в соответствии с требованиями Федерального закона от 21 декабря 1994 года № 68-ФЗ «О защите населения и территорий от чрезвычайных ситуаций природного и техногенного характера» с учетом требований ГОСТ Р 22.0.07-95.

## **8.2. Перечень возможных источников ЧС природного характера, которые могут оказывать воздействие на проектируемую территорию**

Источниками чрезвычайных ситуаций природного характера являются опасные природные процессы и явления, проявление которых возможно на проектируемой территории. Это опасные геологические процессы, опасные гидрологические явления и процессы, опасные метеорологические явления и процессы, природные пожары.

В соответствии со СП 115.13330.2016 «Геофизика опасных природных воздействий. Актуализированная редакция СНиП 22-01-95» оценка категории опасности природных процессов и явлений проводится при выполнении инженерных изысканий, исходя из характеристик и параметров опасных процессов, явлений, специфических и многолетнемерзлых грунтов, выявленных на исследуемой территории, которые могут оказать негативное воздействие на здания и сооружения и/или угрожать жизни и здоровью людей. Определение категории опасности выполняется отдельно по каждому оценочному показателю, в зависимости от решаемых практических задач.

### **8.2.1. Опасные геофизические явления и процессы**

Опасное геофизическое явление – событие геологического происхождения или результат деятельности геологических процессов, возникающих в земной коре под действием различных природных и геодинамических факторов или их сочетаний, оказывающих или могущих оказать поражающие воздействия на людей, сельскохозяйственных животных и растения, объекты экономики и окружающую природную среду.

#### ***Оползни.***

Переработка берегов представляет опасность для существующих и предполагающихся в прибрежной зоне построек и сооружений и требует защитных мероприятий по берегоукреплению или ограничений в застройке и переносу существующих объектов. Размыв берегов в большинстве случаев влечет за собой активизацию оползней, обвалов, осыпей. Защита от оползневых процессов предполагает крепление крутых откосов и

организацию поверхностного водоотвода на потенциально опасных склонах.

Для снижения негативных последствий экзогенных геологических процессов рекомендуется:

проведение систематического мониторинга и профилактических мероприятий в пределах населенных пунктов, находящихся в зоне опасных экзогенных геологических процессов;

для объектов, находящихся в зоне влияния абразионных процессов, рекомендуются мероприятия по защите оснований склонов дамбами и наброской;

на оползневых участках – недопустимость подрезки склонов и застройки их прибрежной части;

в зонах развития овражной эрозии – засыпка развивающихся промоин, недопущение сосредоточенного стока поверхностных и неорганизованного стока бытовых вод по бортам и дну оврагов, укрепление вершин растущих оврагов и умеренный полив прилегающих к ним территорий.

### ***Карст.***

Территория Республики Марий Эл подвержена карстово-суффизсионному процессу на площади около 16 тыс. кв. км, что составляет около 69 процентов от общей площади.

Карст – это совокупность процессов и явлений, связанных с деятельностью воды и выражающихся в растворении горных пород и образовании в них пустот, а также своеобразных форм рельефа, возникающих на местностях, сложенных сравнительно легкорастворимыми в воде горными породами (гипсами, известняками, мраморами, доломитами и каменной солью).

Вероятность проявления карста на территории республики связана, в основном, техногенным воздействием человека на территорию. Опасная активизация явлений, связанных с карстом, происходит в результате бесконтрольных изменений гидрогеологических условий. Поэтому при развитии малоосвоенных территорий необходимо уделить достаточное внимание к инженерно-геологическим изысканиям и оценке возможных техногенных воздействий. Так же необходимо проводить регулярный мониторинг территорий подверженных проявлению карста.

### ***Затопление, подтопление.***

Фактор затопления и подтопления территорий сельского поселения накладывает ограничения на градостроительное освоение территории и должен в обязательном порядке учитываться при размещении объектов любого назначения на этих территориях.

В соответствии с постановлением Правительства Российской Федерации от 18 апреля 2014 года № 360 «О зонах затопления, подтопления» (с изменениями и дополнениями):

1. Зоны затопления устанавливаются в отношении:

а) территорий, которые прилегают к незарегулированным водотокам, затапливаемых при половодьях и паводках однопроцентной обеспеченности (повторяемость один раз в 100 лет) либо в результате ледовых заторов и зажоров. В границах зон затопления устанавливаются территории, затапливаемые при максимальных уровнях воды 3, 5, 10, 25 и 50-процентной обеспеченности (повторяемость 1, 3, 5, 10, 25 и 50 раз в 100 лет);

б) территорий, прилегающих к устьевым участкам водотоков, затапливаемых в результате нагонных явлений расчетной обеспеченности;

в) территорий, прилегающих к естественным водоемам, затапливаемых при уровнях воды однопроцентной обеспеченности;

г) территорий, прилегающих к водохранилищам, затапливаемых при уровнях воды, соответствующих форсированному подпорному уровню воды водохранилища;

д) территорий, прилегающих к зарегулированным водотокам в нижних бьефах гидроузлов, затапливаемых при пропуске гидроузлами паводков расчетной обеспеченности.

2. Зоны подтопления устанавливаются в отношении территорий, прилегающих к зонам затопления, повышение уровня грунтовых вод которых обусловливается подпором грунтовых вод уровнями высоких вод водных объектов.

В границах зон подтопления устанавливаются:

а) территории сильного подтопления – при глубине залегания грунтовых вод менее 0,3 метра;

б) территории умеренного подтопления – при глубине залегания грунтовых вод от 0,3 - 0,7 до 1,2 - 2 метров от поверхности;

в) территории слабого подтопления – при глубине залегания грунтовых вод от 2 до 3 метров.

Зоны затопления, подтопления устанавливаются или изменяются решением Федерального агентства водных ресурсов (его территориальных органов) на основании предложений органа исполнительной власти субъекта Российской Федерации, подготовленных совместно с органами местного самоуправления, об установлении границ зон затопления, подтопления (далее - предложения) и сведений о границах этих зон, которые должны содержать графическое описание местоположения границ этих зон, перечень координат характерных границ таких зон в системе координат, установленной для ведения Единого государственного реестра недвижимости.

В Едином государственном реестре недвижимости нет сведений об установленных границах зон затопления, подтопления на территории Троицко-Посадского сельского поселения.

### **8.2.2. Опасные метеорологические явления и процессы**

Опасные метеорологические явления – природные процессы и явления, возникающие в атмосфере под действием различных природных факторов или их сочетаний, оказывающие или могущие оказать поражающее воздействие на людей, сельскохозяйственных животных и растения, объекты экономики и окружающую природную среду.

Наибольшую опасность для территории Республика Марий Эл представляют:

резкие колебания температуры воздуха;

сильные осадки (сильный снегопад, метель, град);

сильный ветер, шквал;

засуха;

жара.

Сильный ветер, в сочетании с осадками и другими атмосферными явлениями, приобретает катастрофический характер, когда наложение нескольких опасностей приводит к усилению воздействия на объекты и системы, попадающие в зону влияния, прохождения фронтов воздушных масс.

Перечисленные гидрометеорологические явления приводят к нарушению жизнеобеспечения населения, авариям на коммунальных и энергетических сетях, нарушению работы общественного транспорта.

Шквалистый ветер (с июня по август) распространен на всей территории республики.



Для минимизации ущерба причиняемого неблагоприятными метеорологическими явлениями проектом определены существующие организационные мероприятия:

организация круглосуточного дежурства на узлах связи, приведение в готовность средств оповещения населения, информирование населения о действиях во время ЧС;

контроль над состоянием и своевременное восстановление деятельности жизнеобеспечивающих объектов энерго-, тепло- и водоснабжения, ремонт инженерных коммуникаций, линий электропередач и связи, замена воздушных линий электропередач и связи на кабельные линии;

обеспечение нормального функционирования транспортных путей: организация метелезащиты и ветрозащиты путей сообщения и наземных инженерно-коммуникационных систем от ветров южной четверти, подсыпка песка на проезжие части для предотвращения дорожно-транспортных происшествий, происходящих вследствие гололеда, своевременная организация контроля над транспортными потоками.

### 8.2.3. Природные пожары

Природные пожары – неконтролируемый процесс горения, стихийно возникающий и распространяющийся в природной среде.

Общая площадь лесов Республики Марий Эл составляет 1422,4 тыс. га, из них:

земли лесного фонда - 1276,9 тыс. га;

земли обороны и безопасности - 63,2 тыс. га;

земли населенных пунктов, на которых расположены леса - 3,0 тыс. га;

земли особо охраняемых природных территорий - 58,3 тыс. га; земли иных категорий - 21,0 тыс. га.

Лесистость территории Республики Марий Эл - 53,6 %.

Средний класс пожарной опасности лесов республики по растительным условиям составляет III.

Фактическая «горимость» лесов различна и зависит не только от природной пожарной опасности того или иного года, но и в большей степени от посещаемости лесов.

Наиболее неблагополучными в отношении пожарной обстановки в лесах являются территории Звениговского и Медведевского районов, а также территории Волжского, Горномарийского, Килемарского и Юринского районов.

В весенние месяцы со сходом снежного покрова прогнозируется резкое возрастание количества пожаров по причине неконтролируемых палов сухой травы, нарушения правил пожарной безопасности при сжигании мусора и сухой прошлогодней растительности на территориях населенных пунктов и садоводческих товариществ.

При высоком классе пожарной опасности одновременно может возникнуть множество очагов лесных пожаров, которые при наличии ветров и упущения очагов пожара могут перерасти в сплошные лесные пожары на большей части территории республики.

Лесные пожары возникают по ряду причин. Основной из них является антропогенный фактор – пребывание и производственная деятельность людей на лесной площади (до 90% случаев возникновения пожаров). Основными источниками (местами возникновения) пожаров являются стоянки рыбаков, места посещения охотниками и туристами, места традиционного отдыха населения, обочины дорог общего пользования. Часто виновниками возникновения пожара бывают предприятия, организации (лесозаготовителей, работающих в лесу) при нарушении противопожарных правил работы в лесу.

Начало пожароопасного сезона приходится на вторую половину апреля после схода снега при сухой погоде, когда новый травяной покров еще не образовался, а максимальное количество лесных и ландшафтных пожаров ожидается в начале июня, июле, что совпадает с периодами интенсивных сельскохозяйственных работ и массовым выходом людей в



пригородную зону, началом дачного сезона, продолжительными периодами отдыха.

Наиболее пожароопасными являются территории, примыкающие к автодорогам, населенным пунктам, садоводческим участкам и местам массового отдыха населения и пребывания туристов.

Большую роль в борьбе с пожарами играет противопожарная профилактика. Она включает комплекс мероприятий, направленных на предотвращение возникновения лесных пожаров, ограничение их распространения и своевременное обнаружение. Такими мероприятиями являются опашка хвойных молодняков, устройство минерализованных полос, противопожарных разрывов, очистка придорожных полос от захламленности, своевременная очистка лесосек от порубочных остатков и т.д.

На случай лесных пожаров необходимо:

противопожарное обустройство лесов, в том числе строительство, реконструкция и содержание дорог противопожарного назначения, прокладка просек, противопожарных разрывов;

создание систем, средств предупреждения и тушения лесных пожаров (пожарные техника и оборудование, пожарное снаряжение и другие), содержание этих систем, средств, а также формирование запасов горюче-смазочных материалов на период высокой пожарной опасности;

мониторинг пожарной опасности в лесах; разработка планов тушения лесных пожаров.

С целью защиты населенных пунктов от пожаров в случае возгорания лесов необходимо создание противопожарного разрыва от лесов до границ населенных пунктов в размере не менее 50 метров.

### **8.3. Перечень источников ЧС техногенного характера на проектируемой территории, а также вблизи указанной территории**

В качестве источников техногенных чрезвычайных ситуаций могут быть:

химически опасные объекты – аварии с угрозой выброса аварийно-химически опасных веществ (АХОВ);

пожаровзрывоопасные объекты – пожары и взрывы;

радиационно-опасные объекты – аварии с угрозой выброса радиоактивных веществ;

гидродинамически опасные объекты – аварии, связанные с разрушением сооружений напорного фронта гидротехнических сооружений (плотин, дамб и др.), образованием волны прорыва и зоны катастрофического затопления, а также заражением токсичными веществами при разрушении обвалования шламохранилищ;

опасные происшествия на транспорте при перевозке опасных грузов, в том числе:

аварии на автомобильном транспорте при перевозке опасных грузов;

аварии на железнодорожном транспорте при перевозке опасных грузов;

аварии на водном (речном или морском) транспорте при перевозке опасных грузов;

аварии на трубопроводном транспорте при транспортировке опасных веществ.

#### **8.3.1. Химически опасные объекты – аварии с угрозой выброса аварийно-химически опасных веществ (АХОВ)**

На территории Троицко-Посадского сельского поселения химически опасные объекты отсутствуют.

#### **8.3.2. Пожаровзрывоопасные объекты – пожары и взрывы**

Пожаро- и взрывоопасные объекты – это предприятия, на которых производятся, хранятся, транспортируются взрывоопасные продукты или продукты, приобретающие при

определённых условиях способность к возгоранию или взрыву. К ним относятся производства, где используются взрывчатые и имеющие высокую степень возгораемости вещества.

Пожаровзрывоопасные объекты на территории сельского поселения отсутствуют. Данные по АЗС не рассматриваются, т.к. особенности конструкции и технологического процесса данных объектов практически исключают выброс нефтепродуктов из ёмкостей хранения в окружающую среду и чрезвычайные ситуации, связанные с возникновением пожара пролива нефтепродуктов на АЗС, будут носить локальный характер и не выйдут за территорию данных объектов.

### **8.3.3. Радиационно-опасные объекты – аварии с угрозой выброса радиоактивных веществ**

Радиационно-опасные объекты на территории сельского поселения отсутствуют.

### **8.3.4. Гидродинамически опасные объекты – аварии, связанные с разрушением сооружений напорного фронта гидротехнических сооружений (плотин, дамб и др.), образованием волны прорыва и зоны катастрофического затопления, а также заражением токсичными веществами при разрушении обвалования шламохранилищ**

Водохранилище Чебоксарской ГЭС является основным фактором повышения природной опасности Волжского склона. Существует опасность возможного катастрофического затопления вследствие разрушения тела плотины Чебоксарской ГЭС и разлива паводковых вод, а также возникновения лесных пожаров в пожароопасный период. Для детальной количественной оценки опасности нарушения устойчивости Волжского склона организована система мониторинга оползневых склонов. Исходя из современного состояния склонов, комплекс сооружений инженерной защиты включает контрбанкет, срезку и террасирование склонов (на отдельных участках), дренирование водоносных горизонтов, регулирование поверхностного стока, лесомелиоративные мероприятия и соблюдение специального режима использования оползневых и оползнеопасных территорий.

Возникновение ЧС, связанных с прорывом плотины Чебоксарской ГЭС в мирное время, возможно только в случае совершения крупного террористического акта на данном объекте.

### **8.3.5. Опасные происшествия на транспорте при перевозке опасных грузов**

*Аварии на автомобильном транспорте при перевозке опасных грузов.*

По территории Троицко-Посадского сельского поселения проходит автомобильная дорога регионального значения «Картуково – Микряково – Васильсурск», автомобильные дороги межмуниципального значения «Октябрьский – Троицкий Посад», «Пернянгиши – Сиухино – Троицкий Посад», «Троицкий Посад – Мумариха», «Емешево – Копань – Покровское», «Кулаково – Кадышево – Коптяково», «Подъезд к дер. Высоково».

Транспорт является источником опасности не только для его пассажиров, но и для населения, проживающего в зонах транспортных магистралей, поскольку по ним перевозится большое количество легковоспламеняющихся, химических, радиоактивных, взрывчатых и других веществ, представляющих при аварии угрозу жизни и здоровью людей. Такие вещества составляют в общем объеме грузоперевозок около 12 %.

В случае аварии при перевозке сжиженного газа (баллонов для населения) основным поражающим фактором является воздушная ударная волна, образующаяся в результате взрывных превращений топливно-воздушной смеси (ТВС) при разливе топлива в открытом пространстве. При авариях с утечкой СУГ на транспорте его количество, участвующее в аварии, составит от 5 до 20 тонн. Результаты определения глубины зоны возможного

поражения приведены в таблице № 28.

Результаты определения глубины возможного поражения при аварии на автомобильном транспорте с утечкой СУГ представлены в таблице 25.

Таблица 25

| № п/п   | Характеристика зоны поражения                | Радиус зоны, м |
|---|--|----------------|
| 1   | 2  | 3              |
| Результаты расчета степени поражения (для человека) |  |                |
| 1   | Смертельные                                  | 49,6           |
| 2   | Тяжелые травмы                               | 58,5           |
| 3   | Средние травмы                               | 80,0           |
| 4   | Легкие травмы                                | 121,8          |
| 5   | Порог поражения                              | 347,9          |
| Результаты расчета зон повреждения зданий           |  |                |
| 6   | Полное разрушение                            | 49,6           |
| 7   | 50 % разрушение                              | 70,0           |
| 8   | Среднее разрушение                           | 100,0          |
| 9   | Умеренное разрушение                         | 176,4          |
| 10  | Малые повреждения (разбита часть остекления) | 538,8          |

Максимальное количество выброшенного (разлившегося) СДЯВ при аварии на автодороге принимается как 10 т аммиака, перевозимого в автоцистерне для перевозки жидкого аммиака типа ППЦТА-12, емкостью 12 куб.м. и 0,96 т хлора, перевозимого в баллонах для перевозки жидкого хлора.

Определение глубины зоны поражения производилось при условии: метеорологические условия – инверсия, скорость ветра 1 м/с, температура воздуха 200 С, для аммиака агрегатное состояние – хранение под давлением.

Результаты определения глубины зоны поражения при аварии на автомобильном транспорте с выбросом (разливом) СДЯВ представлены в таблице 26.

Таблица 26

| Варианты аварии на дороге                            | Время испарения, час | Глубина зоны заражения первичным облаком, км | Глубина зоны заражения вторичным облаком, км | Полная глубина зоны заражения, км | Глубина переноса воздушных масс через 1 час после начала аварии, км |
|--|----------------------|--|--|-----------------------------------|---|
| 1  | 2                    | 3  | 4  | 5                                 | 6   |
| Авария с автоцистерной для перевозки жидкого аммиака | 1,36                 | 1,0  | 2,0  | 2,5                               | 5,0   |
| Авария с разгерметизацией баллона с жидким хлором    | 0,43                 | 1,3  | 2,05   | 2,7                               | 5,0   |

Для предотвращения ДТП и ЧС, связанных с перевозками на автотранспорте, необходимо улучшить регулирование движения на проблемных участках, как силами ГИБДД,

так и выставлением дополнительных знаков, оборудованием разметки и дорожных ограждений. Необходимо запретить (сократить) проезд крупногабаритных автопоездов через жилые кварталы, особенно различных автоцистерн и топливозаправщиков, определив для них оптимально безопасный маршрут.

#### **8.4. Перечень источников ЧС биолого-социального характера на проектируемой территории**

Чрезвычайные ситуации биолого-социального характера обусловлены жизнедеятельностью болезнетворных (патогенных) микроорганизмов. Патогенные (болезнетворные) микробы вызывают заразные (инфекционные) заболевания человека, животных и растений. Все патогенные микробы - паразиты, т.е. живут и размножаются в других организмах и могут вызывать болезни. В зависимости от форм и размеров патогенных микробов различают: бактерии, риккетсии, вирусы, грибки, простейшие, прионы.

В основу классификации инфекционных болезней людей положен механизм передачи возбудителя.

Кроме того, инфекционные болезни также делят на: кишечные инфекции, инфекции дыхательных путей (аэрозольные), кровяные (трансмиссивные) инфекции и инфекции наружных покровов. Широко применяется классификация инфекционных болезней по виду возбудителя: вирусные, риккетсиозы, бактериальные, протозойные, гельминтозы, болезни системы крови. Заболевания людей и животных проявляются в виде особо опасной инфекции.

Особо опасная инфекция – состояние зараженности организма людей или животных, проявляющееся в виде инфекционной болезни, прогрессирующей во времени и пространстве и вызывающей тяжелые последствия для здоровья людей и сельскохозяйственных животных либо летальные исходы. К особо опасным болезням людей относятся: чума, холера, СПИД, сибирская язва, дизентерия, туляремия, сап, туберкулез, менингит, дифтерия, гепатит, грипп, корь и др. К особо опасным болезням животных относятся: ящур, классическая чума свиней, псевдочума птиц, инфекционный гепатит, бешенство, бруцеллез, столбняк и др.

Риски возникновения ЧС, связанных с инфекционной заболеваемостью людей на территории сельского поселения, отсутствуют. За последние годы на территории городского округа вспышек и массовых заболеваний животных не наблюдалось. Эпифитотийных вспышек болезней сельскохозяйственных культур на территории городского округа не наблюдалось.

Источниками ЧС биолого-социального характера могут быть биологически опасные объекты (скотомогильники, ямы Беккари и др.), а также природные очаги инфекционных болезней.

На территории Троицко-Посадского сельского поселения сибиреязвенные скотомогильники отсутствуют.

#### **8.5. Перечень мероприятий по обеспечению пожарной безопасности**

Пожароопасная обстановка на территории Троицко-Посадского сельского поселения, как и Республики Марий Эл в целом, обусловлена наличием деревянного жилого фонда, взрывопожароопасных объектов, а так же возможным негативным воздействием лесного пожара на постройки.

По данным Государственной противопожарной службы Республики Марий Эл по состоянию на 31 августа 2023 года в Республике зарегистрировано 854 пожара (АППГ 747 пожаров), на которых погибли 24 человека, получили травмы 28 человек. Прямой ущерб от пожаров составил 184871 тыс. рублей.

### 8.5.1. Сведения о состоянии системы обеспечения пожарной безопасности на проектируемой территории

На территории Республики Марий Эл приказом Главного управления от 06.04.2016 г. № 145 «Об определении границ местных пожарно-спасательных гарнизонов на территории Республики Марий Эл» определены 5 местных пожарно-спасательных гарнизонов.

В состав сил и средств территориального пожарно-спасательного гарнизона Республики Марий Эл входят:

Главное управление МЧС России по Республике Марий Эл;

2 пожарно-спасательный отряд федеральной противопожарной службы Государственной противопожарной службы Главного управления МЧС России по Республике Марий Эл (2 ПСО ФПС ГПС);

4 пожарно-спасательный отряд федеральной противопожарной службы Государственной противопожарной службы Главного управления МЧС России по Республике Марий Эл (4 ПСО ФПС ГПС);

Специализированная пожарно-спасательная часть ФПС ГПС Главного управления МЧС России по Республике Марий Эл;

Центр ГИМС МЧС России по Республике Марий Эл;

Судебно-экспертное учреждение ФПС «Испытательная пожарная лаборатория» по Республике Марий Эл;

Центр управления в кризисных ситуациях Главного управления МЧС России по Республике Марий Эл.

В составе территориального пожарно-спасательного гарнизона: 21 пожарно-спасательная часть ФПС;

1 специализированная пожарно-спасательная часть ФПС;

69 подразделений Государственной противопожарной службы Республики Марий Эл;

2 подразделение частной пожарной охраны;

17 формирований ведомственной пожарной охраны;

11 добровольных пожарных команд.

Государственная противопожарная служба Республики Марий Эл располагает 34 пожарным частями, 36 пожарными постами и 714 человеками личного состава. Кроме того, имеется около 1000 общественных объединений пожарной охраны, которыми прикрито 75450 человек населения.

### 8.5.2. Сведения о расположении имеющихся и проектируемых пожарных депо

На территории Троицко-Посадского сельского поселения отсутствуют противопожарные подразделения. Противопожарное прикрытие Троицко-Посадского сельского поселения осуществляется подразделениями, расположенными в близлежащих сельских поселениях.

Существующие противопожарные подразделения не обеспечивают выполнение требований ст. 76 Федерального закона от 22.07.2008 г. 123-ФЗ «Технический регламент о требованиях пожарной безопасности» о нормативном времени прибытия первого подразделения к месту возгорания.

Перечень населенных пунктов Троицко-Посадского сельского поселения, не входящих в зону нормативного времени прибытия первого пожарного подразделения с выездной пожарной техникой, представлен в таблице ниже.

Таблица 27

| № п/п | Населенные пункты | Количество домов | Количество населения | Расстояние до ПСЧ (км) | Расчетное время прибытия ПСЧ (мин) | Ближайшее подразделение пожарной охраны |
|-------|-------------------|------------------|----------------------|------------------------|------------------------------------|---|
| 1     | с. Покровское     | 101              | 33                   | 35                     | 53                                 | ОП ПЧ-38 (с.                            |







в летнее время у каждого жилого дома иметь запас воды в доступной емкости для первичного тушения пожара;

на всех хозяйствующих субъектах иметь в наличии пожарные щиты с набором инструментов для тушения;

в случаи угрозы массовых пожаров на предприятиях организовать круглосуточное дежурство;

в населенных пунктах в летнее время организовать ночное дежурство силами населения.

## **9. ПЕРЕЧЕНЬ ЗЕМЕЛЬНЫХ УЧАСТКОВ, КОТОРЫЕ ВКЛЮЧАЮТСЯ В ГРАНИЦЫ НАСЕЛЕННЫХ ПУНКТОВ, ВХОДЯЩИХ В СОСТАВ ПОСЕЛЕНИЯ, ИЛИ ИСКЛЮЧАЮТСЯ ИЗ ИХ ГРАНИЦ**

В настоящее время из 16 населенных пунктов Троицко-Посадского сельского поселения 10 населенных пунктов не имеют поставленных на кадастровый учет границ (с. Троицкий Посад, д. Коптяково, д. Лавранангер, д. Новая, д. Мумариха, д. Пернянгаши, с. Покровское, д. Потереево, д. Сиухино, д. Чекеево).

Границы населенных пунктов установлены Генеральным планом муниципального образования «Троицко-Посадское сельское поселение» Горномарийского муниципального района Республики Марий Эл, утвержденным решением Собрания депутатов Троицкопосадского сельского поселения от 28.12.2012 г. №153 «Об утверждении Генерального плана Троицкопосадского сельского поселения» (с изменениями, утвержденными решением от 01.10.2015 г. №61, от 30.03.2017 г. №125, от 30.01.2018 г. №166, от 212 от 06.05.2019 г.).

В составе генерального плана подготовлены предложения по внесению изменений в границы населенных пунктов д. Новая, д. Сиухино, д. Чекеево, д. Пернянгаши в соответствии с актуальными сведениями из ЕГРН, фактическим землепользованием, для чего выполнено графическое и координатное описание границ населенных пунктов.

Перечень координат характерных точек границ населенных пунктов приведен в обязательном приложении к генеральному плану.

Перечень земельных участков, включаемых в границы населенных пунктов, исключаемых из границ населенных пунктов, содержит сведения о земельных участках, располагаемых в пределах земельных участков изменения границ населенных пунктов.

Границы населенных пунктов **с. Троицкий Посад, д. Мумариха, д. Коптяково, д. Лавранангер, д. Потереево, с. Покровское** установлены Генеральным планом муниципального образования «Троицко-Посадское сельское поселение» Горномарийского муниципального района Республики Марий Эл, утвержденным решением Собрания депутатов Троицко-Посадского сельского поселения от 28.12.2012 г. №153 «Об утверждении Генерального плана Троицкопосадского сельского поселения».

Настоящим генеральным планом включение земельных участков в границы населенных пунктов и исключение из границ не предусматривается.

Земельный участок с кадастровым номером **12:02:0000000:3123** уже был включен в границу населенного пункта **д. Потереево** генеральным планом, утвержденным в 2012 году, но не прошел процедуру по переводу земель на «земли населенных пунктов». Т. к. площадь данного земельного участка уже была учтена, в данном генеральном плане площадь уже не учитывается.

Земельные участки с кадастровыми номерами **12:02:0040301:591, 12:02:0040301:609** уже были включены в границу населенного пункта **д. Мумариха** генеральным планом, утвержденным в 2012 году, но не прошли процедуру по переводу земель на «земли населенных пунктов». Т. к. площадь данных земельных участков уже была учтена, в данном генеральном плане площадь уже не учитывается.

Земельный участок с кадастровым номером **12:02:0070301:314** уже был включен в границу населенного пункта **с. Покровское** генеральным планом, утвержденным в 2012 году, но не прошел процедуру по переводу земель на «земли населенных пунктов». Т. к. площадь данного земельного участка уже была учтена, в данном генеральном плане площадь уже не учитывается.

## 9.1. Границы д. Новая

Таблица 28

| №№ п.п.   | Кадастровый номер земельного участка, кадастрового квартала | Площадь, включаемая в границы либо исключаемая из границ кв.м. | Существующая категория земель          | Существующее разрешенное использование                   | Планируемая категория земель | Планируемый вид разрешенного использования |
|---|---|--|--|--|------------------------------|--|
| <i>Земельные участки, включаемые в границу населенного пункта</i>   |   |  |  |  |                              |  |
| 1   | 12:02:0000000:3213  | 5799   | Земли сельскохозяйственного назначения | ведение личного подсобного хозяйства на полевых участках | Земли населённых пунктов     | Ведение личного подсобного хозяйства       |
| <i>Земельные участки, исключаемые из границы населенного пункта</i> |   |  |  |  |                              |  |
| 2   | не представлены   |  |  |  |                              |  |

## 9.2. Граница д. Сиухино

Таблица 29

| №№ п.п.   | Кадастровый номер земельного участка, кадастрового квартала | Площадь, включаемая в границы либо исключаемая из границ кв.м. | Существующая категория земель          | Существующее разрешенное использование            | Планируемая категория земель | Планируемый вид разрешенного использования |
|---|---|--|--|---|------------------------------|--|
| <i>Земельные участки, включаемые в границу населенного пункта</i> |   |  |  |   |                              |  |
| 1   | 12:02:0040301:900   | 35   | Земли сельскохозяйственного назначения | приусадебный участок личного подсобного хозяйства | Земли населённых пунктов     | Для ведения личного подсобного хозяйства   |
| 2   | 12:02:0040301:770   | 451  | Земли сельскохозяйственного назначения | Для строительства производственной базы           | Земли населённых пунктов     | Для строительства производственной базы    |
| 3   | 12:02:0040301:906   | 61   | Земли                                  | приусадебный                                      | Земли населённых пунктов     | Для ведения личного                        |

| №№ п.п.   | Кадастровый номер земельного участка, кадастрового квартала | Площадь, включаемая в границы либо исключаемая из границ кв.м. | Существующая категория земель          | Существующее разрешенное использование            | Планируемая категория земель | Планируемый вид разрешенного использования |
|---|---|--|--|---|------------------------------|--|
|   |   |  | сельскохозяйственного назначения       | участок личного подсобного хозяйства              | пунктов                      | подсобного хозяйства                       |
| 4   | 12:02:0040301:903   | 36   | Земли сельскохозяйственного назначения | Объекты гаражного назначения                      | Земли населённых пунктов     | Объекты гаражного назначения               |
| 5   | 12:02:0040301:901   | 48   | Земли сельскохозяйственного назначения | приусадебный участок личного подсобного хозяйства | Земли населённых пунктов     | Для ведения личного подсобного хозяйства   |
| <i>Земельные участки, исключаемые из границы населенного пункта</i> |   |  |  |   |                              |  |
| 6   | не представлены   |  |  |   |                              |  |

### 9.3. Граница д. Чекеево

Таблица 30

| №№ п.п.   | Кадастровый номер земельного участка, кадастрового квартала | Площадь, включаемая в границы либо исключаемая из границ кв.м. | Существующая категория земель          | Существующее разрешенное использование | Планируемая категория земель           | Планируемый вид разрешенного использования |
|---|---|--|--|--|--|--|
| <i>Земельные участки, включаемые в границу населенного пункта</i>   |   |  |  |  |  |  |
| 1   | не представлены   |  |  |  |  |  |
| <i>Земельные участки, исключаемые из границы населенного пункта</i> |   |  |  |  |  |  |
| 4   | 12:02:2180101:397   | 43449  | Земли сельскохозяйственного назначения | Для сельскохозяйственного производства | Земли сельскохозяйственного назначения | Для сельскохозяйственного производства     |

## 9.4. Граница д. Пернянгаши

Таблица 31

| №№ п.п.   | Кадастровый номер земельного участка, кадастрового квартала | Площадь, включаемая в границы либо исключаемая из границ кв.м. | Существующая категория земель          | Существующее разрешенное использование   | Планируемая категория земель | Планируемый вид разрешенного использования |
|---|---|--|--|--|------------------------------|--|
| <i>Земельные участки, включаемые в границу населенного пункта</i>   |   |  |  |  |                              |  |
| 1   | 12:02:0040301:914   | 7500   | Земли сельскохозяйственного назначения | для ведения личного подсобного хозяйства | Земли населённых пунктов     | для ведения личного подсобного хозяйства   |
| 2   | 12:02:0040301:584   | 4000   | Земли сельскохозяйственного назначения | Для ведения личного подсобного хозяйства | Земли населённых пунктов     | Для ведения личного подсобного хозяйства   |
| 3   | 12:02:0040301:509   | 4000   | Земли сельскохозяйственного назначения | Для ведения личного подсобного хозяйства | Земли населённых пунктов     | Для ведения личного подсобного хозяйства   |
| 4   | 12:02:0040301:581   | 4550   | Земли сельскохозяйственного назначения | Для ведения личного подсобного хозяйства | Земли населённых пунктов     | Для ведения личного подсобного хозяйства   |
| 5   | 12:02:0040301:1051  | 5841   | Земли сельскохозяйственного назначения | для ведения личного подсобного хозяйства | Земли населённых пунктов     | для ведения личного подсобного хозяйства   |
| <i>Земельные участки, исключаемые из границы населенного пункта</i> |   |  |  |  |                              |  |
| 6   | не представлены   |  |  |  |                              |  |

### 3. ГРАДОСТРОИТЕЛЬНЫЕ ОГРАНИЧЕНИЯ И ОСОБЫЕ УСЛОВИЯ ИСПОЛЬЗОВАНИЯ ТЕРРИТОРИЙ

#### 3.1. Общие положения

В соответствии с Водным, Земельным, Воздушным и Лесным кодексами Российской Федерации, Федеральными законами «Об охране окружающей среды», «Об охране атмосферного воздуха», «О санитарно-эпидемиологическом благополучии населения», «Об отходах производства и потребления», «Об особо охраняемых природных территориях», «Об экологической экспертизе», законом Российской Федерации от 21 февраля 1992 года № 2395-1 «О недрах», «Инструкцией по экологическому обоснованию хозяйственной и иной деятельности», утвержденной приказом Министерства охраны окружающей среды и природных ресурсов Российской Федерации, законодательством Республики Марий Эл об охране окружающей среды и другими нормативными правовыми актами одним из основных направлений градостроительной деятельности является рациональное землепользование, охрана природы, ресурсосбережение, защита территорий от опасных природных явлений и техногенных процессов и обеспечение благоприятных условий жизнедеятельности человека.

Предельные значения допустимых уровней воздействия на среду и человека устанавливаются в соответствии с действующими санитарно-эпидемиологическими правилами и нормами. Приведены в таблице 32.

Таблица 32

| Зона                                 | Максимальный уровень шумового воздействия, дБА | Максимальный уровень загрязнения атмосферного воздуха | Максимальный уровень электромагнитного излучения от радиотехнических объектов | Загрязненность сточных вод  |
|--------------------------------------|--|---|---|---|
| 1                                    | 2  | 3   | 4   | 5   |
| Жилые зоны<br>усадебная застройка    | 55   | 1 ПДК   | 1 ПДУ   | Нормативно очищенные на локальных очистных сооружениях<br>Выпуск в общий коллектор с последующей очисткой на канализационных очистных сооружениях |
| многоэтажная застройка               | 55   |   |   |   |
| ночное время суток<br>(23.00 – 7.00) | 45   |   |   |   |
| Общественно-деловые зоны             | 60   | 1 ПДК   | 1 ПДУ   | То же   |
| Производственные зоны                | Нормируется по границе объединенной С33<br>70  | Нормируется по границе объединенной С33<br>1 ПДК      | Нормируется по границе объединенной С33<br>1 ПДУ                              | Нормативно очищенные стоки на локальных очистных сооружениях с самостоятельным или централизованным выпуском                                      |



|  |    |         |       |   |
|--|----|---------|-------|---|
| Рекреационные зоны, в том числе места массового отдыха | 65 | 0,8 ПДК | 1 ПДУ | Нормативно очищенные на локальных очистных сооружениях с возможным самостоятельным выпуском |
| Зоны сельскохозяйственного использования               | 70 | 1 ПДК   | 1 ПДУ | То же   |

Размещение зданий, сооружений и коммуникаций не допускается:

на землях особо охраняемых природных территорий, в том числе на землях рекреационных зон, если это противоречит целевому использованию данных земель и может нанести ущерб природным комплексам и их компонентам;

на землях зеленых зон, если проектируемые объекты не предназначены для отдыха, спорта или обслуживания пригородного лесного хозяйства;

в зонах охраны гидрометеорологических станций;

в зонах санитарной охраны источников водоснабжения и площадок водопроводных сооружений, если проектируемые объекты не связаны с эксплуатацией источников;

в зонах возможного проявления оползней и других опасных факторов природного характера;

в границах водоохраных зон без оборудования таких объектов сооружениями, обеспечивающими охрану водных объектов от загрязнения, засорения, заиления и истощения вод;

в границах зон затопления, подтопления без обеспечения инженерной защиты объектов капитального строительства от затопления, подтопления;

в охранных зонах магистральных трубопроводов.

### 3.2. Охрана водных объектов

Охрана водных объектов необходима для предотвращения и устранения загрязнения поверхностных и подземных вод, которое может привести к нарушению здоровья населения, развитию массовых инфекционных, паразитарных и неинфекционных заболеваний, ухудшению условий водопользования или его ограничению для питьевых, хозяйственно-бытовых и лечебных целей.

Водные объекты питьевого, хозяйственно-бытового и рекреационного водопользования считаются загрязненными, если показатели состава и свойства воды в пунктах водопользования изменились под прямым или косвенным влиянием хозяйственной деятельности, бытового использования и стали частично или полностью непригодными для водопользования населения. Концентрации загрязняющих веществ в водных объектах, используемых для хозяйственно-питьевого назначения, рекреационного и культурно-бытового водопользования, должны соответствовать требованиям СанПиН 2.1.5.980-00 «Гигиенические требования к охране поверхностных вод» и ГН 2.1.5.1315-03 «Предельно допустимые концентрации (ПДК) химических веществ в воде водных объектов хозяйственно-питьевого и культурно-бытового водопользования».

В замкнутых водоемах, расположенных на территории населенных пунктов, глубина воды в весенне-летний период должна быть не менее 1,5 метра, а в прибрежной зоне, при условии периодического удаления водной растительности, не менее 1 метра.

В целях поддержания благоприятного гидрологического режима, улучшения санитарного состояния, рационального использования водных ресурсов рек, озер и

водохранилищ устанавливаются водоохранные зоны и прибрежные защитные полосы. Требования к водоохранным зонам и прибрежным защитным полосам водных объектов приведены в разделе 5.4 «Водоохранные зоны, прибрежные защитные полосы и береговые полосы».

### **3.3. Охрана атмосферного воздуха**

При проектировании застройки должны быть проведены оценка состояния и прогноз изменения качества атмосферного воздуха путем расчета уровня загрязнения атмосферы от всех источников загрязнения (промышленных, транспортных и др.), учитывая аэроклиматические и геоморфологические условия, ожидаемые загрязнения атмосферного воздуха с учетом существующих и планируемых объектов, ПДК или ориентировочные безопасные уровни воздействия (ОБУВ) для каждого из загрязняющих веществ, также должны быть разработаны предупредительные действия по исключению загрязнения атмосферы, включая неорганизованные выбросы и вторичные источники.

Соблюдение гигиенических нормативов – ПДК атмосферных загрязнений химических и биологических веществ обеспечивает отсутствие прямого или косвенного влияния на здоровье населения и условия его проживания.

Источниками загрязнения атмосферного воздуха являются предприятия, их отдельные здания и сооружения, для которых уровни создаваемого загрязнения за пределами границ превышают предельно допустимые концентрации и уровни и (или) вклад в загрязнение жилых зон превышает 0,1 ПДК.

Площадки для размещения и расширения объектов, которые могут быть источниками вредного воздействия на здоровье населения и условия его проживания, выбираются с учетом аэроклиматической характеристики, рельефа местности, закономерностей распространения промышленных выбросов в атмосфере, а также потенциала загрязнения атмосферы.

Обязательным условием проектирования таких объектов является организация санитарно-защитных зон в соответствии с требованиями СанПиН 2.2.1/2.1.1.1200-03 «Санитарно-защитные зоны и санитарная классификация предприятий, сооружений и иных объектов. Новая редакция». Перечень объектов, для которых необходима организация санитарно-защитных зон, а также ориентировочные размеры этих приведены в таблице № 22.

Для защиты атмосферного воздуха от загрязнений следует предусматривать:

меры по максимально возможному снижению выброса загрязняющих веществ с использованием малоотходной и безотходной технологии, комплексного использования природных ресурсов, мероприятия по улавливанию, обезвреживанию и утилизации вредных выбросов и отходов;

защитные мероприятия от влияния транспорта, в том числе использование природного газа в качестве моторного топлива, мероприятия по предотвращению образования зон повышенной загазованности или их ликвидация с учетом условий аэрации территорий;

использование в качестве основного топлива для объектов теплоэнергетики электроэнергии, природного газа, в том числе ликвидация маломощных неэффективных котельных, работающих на угле;

использование нетрадиционных источников энергии; ликвидацию неорганизованных источников загрязнения.

Запрещается проектирование и размещение объектов, являющихся источниками загрязнения атмосферы, на территориях с уровнями загрязнения, превышающими установленные гигиенические нормативы. Реконструкция и техническое перевооружение действующих объектов разрешается на таких территориях при условии сокращения на них выбросов в атмосферу до предельно допустимых, устанавливаемых территориальными органами исполнительной власти в области охраны атмосферного воздуха при наличии санитарно-эпидемиологического заключения.

Запрещается также проектирование и размещение объектов, если в составе выбросов присутствуют вещества, не имеющие утвержденных ПДК или ОБУВ.

### 3.4. Охрана почв

Требования по охране почв предъявляются к жилым, рекреационным и курортным зонам, зонам санитарной охраны водоемов, территориям сельскохозяйственного назначения и другим, где возможно влияние загрязненных почв на здоровье человека и условия проживания. Гигиенические требования к качеству почв устанавливаются с учетом их специфики, почвенно-климатических особенностей населенных мест, фоновое содержание химических соединений и элементов.

В почвах на территории населенных пунктов и сельскохозяйственных угодий содержание потенциально опасных для человека химических и биологических веществ, биологических и микробиологических организмов, а также уровень радиационного фона не должны превышать предельно допустимые концентрации (уровни), установленные санитарными правилами и гигиеническими нормативами.

Гигиенические требования к качеству почв территорий жилых зон устанавливается в первую очередь для наиболее значимых территорий (зон повышенного риска): детских и образовательных учреждений, спортивных, игровых, детских площадок жилой застройки, площадок отдыха, зон рекреации, зон санитарной охраны водоемов, прибрежных зон, санитарно-защитных зон.

По степени опасности в санитарно-эпидемиологическом отношении почвы населенных мест разделяются на следующие категории по уровню загрязнения:

- чистая; допустимая;
- умеренно опасная; опасная;
- чрезвычайно опасная.

Почвы на территориях жилой застройки относятся к категории «чистых» при соблюдении следующих требований:

по санитарно-токсикологическим показателям – в пределах предельно допустимых концентраций или ориентировочно допустимых концентраций химических загрязнений;

по санитарно-бактериологическим показателям – отсутствие возбудителей кишечных инфекций, патогенных бактерий, энтеровирусов; индекс санитарно-показательных организмов – не выше 10 клеток/г почвы;

по санитарно-паразитологическим показателям – отсутствие возбудителей паразитарных заболеваний, патогенных, простейших;

по санитарно-энтомологическим показателям – отсутствие преимагинальных форм синантропных мух;

по санитарно-химическим показателям – санитарное число должно быть не ниже 0,98 (относительные единицы).

Рекомендации по использованию почв в зависимости от загрязнения приведены в таблице 33.

Таблица 33

| Категории загрязнения почв | Рекомендации по использованию почв   |
|----------------------------|--|
| Чистая                     | использование без ограничений  |
| Допустимая                 | использование без ограничений, исключая объекты повышенного риска  |
| Умеренно опасная           | использование в ходе строительных работ под отсыпки котлованов и выемок, на участках озеленения с подсыпкой слоя чистого грунта не менее 0,2 м |

|                     |  |
|---------------------|--|
| Опасная             | ограниченное использование под отсыпки выемок и котлованов с перекрытием слоем чистого грунта не менее 0,5 м. При наличии эпидемиологической опасности – использование после проведения дезинфекции (дезинвазии) по предписанию органов Роспотребнадзора |
| Чрезвычайно опасная | вывоз и утилизация на специализированных полигонах. При наличии эпидемиологической опасности – использование после проведения дезинфекции (дезинвазии) по предписанию органов Роспотребнадзора   |

Почвы, где годовая эффективная доза радиации не превышает 1 миллизиверта, считаются не загрязненными по радиоактивному фактору. При обнаружении локальных источников радиоактивного загрязнения с уровнем радиационного воздействия на население:

от 0,01 до 0,3 миллизиверта в год – необходимо проведение исследования источника с целью оценки величины годовой эффективной дозы и определения величины дозы, ожидаемой за 70 лет;

более 0,3 миллизиверта в год – необходимо проведение защитных мероприятий с целью ограничения облучения населения. Масштабы и характер мероприятий определяются с учетом интенсивности радиационного воздействия на население по величине ожидаемой коллективной эффективной дозы за 70 лет.

### 3.5. Защита от шума

Объектами защиты от источников внешнего шума являются помещения жилых и общественных зданий, территории жилой застройки, рабочие места производственных предприятий.

Мероприятия по шумовой защите предусматривают:

функциональное зонирование территории с отделением селитебных и рекреационных зон от производственных, коммунально-складских зон и основных транспортных коммуникаций;

устройство санитарно-защитных зон предприятий (в том числе предприятий коммунально-транспортной сферы) и автомобильных дорог;

дифференциацию улично-дорожной сети по составу транспортных потоков с выделением основного объема грузового движения на специализированных магистралях;

концентрацию транспортных потоков на небольшом числе магистральных улиц с высокой пропускной способностью, проходящих по возможности вне жилой застройки (по границам промышленных и коммунально-складских зон);

укрупнение межмагистральных территорий для отдаления основных массивов застройки от транспортных магистралей;

создание системы парковки автомобилей на границе жилых районов и групп жилых домов;

формирование системы зеленых насаждений;

использование шумозащитных экранов вдоль автомобильных дорог в виде естественных элементов рельефа местности или искусственных сооружений. Шумозащитные экраны следует устанавливать на минимально допустимом расстоянии от магистралей с учетом требований по безопасности движения, эксплуатации дорог и транспортных средств;

расположение в первом эшелоне застройки магистральных улиц шумозащитных зданий в качестве экранов, защищающих от транспортного шума внутриквартальное пространство жилой застройки. В качестве зданий-экранов могут использоваться здания нежилого назначения: магазины, автостоянки, предприятия коммунально-бытового обслуживания, а также многоэтажные шумозащитные жилые и административные здания со специальными архитектурно-планировочными решениями, шумозащитными окнами, расположенные на

минимальном расстоянии от магистральных улиц с учетом звукоизоляционных характеристик наружных ограждающих конструкций.

#### **4. СВЕДЕНИЯ ОБ УТВЕРЖДЕННЫХ ПРЕДМЕТАХ ОХРАНЫ И ГРАНИЦАХ ИСТОРИЧЕСКИХ ПОСЕЛЕНИЙ ФЕДЕРАЛЬНОГО ЗНАЧЕНИЯ И ИСТОРИЧЕСКИХ ПОСЕЛЕНИЙ РЕГИОНАЛЬНОГО ЗНАЧЕНИЯ**

На территории Троицко-Посадского сельского поселения исторические поселения федерального значения и исторические поселения регионального значения отсутствуют.