



03

**Первый заместитель Председателя
Правительства Республики Марий Эл**


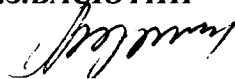
03.08.2018

09/13-7042

№

**А.А.Сальникову
главам администраций
муниципальных образований**

Для учета в работе.


М.З.ВАСЮТИН




МВД России
МИНИСТЕРСТВО ВНУТРЕННИХ ДЕЛ ПО
РЕСПУБЛИКЕ МАРИЙ ЭЛ
(МВД по Республике Марий Эл)

Управление Государственной инспекции по
безопасности дорожного движения

ул. Волкова, 99, г. Йошкар-Ола, 424000

27.07.2018 г. № 7/5848

на исх. №

от

О направлении информации

Первому заместителю
Председателя Правительства
Республики Марий Эл

А.В. Россошанскому

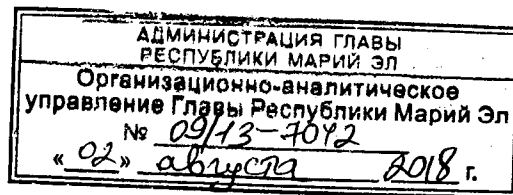
Уважаемый Андрей Владимирович!

Управление ГИБДД МВД по Республике Марий Эл направляет Вам для информации и использования в работе обзор о состоянии аварийности на территории Республики Марий Эл по итогам 6 месяцев 2018 года.

Приложение: на 24 л.

Заместитель начальника

И.Д. Воронцов



Общие сведения

По итогам шести месяцев 2018 года на территории Республики Марий Эл отмечается снижение всех основных показателей аварийности. За период времени с января по июнь зарегистрировано 280 дорожно-транспортных происшествий (АППГ: 307; -8,8%), в которых погибли 29 (АППГ: 34; -14,7%) и получил ранения 371 (АППГ: 421; -11,9%) человек.

Среднее значение тяжести последствий дорожно-транспортных происшествий по республике составило 7 погибших на 100 пострадавших (АППГ: 7). Наибольшее значение данного показателя зарегистрировано на территории Медведевского (12), Килемарского (60), Сернурского (10), Новоторьяльского (71) и Звениговского (9) районов.

Общее количество ДТП, погибших и раненых

подразделения ОГИБДД	ДТП			Погибло			Ранено			ТП
	2017	2018	%	2017	2018	%	2017	2018	%	
Всего по Республике	307	280	-8,8	34	29	-14,7	421	371	-11,9	7,3
г. Йошкар-Ола	136	113	-16,9	6	5	-16,7	174	145	-16,7	3,3
МО Волжский	36	35	-2,8	6	2	-66,7	46	49	6,5	3,9
<i>г. Волжск</i>	20	19	-5,0	3		-300,0	20	21	5,0	
<i>Волжский</i>	16	16	стаб.	3	2	-33,3	26	28	7,7	6,7
МО Козьмодемьянский	14	13	-7,1		1	100,0	29	20	-31,0	4,8
<i>Горномарийский</i>	12	13	8,3		1	100,0	26	20	-23,1	4,8
<i>Юринский</i>	2		-200,0				3		-300,0	
МО Медведевский	55	52	-5,5	10	10	стаб.	75	64	-14,7	14
<i>Медведевский</i>	42	39	-7,1	9	6	-33,3	59	45	-23,7	12
<i>Килемарский</i>	4	4	стаб.		3	300,0	5	2	-60,0	60
<i>Оршанский</i>	9	9	стаб.	1	1	стаб.	11	17	54,5	5,6
МО Сернурский	13	11	-15,4	1	1	стаб.	21	12	-42,9	7,7
<i>Сернурский</i>	5	8	60,0		1	100,0	9	9	стаб.	10
<i>Куженерский</i>	8	3	-62,5	1		-100,0	12	3	-75,0	
МО Мари-Турекский	9	9	стаб.				13	10	-23,1	
<i>Мари-Турекский</i>	4	5	25,0				6	5	-16,7	
<i>Параньгинский</i>	5	4	-20,0				7	5	-28,6	
МО Советский	14	14	стаб.	1	5	400,0	18	15	-16,7	25
<i>Советский</i>	9	11	22,2	1		-100,0	12	13	8,3	
<i>Новоторьяльский</i>	5	3	-40,0		5	500,0	6	2	-66,7	71
Звениговский район	26	29	11,5	10	5	-50,0	41	51	24,4	8,9
Моркинский район	4	4	стаб.				4	5	25,0	

За период времени с января по июнь текущего года вероятность стать участником дорожно-транспортного происшествия была максимальна утром с 7 до 10 часов (42 ДТП), днем с 13 до 15 (44 ДТП), вечером с 17 до 18 часов (21 ДТП) и с 19 до 21 часа (43 ДТП), а минимальна ночью с 1 до 2 часов (0 ДТП) и с 5 до 6 часов (3 ДТП). Наибольшее число погибших в ДТП зарегистрировано утром в период времени с 8 до 9 часов (5 погибших), днем с 12 до 14 часов (4 погибших) и вечером с 17 до 22 часов (15 погибших).

В целом по республике по дням недели дорожно-транспортные происшествия распределились следующим образом: наибольшее количество ДТП произошло в рабочие дни с понедельника по вторник (42 и 48 ДТП

соответственно) и в воскресенье (48 ДТП). Наибольшее число погибших в дорожно-транспортных происшествиях зарегистрировано в понедельник и среду (по 6 погибших), а также в субботу (5 погибших).

Наиболее распространенным видом дорожно-транспортных происшествий, зарегистрированных на территории республики, является столкновение транспортных средств – 109 ДТП (АППГ: 129; -15,5%), в которых погибли 14 (АППГ: 17; -17,6%) и получили ранения 183 (АППГ: 216; -15,3%) человека. Вторым по числу видом ДТП является наезд на пешехода – 85 ДТП (АППГ: 103; -17,5%), в которых погибли 9 (АППГ: 11; -18,2%) человек и получили ранения 81 (АППГ: 101; -21,4%). Также на территории республики зарегистрировано 25 опрокидываний транспортных средств (АППГ: 34; -26,5%), 16 наездов на препятствие (АППГ: 14; +14,3%), 12 падений пассажиров (АППГ: 6; +100%), 15 наездов на велосипедистов (АППГ: 8; +87,5%), 6 наездов на стоящее транспортное средство (АППГ: 6; стаб.).

Дорожно-транспортные происшествия и пострадавшие по видам ДТП

Республика Марии Эл										
Наименование показателя	ДТП			Погибло			Ранено			
	абс.	± % к АППГ	Уд. вес	абс.	± % к АППГ	Уд. вес	абс.	± % к АППГ	Уд. вес	± % к АППГ
ДТП и пострадавшие - всего	280	-8,8		29	-14,7		371	-11,9		7,3
из них по видам ДТП										
столкновения ТС	109	-15,5	38,9	14	-17,6	48,3	183	-15,3	49,3	7,1
опрокидывания ТС	25	-26,5	8,9	0	-100,0	0,0	34	-27,7	9,2	0,0
наезд на стоящее ТС	6	стаб.	2,1	1		3,4	9	-30,8	2,4	10,0
наезд на пешехода	85	-17,5	30,4	9	-18,2	31,0	81	-21,4	21,8	10,0
наезд на препятствие	16	+14,3	5,7	1	стаб.	3,4			6,2	4,2
наезд на велосипедиста	15	+87,5	5,4	2	+100,0	6,9			4,0	11,8
падение пассажира	12	+100,0	4,3	0	стаб.	0,0	12	+100,0	3,2	0,0
иные виды происшествий (такие как наезд на сотрудника Госавтоинспекции, наезд на дорожного рабочего)	12	-71,4	4,3	2		6,9			3,8	12,5
совершению которых сопутствовали неудовлетворительные условия содержания и обустройства улично-дорожной сети (НДУ)	177	-11,1	63,2	14	-6,7	48,3	222	-20,4	59,8	5,9
из них с НДУ										
на пешеходных переходах	49	-12,5	56,3	0	-100,0	0,0	56	-18,8	69,1	0,0
в городах и населенных пунктах	147	-3,9	77,8	7	-12,5	77,8	177	-8,3	77,6	3,8
на автомобильных дорогах общего пользования	167	-14,4	63,0	14	-6,7	48,3	212	-22,9	59,6	6,2
в том числе										
в границах населенных пунктов	137	-8,1	78,7	7	-12,5	77,8	167	-11,6	78,4	4,0
из-за эксплуатации технически неисправных транспортных средств	19	+58,3	6,8	11	+450,0	37,9			7,3	28,9

В первом полугодии текущего года зарегистрировано снижение аварийности в городах и населенных пунктах республики по основным показателям. Зарегистрировано 189 ДТП (АППГ: 199; -5%), в которых погибли 9 (АППГ: 11; -18,2%) и ранены 228 (АППГ: 249; -8,4%) человек. Среднее значение тяжести последствий таких ДТП по республике составило 4 погибших на 100 пострадавших (АППГ: 4). Увеличение числа погибших в ДТП, произошедших в населенных пунктах, зарегистрировано в Медведевском, Сернурском и Звениговском районах.

Количество ДТП, число погибших и раненых в городах и населенных пунктах

подразделения ОГИБДД	ДТП				Погибло				Ранено				ТП
	2017	2018	%	Уд. вес	2017	2018	%	Уд. вес	2017	2018	%	Уд. вес	
Всего по Республике	199	189	-5,0	67,5	11	9	-18,2	31,0	249	228	-8,4	61,5	3,8
г. Йошкар-Ола	134	112	-16,4	99,1	6	5	-16,7	100,0	168	144	-14,3	99,3	3,4
МО Волжский	24	24	стаб.		5		-500,0		25	28	12,0		
г. Волжск	20	19	-5,0	100,0	3		-300,0		20	21	5,0	100,0	
Волжский	4	5	25,0	31,2	2		-200,0		5	7	40,0	25,0	
МО Козьмодемьянский	3	5	66,7						3	5	66,7		
Горномарийский	3	5	66,7	38,5					3	5	66,7	25,0	
Юринский													
МО Медведевский	19	17	-10,5			2	200,0		28	17	-39,3		11
Медведевский	15	13	-13,3	33,3		2	200,0	33,3	23	11	-52,2	24,4	15
Килемарский	1	2	100,0	50,0					1	2	100,0	100,0	
Оршанский	3	2	-33,3	22,2					4	4	стаб.	23,5	
МО Сернурский	3	7	133,3			1	100,0		7	6	-14,3		14
Сернурской	3	6	100,0	75,0		1	100,0	100,0	7	5	-28,6	55,6	17
Куженерский		1	100,0	33,3						1	100,0	33,3	
МО Мари-Турекский	3	5	66,7						3	6	100,0		
Мари-Турекский	1	3	200,0	60,0					1	3	200,0	60,0	
Параньгинский	2	2	стаб.	50,0					2	3	50,0	60,0	
МО Советский	5	10	100,0						7	12	71,4		
Советский	3	10	233,3	90,9					4	12	200,0	92,3	
Новоторьяльский	2		-200,0						3		-300,0		
Звениговский район	5	6	20,0	20,7		1	100,0	20,0	5	7	40,0	13,7	13
Моркинский район	3	3	стаб.	75,0					3	3	стаб.	60,0	

Вне городов и населенных пунктов также зарегистрировано снижение показателей аварийности - произошло 91 ДТП (АППГ: 108; -15,7%), в которых погибли 20 (АППГ: 23; -13%) и ранены 143 (АППГ: 172; -16,9%) человека. Среднее значение тяжести последствий таких ДТП по республике составило 12 погибших на 100 пострадавших (АППГ: 12). Необходимо отметить, что 2/3 всех погибших (20 из 29) зарегистрировано в ДТП, произошедших вне населенных пунктов, наибольшее количество погибших в таких ДТП зарегистрировано на территории Медведевского (4 погибших), Новоторьяльского (5 погибших) и Звениговского (4 погибших) районов.

Количество ДТП, число погибших и раненых вне городов и населенных пунктов

подразделения ОГИБДД	ДТП				Погибло				Ранено				ТП
	2017	2018	%	Уд. вес	2017	2018	%	Уд. вес	2017	2018	%	Уд. вес	
Всего по Республике	108	91	-15,7	32,5	23	20	-13,0	69,0	172	143	-16,9	38,5	12
г. Йошкар-Ола	2	1	-50,0	0,9					6	1	-83,3	0,7	
МО Волжский	12	11	-8,3		1	2	100,0		21	21	стаб.		8,7
г. Волжск													
Волжский	12	11	-8,3	68,8	1	2	100,0	100,0	21	21	стаб.	75,0	8,7
МО Козьмодемьянский	11	8	-27,3			1	100,0		26	15	-42,3		6,3
Горномарийский	9	8	-11,1	61,5		1	100,0	100,0	23	15	-34,8	75,0	6,3
Юринский	2		-200,0						3		-300,0		
МО Медведевский	36	35	-2,8		10	8	-20,0		47	47	стаб.		15
Медведевский	27	26	-3,7	66,7	9	4	-55,6	66,7	36	34	-5,6	75,6	11
Килемарский	3	2	-33,3	50,0		3	300,0	100,0	4		-400,0		100
Оршанский	6	7	16,7	77,8	1	1	стаб.	100,0	7	13	85,7	76,5	7,1
МО Сернурский	10	4	-60,0		1		-100,0		14	6	-57,1		
Сернурский	2	2	стаб.	25,0					2	4	100,0	44,4	
Куженерский	8	2	-75,0	66,7	1		-100,0		12	2	-83,3	66,7	
МО Мари-Турекский	6	4	-33,3						10	4	-60,0		
Мари-Турекский	3	2	-33,3	40,0					5	2	-60,0	40,0	
Параньгинский	3	2	-33,3	50,0					5	2	-60,0	40,0	
МО Советский	9	4	-55,6		1	5	400,0		11	3	-72,7		63
Советский	6	1	-83,3	9,1	1		-100,0		8	1	-87,5	7,7	
Новотурьяльский	3	3	стаб.	100,0		5	500,0	100,0	3	2	-33,3	100,0	71
Звениговский район	21	23	9,5	79,3	10	4	-60,0	80,0	36	44	22,2	86,3	8,3
Моркинский район	1	1	стаб.	25,0					1	2	100,0	40,0	

На федеральных автодорогах республики («Йошкар-Ола-Зеленодольск» - 22 ДТП; «Вятка» - 23 ДТП) зарегистрировано 45 ДТП (АППГ: 32; +40,6%), в которых погибли 10 (АППГ: 18; -44,4%) человек и 75 (АППГ: 47; +59,6%) ранены. Среднее значение тяжести последствий таких ДТП по республике составило 12 погибших на 100 пострадавших (АППГ: 28).

Количество ДТП, число погибших и раненых на автомобильных дорогах общего пользования федерального значения

	Республика Марий Эл									ТП
	ДТП			Погибло			Ранено			
	абс.	± % к АППГ	Уд. вес	абс.	± % к АППГ	Уд. вес	абс.	± % к АППГ	Уд. вес	
Республика Марий Эл	45	40,6	16,1	10	-44,4	34,5	75	59,6	20,2	11,8
Волжский	10	900	62,5	2	стаб.	100,0	14	1300	50,0	12,5
Медведевский	13	44,4	33,3	3	-50,0	50,0	18	63,6	40,0	14,3
Оршанский	6	50,0	66,7	1		100,0	12	100	70,6	7,7
Звениговский	16	-11,1	55,2	4	-60,0	80,0	31	6,9	60,8	11,4

ДТП, в результате которых погибли люди

Число лиц, погибших в дорожно-транспортных происшествиях, является одним из основных критериев при формировании оценки деятельности МВД республики. За период времени с января по июнь 2018 года на территории обслуживания зарегистрировано 25 дорожно-транспортных происшествий со

смертельным исходом, в которых погибли 29 (АППГ: 34; -14,7%) человек, в том числе и 2 ребенка. Рост числа погибших в результате ДТП зафиксирован на территории Горномарийского (1 погибший; +100%), Килемарского (3 погибших; +300%), Новоторъяльского (5 погибших; +500%) и Сернурского (1 погибший; +100%) районов.

ДТП, в которых погибли люди (январь-июнь 2018 г.)

Место	ДТП	± % к АППГ	Погибло		Ранено	
			Всего	± % к АППГ	Всего	± % к АППГ
Всего	25	-3.8	29	-14.7	32	+23.1
Волжск	0	-100.0	0	-100.0	0	
Волжский район	2	+0.0	2	-33.3	4	+0.0
Горномарийский район	1	100.0	1	100.0	5	500.0
Звениговский район	4	-50.0	5	-50.0	6	-53.8
Йошкар-Ола	5	-16.7	5	-16.7	7	+133.3
Килемарский район	2	100.0	3	300.0	0	
Куженерский район	0	-100.0	0	-100.0	0	
Мари-Турекский район	0		0		0	
Медведевский район	6	+0.0	6	-33.3	4	+33.3
Моркинский район	0		0		0	
Новоторъяльский район	3	300.0	5	500.0	2	
Оршанский район	1	+0.0	1	+0.0	4	
Параньгинский район	0		0		0	
Сернурский район	1	100.0	1	100.0	0	
Советский район	0	-100.0	0	-100.0	0	-100.0
Юринский район	0		0		0	

По видам дорожно-транспортные происшествия со смертельным исходом распределились следующим образом: 10 столкновений транспортных средств, 9 наездов на пешеходов, 2 наезда на животное, 2 наезда на велосипедиста, 1 наезд на препятствие и 1 наезд на стоящее транспортное средство.

Необходимо отметить, что большинство (84%) происшествий со смертельным исходом (21 ДТП) произошли на автодорогах республики. Дорожно-транспортные происшествия в которых погибли люди произошли на следующих автодорогах:

«Йошкар-Ола-Зеленодольск» (2 столкновения, 1 наезд на пешехода, 1 наезд на животное; всего 5 погибших);

«Вятка» (3 столкновения, 1 наезд на пешехода, 1 наезд на животное; всего 5 погибших);

«Йошкар-Ола – Козьмодемьянск» (1 столкновение – 2 погибших);

«Звенигово - Шелангер – Морки» (1 наезд на пешехода – 1 погибший);

«Сернур – Калеево» (1 наезд на препятствие – 1 погибший);

«Нурсола - Новый Торъял» (1 наезд на пешехода, 1 столкновение т/с; всего 4 погибших);

«Объездная автодорога г. Йошкар-Олы» (1 столкновение – 1 погибший);

«Красный Мост – Килемары – Шаранга» (1 наезд на велосипедиста – 1 погибший);

«Козьмодемьянск - Большой Сундырь» (1 столкновение – 1 погибший).

ДТП со смертельным исходом, в которых участвовали водители, управляющие транспортными средствами, в нетрезвом состоянии произошли на 100 км а/д «Вятка», 44 км «Объездной автодороги г. Йошкар-Олы» Медведевского района и на 5 км а/д «Сернур – Калеево».

В 11 случаях совершению ДТП сопутствовали неудовлетворительные дорожные условия – недостатки зимнего содержания, отсутствие освещения, отсутствие, плохая различимость горизонтальной разметки проезжей части (а/д «Йошкар-Ола-Зеленодольск», а/д «Сернур – Калеево», а/д «Йошкар-Ола – Козьмодемьянск», а/д «Звенигово - Шелангер – Морки», а/д «Красный Мост – Килемары – Шаранга», а/д «Нурсола – Новый Торъял», п. Нурма, Медведевского района и 3 ДТП в г. Йошкар-Оле).

Снижение числа погибших людей в дорожно-транспортных происшествиях является основным показателем Федеральной целевой программы «Повышение безопасности дорожного движения в 2013-2020 гг.».

Данный показатель определен в снижении погибших в ДТП в сравнении с 2012 годом на 18,58%. То есть пороговый показатель для Республики Марий Эл в 2018 году составляет 122 погибших в ДТП людей (в 2012 году на территории республики зарегистрирован 151 факт смерти в результате дорожно-транспортных происшествий). За 6 месяцев текущего года на территории Республики Марий Эл в результате дорожно-транспортных происшествий погибли 29 человек, по сравнению с аналогичным периодом 2012 года на автодорогах республики удалось снизить смертность в результате ДТП на 38,3%, следовательно, данный показатель по итогам первого полугодия 2018 года выполнен. Число погибших в ДТП превысило расчетный показатель на территории ответственности ОГИБДД УМВД России по г. Йошкар-Оле (5 погибших, предельный показатель – 4), ОГИБДД МО МВД России «Волжский» (2 погибших, предельный показатель - 0), ОГИБДД МО МВД России «Советский» (5 погибших, предельный показатель - 0).

ДТП по вине водителей транспортных средств

За период времени с января по июнь 2018 года по вине водителей транспортных средств, в целом по республике, наблюдается снижение числа происшествий – зарегистрировано 233 ДТП (АППГ: 251; -7,2%) в которых погибли 20 (АППГ: 23; -13%) и получили ранения 330 (АППГ: 368; -10,3%) человек. Рост числа данных происшествий отмечен на территории ответственности МО МВД России «Волжский» (32 ДТП; +14,3%) и ОМВД России по Звениговскому району (25 ДТП; +31,6%).

Количество ДТП, число погибших и раненых по вине водителей транспортных средств

подразделения ОГИБДД	ДТП				Погибло				Ранено				ТП
	2017	2018	%	Уд. вес	2017	2018	%	Уд. вес	2017	2018	%	Уд. вес	
Всего по Республике	251	233	-7,2	83,2	23	20	-13,0	69,0	368	330	-10,3	89,0	5,7
г. Йошкар-Ола	114	91	-20,2	80,5	2	2	стаб.	40,0	154	124	-19,5	85,5	1,6
МО Волжский	28	32	14,3		6	2	-66,7		37	46	24,3		4,2
г. Волжск	15	16	6,7	84,2	3		-300,0		15	18	20,0	85,7	
Волжский	13	16	23,1	100,0	3	2	-33,3	100,0	22	28	27,3	100,0	6,7
МО Козьмодемьянский	12	11	-8,3			1	100,0		27	18	-33,3		5,3
Горномарийский	10	11	10,0	84,6		1	100,0	100,0	24	18	-25,0	90,0	5,3
Юринский	2		-200,0						3		-300,0		
МО Медведевский	45	44	-2,2		8	7	-12,5		66	58	-12,1		11
Медведевский	33	31	-6,1	79,5	7	3	-57,1	50,0	51	39	-23,5	86,7	7,1
Килемарский	3	4	33,3	100,0		3	300,0	100,0	4	2	-50,0	100,0	60
Оршанский	9	9	стаб.	100,0	1	1	стаб.	100,0	11	17	54,5	100,0	5,6
МО Сернурский	11	9	-18,2			1	100,0		20	10	-50,0		9,1
Сернурский	4	6	50,0	75,0		1	100,0	100,0	8	7	-12,5	77,8	13
Куженерский	7	3	-57,1	100,0					12	3	-75,0	100,0	
МО Мари-Турекский	9	9	стаб.						13	10	-23,1		
Мари-Турекский	4	5	25,0	100,0					6	5	-16,7	100,0	
Параньгинский	5	4	-20,0	100,0					7	5	-28,6	100,0	
МО Советский	10	9	-10,0		1	4	300,0		13	11	-15,4		27
Советский	5	7	40,0	63,6	1		-100,0		7	9	28,6	69,2	
Новоторьяльский	5	2	-60,0	66,7		4	400,0	80,0	6	2	-66,7	100,0	67
Звениговский район	19	25	31,6	86,2	6	3	-50,0	60,0	35	49	40,0	96,1	5,8
Моркинский район	3	3	стаб.	75,0					3	4	33,3	80,0	

Наибольшее число погибших в дорожно-транспортных происшествиях зарегистрировано при таких нарушениях ПДД РФ водителями как:

- выезд на полосу встречного движения в местах, где это запрещено (5 погибших);
- нарушение правил обгона (5 погибших);
- несоответствие скорости конкретным условиям движения (5 погибших).

Распространенные виды нарушений водителями транспортных средств

Непосредственные нарушения ПДД	ДТП	±% к АППГ	Погибло	±% к АППГ	Ранено	±% к АППГ
Выезд на полосу встречного движения	24	+0.0	4	-50.0	51	+4.1
Несоблюдение очередности проезда	50	-23.1	1	-66.7	72	-20.9
Нарушение правил обгона	15	+114.3	5	+400.0	30	+172.7
Нарушение правил перестроения	5	+0.0	0		7	+40.0
Нарушение правил расположения ТС на проезжей части	35	-18.6	1	-50.0	47	-28.8
Несоблюдение бокового интервала	3	+50.0	0	-100.0	5	+400.0
Неправильный выбор дистанции	11	-62.1	1	+0.0	11	-78.4
Нарушение правил проезда пешеходного перехода	26	-21.2	0		28	-22.2

Непосредственные нарушения ПДД	ДТП	±% к АППГ	Погибло	±% к АППГ	Ранено	±% к АППГ
Нарушение требований сигналов светофора	7	+0.0	0		7	-41.7
Несоответствие скорости конкретным условиям движения	30	-14.3	5	-28.6	38	-36.7
Несоблюдение условий, разрешающих движение транспорта задним ходом	8	-20.0	0	-100.0	10	+11.1
Непредоставление преимущества в движении ТС, имеющему нанесенные на наружные поверхности специальные цветографические схемы, надписи и обозначения, с одновременно включённым проблесковым маячком синего цвета и специальным звуковым сигналом	2		1		6	
Другие нарушения ПДД водителями	15	+36.4	2	-50.0	14	+55.6
Выезд на полосу встречного движения в местах, где это запрещено	15	+25.0	5	+0.0	30	+25.0

Дорожно-транспортные происшествия из-за нарушения правил обгона и выезда на полосу встречного движения в местах, где это запрещено имеют наибольшее значение тяжести последствий. Топографическом анализом установлены следующие участки автодорог, где происходили такие ДТП.

Территория ответственности ОГИБДД УМВД России по г. Йошкар-Ола			
	а/д «Йошкар-Ола – Санчурск»	столкновение	7.100 км
Территория ответственности ОГИБДД МО МВД России «Медведевский»			
1.	а/д «Вятка»	столкновение	99.980 км
2.		столкновение	116.990 км
3.		столкновение	123.028 км
4.	Объездная автодорога г. Йошкар-Олы	столкновение	20.720 км
5.		столкновение	22.120 км
6.		столкновение	43.780 км
7.	а/д «Йошкар-Ола – Уржум»	столкновение	26.290 км
Территория ответственности ОГИБДД ОМВД России по Звениговскому району			
1.	а/д «Йошкар-Ола – Зеленодольск»	столкновение	47.285 км
2.		столкновение	55.254 км
3.		столкновение	58.215 км
4.		столкновение	69.850 км
5.	а/д «Вятка»	столкновение	22.111 км
6.		столкновение	35.050 км
7.	а/д «Звенигово - Шелангер – Морки»	столкновение	29.922 км
8.	а/д «Звенигово - Помары»	столкновение	14.900 км

Территория ответственности ОГИБДД МО МВД России «Волжский»			
1.	а/д «Йошкар-Ола – Зеленодольск»	столкновение	88.850 км
2.	а/д «Помары – Коркатово»	столкновение	4.179 км.
Территория ответственности ОГИБДД МО МВД России «Сернурский»			
1.	а/д «Йошкар-Ола – Уржум»	столкновение	72.450 км
2.		столкновение	87.900 км
3.	а/д «Сернур - Казанское – Кукнур»	столкновение	6.450 км
Территория ответственности ОГИБДД МО МВД России «Советский»			
1.	а/д «Йошкар-Ола – Уржум»	столкновение	31.290 км
Территория ответственности ОГИБДД МО МВД России «Козьмодемьянский»			
1.	а/д «Козьмодемьянск - Большой Сундырь»	столкновение	3.586 км

ДТП по вине нетрезвых водителей

По вине водителей, находящихся в состоянии опьянения, за период времени с января по июнь 2018 года зарегистрировано снижение происшествий по сравнению с аналогичным периодом прошлого года – произошло 17 ДТП (АППГ: 39; -56,4%), в которых погибли 3 (АППГ: 7; -57,1%) и ранены 22 (АППГ: 60; -63,3%) человека. Рост числа ДТП по вине нетрезвых водителей отмечен в Советском районе (1 ДТП; +100%).

Количество ДТП, число погибших и раненых по вине водителей транспортных средств в состоянии опьянения

подразделения ОГИБДД	ДТП				Погибло				Ранено				ТП
	2017	2018	%	Уд.- вес	2017	2018	%	Уд.- вес	2017	2018	%	Уд.- вес	
Всего по Республике	39	17	-56,4	7,3	7	3	-57,1	15,0	60	22	-63,3	6,7	12
г. Йошкар-Ола	5	3	-40,0	3,3	1		-100,0		8	4	-50,0	3,2	
МО Волжский	6	1	-83,3		4		-400,0		7	1	-85,7		
г. Волжск	2	1	-50,0	6,2	3		-300,0		1	1	стаб.	5,6	
Волжский	4		-400,0		1		-100,0		6		-600,0		
МО Козьмодемьянский	4	1	-75,0						7	2	-71,4		
Горномарийский	3	1	-66,7	9,1					5	2	-60,0	11,1	
Юринский	1		-100,0						2		-200,0		
МО Медведевский	9	4	-55,6		1	2	100,0		13	6	-53,8		25
Медведевский	7	4	-42,9	12,9		2	200,0	66,7	11	6	-45,5	15,4	25
Килемарский													
Оршанский	2		-200,0		1		-100,0		2		-200,0		
МО Сернурский	5	1	-80,0			1	100,0		9		-900,0		100
Сернурский	1	1	стаб.	16,7		1	100,0	100,0	1		-100,0		100
Куженерский	4		-400,0						8		-800,0		
МО Мари-Турекский	4	3	-25,0						7	3	-57,1		
Мари-Турекский	2	2	стаб.	40,0					4	2	-50,0	40,0	
Параньгинский	2	1	-50,0	25,0					3	1	-66,7	20,0	
МО Советский	2	1	-50,0						2	1	-50,0		
Советский		1	100,0	14,3						1	100,0	11,1	
Новоторъяльский	2		-200,0						2		-200,0		
Звениговский район	3	2	-33,3	8,0	1		-100,0		6	4	-33,3	8,2	
Моркинский район	1	1	стаб.	33,3					1	1	стаб.	25,0	

С участием водителей, отказавшихся от прохождения медицинского освидетельствования, зарегистрировано 2 ДТП (АППГ: 4; -50%), в данных происшествиях телесные повреждения получили 2 (АППГ: 4; -50%) человека. Данные происшествия произошли в г. Йошкар-Оле и г. Волжск.

ДТП с участием пешеходов

Наезд на пешехода – второй по числу вид дорожно-транспортных происшествий. На улично-дорожной сети Республики Марий Эл за 6 месяцев 2018 года произошло снижение основных показателей аварийности данного вида происшествий – зарегистрировано 85 (АППГ: 103; -17,5%) наездов на пешеходов, что составляет 30,4% от всех ДТП с пострадавшими. В данных происшествиях погибли 9 (АППГ: 11; -18,2%) пешеходов и 79 (АППГ: 100; -21%) ранены. Увеличение числа наездов на пешеходов зарегистрировано на территории Горномарийского, Килемарского, Оршанского, Срунурского Куженерского Мари-Турекского и Советского районов.

Количество ДТП, число погибших и раненых при наездах на пешеходов

подразделения ОГИБДД	ДТП			Погибло			Ранено			ТП
	2017	2018	%	2017	2018	%	2017	2018	%	
Всего по Республике	103	85	-17,5	11	9	-18,2	100	79	-21,0	10
г. Йошкар-Ола	58	39	-32,8	3	4	33,3	60	38	-36,7	9,5
МО Волжский	13	9	-30,8				14	9	-35,7	
г. Волжск	8	8	стаб.				8	8	стаб.	
Волжский	5	1	-80,0				6	1	-83,3	
МО Козьмодемьянский	1	4	300,0				1	4	300,0	
Горномарийский	1	4	300,0				1	4	300,0	
Юринский										
МО Медведевский	14	16	14,3	3	2	-33,3	12	14	16,7	13
Медведевский	14	13	-7,1	3	2	-33,3	12	11	-8,3	15
Килемарский		2	200,0					2	200,0	
Оршанский		1	100,0					1	100,0	
МО Срунурский	2	4	100,0	1		-100,0	1	4	300,0	
Срунурский	1	2	100,0				1	2	100,0	
Куженерский	1	2	100,0	1		-100,0		2	200,0	
МО Мари-Турекский	1	2	100,0				1	2	100,0	
Мари-Турекский		2	200,0					2	200,0	
Параньгинский	1		-100,0				1		-100,0	
МО Советский	8	6	-25,0		1	100,0	9	5	-44,4	17
Советский	4	5	25,0				4	5	25,0	
Новотурьяльский	4	1	-75,0		1	100,0	5		-500,0	
Звениговский район	5	4	-20,0	4	2	-50,0	1	2	100,0	50
Моркинский район	1	1	стаб.				1	1	стаб.	

При этом 84% от общего числа наездов на пешеходов произошли в населенных пунктах республики и 16% происшествий вне населенных пунктов. При наездах на пешеходов вне населенных пунктов погибли 33% (3 погибших) всех погибших пешеходов.

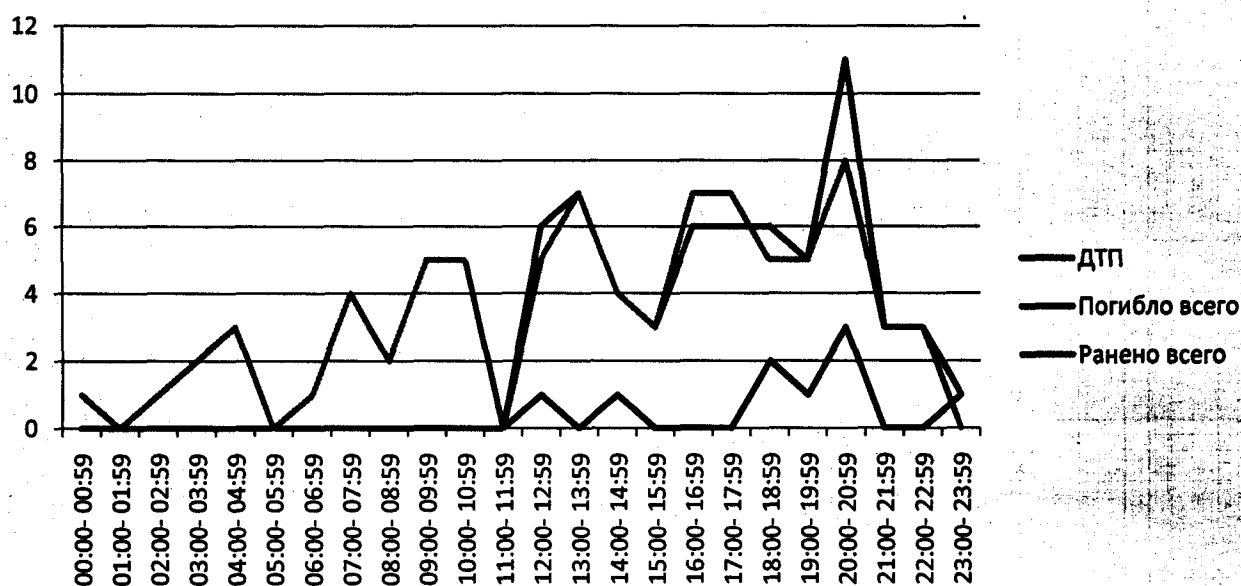
По дням недели наибольшее число наездов на пешеходов зарегистрировано во вторник и среду с установившимся максимумом во

вторник (18 ДТП), а в выходные дни произошло в полтора раза меньше ДТП (10 и 12 ДТП соответственно).

	Понедельник	Вторник	Среда	Четверг	Пятница	Суббота	Воскресенье	Всего
Всего	12	18	15	10	8	10		
Погибло всего	1	0	2	2	0	2	2	9
из детей	0	0	0	0	0	0		
Ранено всего	11	20	14	9	8	8	11	79
из детей	2	6	2	4	2	2		

По времени суток наезды на пешеходов распределились следующим образом: наибольшее число наездов происходило утром с 9 до 11 часов (10 ДТП), днем с 12 до 14 часов (13 ДТП) и в вечернее время суток с 16 до 21 часов (34 ДТП); наименьшее число наездов на пешеходов зарегистрировано в период времени с 23:00 до 6:00 часов (9 ДТП). Большинство ДТП, в которых погибли пешеходы, произошли с 18 до 21 часа (6 погибших).

	00:00-00:59	01:00-01:59	02:00-02:59	03:00-03:59	04:00-04:59	05:00-05:59	06:00-06:59	07:00-07:59	08:00-08:59	09:00-09:59	10:00-10:59	11:00-11:59	12:00-12:59	13:00-13:59	14:00-14:59	15:00-15:59	16:00-16:59	17:00-17:59	18:00-18:59	19:00-19:59	20:00-20:59	21:00-21:59	22:00-22:59	23:00-23:59	Всего
Всего	0	0	1	2	3	0	1	4	2	5	5	0	6	7	4	3	6	6							
Погибло всего	0	0	0	0	0	0	0	0	0	0	0	0	1	0	1	0	0	0	2	1	3	0	0	1	9
из детей	0	0	0	0	0	0	0	0	0	0	0	0	0	0	1	0	0	0							
Ранено всего	1	0	1	2	3	0	1	4	2	5	5	0	5	7	4	3	7	7	5	5	8	3	3	0	79
из детей	0	0	0	0	1	0	0	0	0	1	1	0	2	4	1	2									



Из-за нарушения ПДД пешеходами зарегистрировано 40 ДТП (АППГ: 46; -13%) в которых погибли 7 (АППГ: 10; -30%) и получили ранения

35 (АППГ: 41; -14,6%) человек. Удельный вес ДТП по вине самих пешеходов от общего числа наездов на пешеходов составил 47%. Увеличение числа наездов на пешеходов по вине самих пешеходов зарегистрировано в Горномарийском, Сernурском и Новоторьяльском районах.

Количество ДТП, число погибших и раненых при наездах на пешеходов из-за нарушений ПДД РФ самими пешеходами

подразделения ОГИБДД	ДТП			Погибло			Ранено			ТП
	2017	2018	%	2017	2018	%	2017	2018	%	
Всего по Республике	46	40	-13,0	10	7	-30,0	41	35	-14,6	17
г. Йошкар-Ола	20	14	-30,0	3	3	стаб.	19	13	-31,6	19
МО Волжский	7	5	-28,6				8	5	-37,5	
г. Волжск	4	4	стаб.				4	4	стаб.	
Волжский	3	1	-66,7				4	1	-75,0	
МО Козьмодемьянский	1	3	200,0				1	3	200,0	
Горномарийский	1	3	200,0				1	3	200,0	
Юринский										
МО Медведевский	7	7	стаб.	2	1	-50,0	6	6	стаб.	14
Медведевский	7	7	стаб.	2	1	-50,0	6	6	стаб.	14
Килемарский										
Оршанский										
МО Сernурский	1	2	100,0	1		-100,0		2	200,0	
Сernурский		1	100,0					1	100,0	
Куженерский	1	1	стаб.	1		-100,0		1	100,0	
МО Мари-Турекский										
Мари-Турекский										
Параньгинский										
МО Советский	4	5	25,0		1	100,0	5	4	-20,0	20
Советский	4	4	стаб.				5	4	-20,0	
Новоторьяльский		1	100,0		1	100,0				100
Звениговский район	5	3	-40,0	4	2	-50,0	1	1	стаб.	67
Моркинский район	1	1	стаб.				1	1	стаб.	

Самыми распространенными видами нарушений у пешеходов стали: переход через проезжую часть вне пешеходного перехода или в неустановленном месте (13 ДТП), нахождение на проезжей части без цели её перехода (4 ДТП), неподчинение сигналам регулирования (4 ДТП), а также ходьба вдоль проезжей части при наличии и удовлетворительном состоянии тротуара или обочины (3 ДТП).

Из-за нарушения правил дорожного движения пешеходами, находящимися в состоянии опьянения, произошло 10 ДТП (АППГ 8; +25%), в которых погиб 1 (АППГ: 1; стаб.) и 9 (АППГ 8; +12,5%) человек ранены. Дорожно-транспортные происшествия по вине нетрезвых пешеходов зарегистрированы на территории г. Йошкар-Олы (3 ДТП), г. Волжска (2 ДТП), Медведевского (2 ДТП), Советского (2 ДТП) и Звениговского (1 ДТП) районов.

Из 85 происшествий, связанных с наездами на пешеходов, 30 ДТП (АППГ 39; -23,1%) произошли на пешеходных переходах, в которых 32 (АППГ: 40; -20%) человека получили ранения. Погибших пешеходов при наездах на пешеходных переродах не зарегистрировано (АППГ 2; -100%). Удельный вес ДТП, произошедших на пешеходных переходах, от общего количества наездов

на пешеходов составил 34,5%. Из 30 наездов на пешеходов на пешеходных переходах 24 произошли в г. Йошкар-Оле (АППГ 33; -27,3%).

Количество ДТП, число погибших и раненых при наездах на пешеходов на пешеходных переходах

подразделения ОГИБДД	ДТП				Погибло				Ранено				ТП
	2017	2018	%	Уд. вес	2017	2018	%	Уд. вес	2017	2018	%	Уд. вес	
Всего по Республике	39	30	-23,1	34,5	2		-100,0		40	32	-20,0	39,5	
г. Йошкар-Ола	33	24	-27,3	58,5	2		-100,0		34	26	-23,5	65,0	
МО Волжский	3	2	-33,3						3	2	-33,3		
г. Волжск	3	2	-33,3	25,0					3	2	-33,3	25,0	
Волжский													
МО Козьмодемьянский													
Горномарийский													
Юринский													
МО Медведевский	3	3	стаб.						3	3	стаб.		
Медведевский	3	2	-33,3	15,4					3	2	-33,3	18,2	
Килемарский													
Оршанский		1	100,0	100,0						1	100,0	100,0	
МО СERNурский													
СERNурский													
Куженерский													
МО Мари-Турекский													
Мари-Турекский													
Параньгинский													
МО Советский		1	100,0							1	100,0		
Советский		1	100,0	20,0						1	100,0	20,0	
Новотурьяльский													
Звениговский район													
Моркинский район													

Детский дорожно-транспортный травматизм

По итогам первого полугодия 2018 года с участием детей в возрасте до 16 лет зарегистрировано 39 ДТП (АППГ: 42; -7,1%), в которых погибли 2 (АППГ: 2; стаб.) ребенка и получили ранения 40 (АППГ: 45; -11,1%).

Рост числа происшествий с участием детей произошел на территории Волжского (2 ДТП; АППГ: 1; +100%), Оршанского (2 ДТП; АППГ: 0; +200%), СERNурского (2 ДТП; АППГ: 0; +200%) и Советского (1 ДТП; АППГ: 0; +100%) районов. Основная масса ДТП с участием детей зарегистрирована на территории г. Йошкар-Олы (20 происшествий из 39).

Количество ДТП с участием детей в возрасте до 16 лет

подразделения ОГИБДД	ДТП				Погибло				Ранено				ТП
	2017	2018	%	Уд. вес	2017	2018	%	Уд. вес	2017	2018	%	Уд. вес	
Всего по Республике	42	39	-7,1	13,9	2	2	стаб.	6,9	45	40	-11,1	10,8	4,8
г. Йошкар-Ола	23	20	-13,0	17,7		1	100,0	20,0	23	20	-13,0	13,8	4,8
МО Волжский	4	3	-25,0						5	4	-20,0		
г. Волжск	3	1	-66,7	5,3					3	1	-66,7	4,8	
Волжский	1	2	100,0	12,5					2	3	50,0	10,7	

МО Козьмодемьянский	3	2	-33,3					4	3	-25,0			
Горномарийский	3	2	-33,3	15,4				4	3	-25,0	15,0		
Юринский													
МО Медведевский	7	7	стаб.		1	1	стаб.	6	6	стаб.		14	
Медведевский	7	5	-28,6	12,8	1	1	стаб.	16,7	6	4	-33,3	8,9	20
Килемарский													
Оршанский		2	200,0	22,2					2	200,0	11,8		
МО Сернурский		2	200,0						2	200,0			
Сернурский		2	200,0	25,0					2	200,0	22,2		
Куженерский													
МО Мари-Турекский													
Мари-Турекский													
Параньгинский													
МО Советский	1	2	100,0					1	2	100,0			
Советский		1	100,0	9,1					1	100,0	7,7		
Новоторьяльский	1	1	стаб.	33,3				1	1	стаб.	50,0		
Звениговский район	4	3	-25,0	10,3	1		-100,0	6	3	-50,0	5,9		
Моркинский район													

В общем по республике из-за нарушений ПДД РФ водителями транспортных средств зарегистрировано 26 (+21,2% к АППГ) происшествий при которых пострадали дети в возрасте до 16 лет, рост числа данных ДТП зафиксирован в Волжском, Оршанском и Сернурском районах.

Количество ДТП, число погибших и раненых детей из-за нарушения ПДД водителями

	Республика Марий Эл									
	ДТП			Погибло			Ранено			ТП
	абс.	± % к АППГ	Уд. вес	абс.	± % к АППГ	Уд. вес	абс.	± % к АППГ	Уд. вес	
Республика Марий Эл	26	-21,2	66,7	1	-50,0	50,0	28	-22,2	70,0	3,4
Йошкар-Ола	14	-22,2	70,0	1		100,0	14	-22,2	70,0	6,7
Волжск										
Волжский	2	100,0	100,0	0	стаб.		3	50,0	100,0	0,0
Горномарийский	2	-33,3	100,0	0	стаб.		3	-25,0	100,0	0,0
Юринский										
Медведевский	2	-66,7	40,0	0	-100,0		2	-60,0	50,0	0,0
Килемарский										
Оршанский	2	100,0	100,0	0	стаб.		2		100,0	0,0
Сернурский	1	100,0	50,0	0	стаб.		1		50,0	0,0
Куженерский										
Мари-Турекский										
Параньгинский										
Советский										
Новоторъяльский	1	стаб.	100,0	0	стаб.		1	стаб.	100,0	0,0
Звениговский	2	-33,3	66,7	0	-100,0		2	-60,0	66,7	0,0
Моркинский										

Анализ ДТП с пострадавшими в них детьми показал, что в период времени с января по июнь 2018 года в 41% от общего количества ДТП с детьми

телесные повреждения получают дети-пешеходы, в 38,5% - дети-пассажиры и 20,5% - дети-велосипедисты.

Дорожно-транспортные происшествия и пострадавшие с участием детей

Республика Марий Эл										
	ДТП			Погибло			Ранено			ТП
	абс.	± % к АППГ	Уд. вес	абс.	± % к АППГ	Уд. вес	абс.	± % к АППГ	Уд. вес	
ДТП и пострадавшие дети в возрасте до 16 лет - всего	39	-7,1	13,9	2	стаб.	6,9	40	-11,1	10,8	4,8
из них										
с участием детей-пассажиров	15	7,1	38,5	0	-100,0		17	стаб.	42,5	0,0
в том числе										
в возрасте до 12 лет	12	стаб.	80,0	0	-100,0		13	стаб.	76,5	0,0
при нарушении водителями правил перевозки детей (без ремней безопасности или удерживающих устройств)	4	400,0	26,7	0	стаб.		4	400,0	23,5	0,0
с участием детей пешеходов	16	-33,3	41,0	1	100,0	50,0	16	-33,3	40,0	5,9
в том числе										
на пешеходных переходах	8	-38,5	50,0	0	стаб.		9	-30,8	56,2	0,0
с участием детей водителей механических транспортных средств										
из них										
мототранспорта										
из них										
мопедов и приравненных к ним ТС										
с участием детей-водителей велосипедов	8	300,0	20,5	1		50,0	7	250,0	17,5	12,5
с участием детей по их неосторожности	13	30,0	33,3	1		50,0	12	20,0	30,0	7,7
в том числе										
с участием детей-пешеходов	7	стаб.	43,8	0	стаб.		7	стаб.	43,8	0,0
с участием детей-водителей механических транспортных средств										
из них										
мототранспорта										
в том числе										
мопедов и приравненных к ним ТС										
с участием детей-велосипедистов	6	200,0	75,0	1	100,0	100,0	5	150,0	71,4	16,7
из-за нарушения ПДД водителями	26	-21,2	66,7	1	-50,0	50,0	28	-22,2	70,0	3,4

Дорожно-транспортные происшествия с участием детей-пешеходов.

В январе-июне 2018 года зарегистрировано снижение числа наездов на детей-пешеходов на 33,3% (с 24 ДТП до 16), числа раненных детей при наездах на 33,3% (с 24 до 16). Но при этом зафиксирован рост числа погибших детей-пешеходов к АППГ на 100% (1 погибший, АППГ: 0).

Дорожно-транспортные происшествия с участием детей-пешеходов.

подразделения ОГИБДД	ДТП				Погибло				Ранено				ТП
	2017	2018	%	Уд. вес	2017	2018	%	Уд. вес	2017	2018	%	Уд. вес	
Всего по Республике	24	16	-33,3	41,0		1	100,0	50,0	24	16	-33,3	40,0	5,9
г. Йошкар-Ола	17	12	-29,4	60,0		1	100,0	100,0	17	12	-29,4	60,0	7,7

МО Волжский	1	1	стаб.					1	1	стаб.		
<i>г.Волжск</i>	1		-100,0					1		-100,0		
<i>Волжский</i>		1	100,0	50,0					1	100,0	33,3	
МО Козьмодемьянский												
<i>Горномарийский</i>												
<i>Юринский</i>												
МО Медведевский	4	2	-50,0					4	2	-50,0		
<i>Медведевский</i>	4	2	-50,0	40,0				4	2	-50,0	50,0	
<i>Килемарский</i>												
<i>Оршанский</i>												
МО Сернурский												
<i>Сернурский</i>												
<i>Куженерский</i>												
МО Мари-Турекский												
<i>Мари-Турекский</i>												
<i>Параньгинский</i>												
МО Советский	1	1	стаб.					1	1	стаб.		
<i>Советский</i>		1	100,0	100,0					1	100,0	100,0	
<i>Новоторьяльский</i>	1		-100,0					1		-100,0		
Звениговский район	1		-100,0					1		-100,0		
Моркинский район												

В половине случаев (8 ДТП; -38,5% к АППГ) от общего количества наездов на детей–пешеходов наезды происходили на пешеходных переходах. Все наезды на пешеходных переходах зарегистрированы в г. Йошкар-Оле.

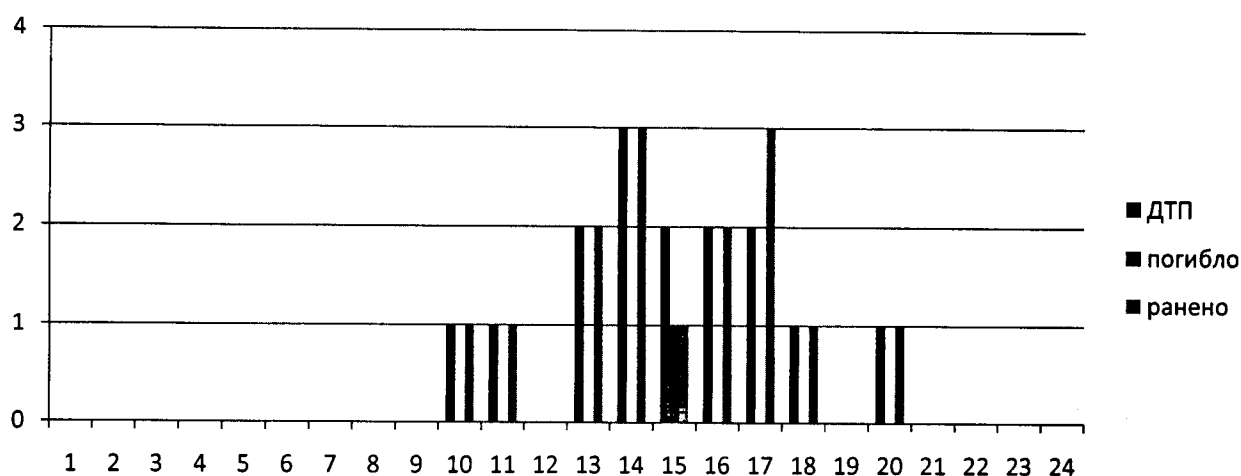
Значительно влияют на совершение наездов на детей на пешеходных переходах недостатки транспортно-эксплуатационного состояния улично-дорожной сети – они установлены при оформлении всех наездов на детей на пешеходных переходах. Основными видами НДУ в данных происшествиях стали: отсутствие горизонтальной дорожной разметки, отсутствие дорожных знаков в необходимых местах.

Из-за неосторожности детей, при переходе проезжей части дороги вне пешеходных переходов произошло 7 ДТП (уд. вес 43,8%). Дорожно-транспортные происшествия по собственной неосторожности детей-пешеходов произошли в г. Йошкар-Оле, п.г.т. Советский и в п.г.т. Медведево.

Распределение числа ДТП с детьми–пешеходами по дням недели показывает, что наибольшее число данных происшествий зарегистрировано в рабочие дни во вторник и четверг, а также во второй выходной день – воскресенье.

	Понедельник	Вторник	Среда	Четверг	Пятница	Суббота	Воскресенье	Всего
ДТП	0	3	2	4	2	1	3	16
Погибло всего	0	0	0	0	0	0	1	1
в т.ч. детей	0	0	0	0	0	0	1	1
Ранено всего	0	4	2	4	2	1	3	16
в т.ч. детей	0	4	2	4	2	1	2	16

При рассмотрении распределения происшествий с детьми-пешеходами по времени суток наиболее аварийно-опасным временем является период с 13 до 19 часов.



Дорожно-транспортные происшествия с участием детей-пассажиров.

Число происшествий с пострадавшими детьми-пассажирами увеличилось на 7,1% (с 14 до 15 ДТП), число раненых детей осталось на уровне АППГ. Однако произошло снижение числа погибших детей с 2 до 0. Рост числа происшествий, в которых пострадали дети-пассажиры зарегистрирован в Оршанском, Сернурском и Новоторъяльском районах.

Дорожно-транспортные происшествия с участием детей-пассажиров

подразделения ОГИБДД	ДТП				Погибло				Ранено				ТП
	2017	2018	%	Уд. вес	2017	2018	%	Уд. вес	2017	2018	%	Уд. вес	
Всего по Республике	14	15	7,1	38,5	2		-200,0		17	17	стаб.	42,5	
г. Йошкар-Ола	6	5	-16,7	25,0					6	5	-16,7	25,0	
МО Волжский	1	1	стаб.						2	2	стаб.		
г. Волжск													
Волжский	1	1	стаб.	50,0					2	2	стаб.	66,7	
МО Козьмодемьянский	2	2	стаб.						3	3	стаб.		
Горномарийский	2	2	стаб.	100,0					3	3	стаб.	100,0	
Юринский													
МО Медведевский	2	4	100,0		1		-100,0		1	4	300,0		
Медведевский	2	2	стаб.	40,0	1		-100,0		1	2	100,0	50,0	
Килемарский													
Оршанский		2	200,0	100,0						2	200,0	100,0	
МО Сернурский		1	100,0							1	100,0		
Сернурский		1	100,0	50,0						1	100,0	50,0	
Куженерский													
МО Мари-Турекский													
Мари-Турекский													
Параньгинский													
МО Советский		1	100,0							1	100,0		
Советский													
Новоторъяльский		1	100,0	100,0						1	100,0	100,0	
Звениговский район	3	1	-66,7	33,3	1		-100,0		5	1	-80,0	33,3	
Моркинский район													

Рост числа происшествий с детьми-пассажирами напрямую связан с увеличением числа перевозимых детей в качестве пассажиров в период летних каникул и отпусков, на что опять же оказывает влияние ежегодное увеличение количества транспортных средств, находящихся в эксплуатации.

**Основные причины совершения ДТП с участием детей-пассажиров
по вине водителей**

Непосредственные нарушения ПДД	ДТП	±% к АППГ	Погибло детей	±% к АППГ	Ранено детей	±% к АППГ
Выезд на полосу встречного движения	3	+0.0	0		5	-16.7
Несоблюдение очередности проезда	9	+80.0	0		9	+50.0
Нарушение правил обгона	2	+200.0	0		4	
Нарушение правил расположения ТС на проезжей части	1	-50.0	0		1	-50.0
Неправильный выбор дистанции	2	+0.0	0		2	+0.0
Нарушение требований сигналов светофора	1	+0.0	0		1	+0.0
Несоответствие скорости конкретным условиям движения	2	-50.0	0	-100.0	2	-66.7
Несоблюдение условий, разрешающих движение транспорта задним ходом	1	+0.0	0		1	+0.0
Другие нарушения ПДД водителями	5	+50.0	1	+100.0	4	+0.0
Выезд на полосу встречного движения в местах, где это запрещено	2	-50.0	0	-100.0	3	-25.0

Необходимо отметить рост количества ДТП, при которых пострадавшие дети перевозились с нарушениями требований ПДД РФ в т.ч. без использования детских удерживающих устройств на 400% к АППГ. Данные происшествия зарегистрированы в г. Йошкар-Оле, Медведевском, Новоторъяльском и Горномарийском районах (по 1 ДТП).

Дорожно-транспортные происшествия с участием детей-велосипедистов.

С началом летнего сезона возросло количество детей-велосипедистов, выезжающих на дороги и улицы, и как следствие произошел рост числа наездов на детей, управляющих велосипедами. Если за период времени с января по май произошло всего два наезда на детей-велосипедистов, то только в июне текущего года таких ДТП произошло 6 (в том числе с погибшим ребенком).

За 6 месяцев 2018 года произошло 8 ДТП (АППГ: 2; +300%), в которых погиб 1 (АППГ: 0; +100%) ребенок и получили ранения 7 (АППГ: 2; +250%) несовершеннолетних.

Рост числа происшествий с участием детей-велосипедистов зарегистрирован на территории г. Йошкар-Олы, Медведевского, Сернурского и Звениговского районов. Единственное ДТП в результате, которого погиб ребенок управлявший велосипедом произошло в п. Нурма, Медведевского района.

Дорожно-транспортные происшествия с участием детей-велосипедистов.

подразделения ОГИБДД	ДТП				Погибло				Ранено				ТП
	2017	2018	%	Уд-вес	2017	2018	%	Уд-вес	2017	2018	%	Уд-вес	
Всего по Республике	2	8	300,0	20,5		1	100,0	50,0	2	7	250,0	17,5	13
г. Йошкар-Ола		3	300,0	15,0						3	300,0	15,0	
МО Волжский	1	1	стаб.						1	1	стаб.		
г. Волжск	1	1	стаб.	100,0					1	1	стаб.	100,0	
Волжский													
МО Козьмодемьянский	1		-100,0						1		-100,0		
Горномарийский	1		-100,0						1		-100,0		
Юринский													
МО Медведевский		1	100,0			1	100,0						100
Медведевский		1	100,0	20,0		1	100,0	100,0					
Килемарский													
Оршанский													
МО Сернурский		1	100,0							1	100,0		
Сернурский		1	100,0	50,0						1	100,0	50,0	
Куженерский													
МО Мари-Турекский													
Мари-Турекский													
Параньгинский													
МО Советский													
Советский													
Новоторъяльский													
Звениговский район		2	200,0	66,7						2	200,0	66,7	
Моркинский район													

Все наезды на детей-велосипедистов произошли в населенных пунктах республики в период времени с 13:10 до 20:10. При этом из 8 наездов 6 произошли по собственной неосторожности детей. В 4-х случаях дети-велосипедисты в возрасте до 14 лет при выезде на дорогу с прилегающих территорий (в т.ч. дворов) по собственной неосторожности попадали под транспортные средства, которые двигались по дороге. В одном случае (г. Йошкар-Ола) велосипедист пересекал проезжую часть дороги по пешеходному переходу не спешившись, в результате чего на него был совершен наезд.

Согласно федеральной целевой программе «Повышение безопасности дорожного движения в 2013 – 2020 годах» в 2018 году число погибших детей в дорожно-транспортных происшествиях по отношению к 2012 году должно снизиться не менее чем на 21,38%. За 6 месяцев текущего года на территории республики в ДТП погибли 2 ребенка (АППГ 2012 года: 2 погибших), следовательно, данный показатель не выполнен.

ДТП, которым сопутствовали неудовлетворительные дорожные условия

На территории Республики Марий Эл зарегистрировано снижение количества дорожно-транспортных происшествий, которым сопутствовали неудовлетворительные дорожные условия – зарегистрировано 177 ДТП (АППГ: 199; -11,1%) в которых погибли 14 (АППГ: 15; -6,7%) и получили

ранения 222 (АППГ: 279; -20,4%) человека. Среднее значение тяжести последствий таких ДТП по республике составило 6 погибших на 100 пострадавших (АППГ: 5). Увеличение числа ДТП с НДУ зарегистрировано в г. Волжск (16 ДТП; +6,7%) на территории Медведевского (18 ДТП; +28,6%), Килемарского (3 ДТП; +200%), Сернурского (5 ДТП; +150%), и Моркинского (2 ДТП; +100%) районов.

ДТП, которым сопутствовали неудовлетворительные дорожные условия

подразделения ОГИБДД	ДТП				Погибло				Ранено				ТП
	2017	2018	%	УА- вес	2017	2018	%	УА- вес	2017	2018	%	УА- вес	
Всего по Республике	199	177	-11,1	63,2	15	14	-6,7	48,3	279	222	-20,4	59,8	5,9
г. Йошкар-Ола	119	99	-16,8	87,6	6	4	-33,3	80,0	147	126	-14,3	86,9	3,1
МО Волжский	26	24	-7,7		3	1	-66,7		35	35	стаб.		2,8
<i>г. Волжск</i>	15	16	6,7	84,2					16	18	12,5	85,7	
<i>Волжский</i>	11	8	-27,3	50,0	3	1	-66,7	50,0	19	17	-10,5	60,7	5,6
МО Козьмодемьянский	9	4	-55,6						20	4	-80,0		
<i>Горномарийский</i>	8	4	-50,0	30,8					19	4	-78,9	20,0	
<i>Юринский</i>	1		-100,0						1		-100,0		
МО Медведевский	18	22	22,2		1	4	300,0		33	22	-33,3		15
<i>Медведевский</i>	14	18	28,6	46,2	1	1	стаб.	16,7	28	20	-28,6	44,4	4,8
<i>Килемарский</i>	1	3	200,0	75,0		3	300,0	100,0	1	1	стаб.	50,0	75
<i>Оршанский</i>	3	1	-66,7	11,1					4	1	-75,0	5,9	
МО Сернурский	6	6	стаб.		1	1	стаб.		12	7	-41,7		13
<i>Сернурский</i>	2	5	150,0	62,5		1	100,0	100,0	6	6	стаб.	66,7	14
<i>Куженерский</i>	4	1	-75,0	33,3	1		-100,0		6	1	-83,3	33,3	
МО Мари-Турекский	3	3	стаб.						4	4	стаб.		
<i>Мари-Турекский</i>	1	1	стаб.	20,0					1	1	стаб.	20,0	
<i>Параньгинский</i>	2	2	стаб.	50,0					3	3	стаб.	60,0	
МО Советский	9	8	-11,1		1	3	200,0		12	11	-8,3		21
<i>Советский</i>	6	7	16,7	63,6	1		-100,0		8	9	12,5	69,2	
<i>Новотурьяльский</i>	3	1	-66,7	33,3		3	300,0	60,0	4	2	-50,0	100,0	60
Звениговский район	8	9	12,5	31,0	3	1	-66,7	20,0	15	10	-33,3	19,6	9,1
Моркинский район	1	2	100,0	50,0					1	3	200,0	60,0	

По итогам отчетного периода наиболее распространенными видами неудовлетворительных дорожных условий стали: отсутствие, плохая различимость горизонтальной разметки проезжей части, отсутствие дорожных знаков в необходимых местах, недостатки зимнего содержания, отсутствие пешеходных ограждений в необходимых местах, отсутствие освещения.

Выявленные НДУ на месте ДТП	ДТП	±% к АППГ	Погибло	±% к АППГ	Ранено	±% к АППГ
Дефекты покрытия	6	-72,7	0	-100,0	8	-78,4
Недостатки зимнего содержания	53	-24,3	4	-55,6	72	-33,9
Неудовлетворительное состояние обочин	2	-81,8	1	+0,0	1	-95,7
Отсутствие, плохая различимость горизонтальной разметки проезжей части	138	-2,1	13	+62,5	172	-4,4
Отсутствие элементов обустройства остановочного пункта общественного пассажирского транспорта	9	-30,8	0		9	-35,7
Отсутствие тротуаров (пешеходных дорожек)	7		1		6	

Выявленные НДУ на месте ДТП	ДТП	±% к АППГ	Погибло	±% к АППГ	Ранено	±% к АППГ
Отсутствие, дорожных знаков в необходимых местах	45	-13.5	2	+0.0	60	-11.8
Неправильное применение, плохая видимость дорожных знаков	5	+0.0	0		5	+0.0
Отсутствие дорожных ограждений в необходимых местах	1	-75.0	0		1	-75.0
Отсутствие пешеходных ограждений в необходимых местах	29	-17.1	1	-50.0	40	-2.4
Отсутствие освещения	12	+500.0	3		11	+266.7
Недостаточное освещение	1		1		0	
Неисправное освещение	1		0		1	

ДТП с участием технически неисправных транспортных средств

С участием транспортных средств, имеющих неисправности и условия, при которых запрещена эксплуатация транспортных средств, в период времени с января по июнь 2018 года произошло 19 ДТП (АППГ: 12; +58,3%), в которых погибли 11 (АППГ: 2; +450%) и получили ранения 27 (АППГ: 22; +22,7%) человек. Рост числа таких ДТП зарегистрирован на территории Медведевского (+300%), Килемарского (+100), Мари-Турекского (+100) и Новоторъяльского (+300%) районов, а также в г. Йошкар-Оле (+300%).

Количество ДТП с участием транспортных средств имеющих неисправности и условия, при которых эксплуатация транспортных средств запрещена

подразделения ОГИБДД	ДТП				Погибло				Ранено				ТП
	2017	2018	%	Уд. вес	2017	2018	%	Уд. вес	2017	2018	%	Уд. вес	
Всего по Республике	12	19	58,3	6,8	2	11	450,0	37,9	22	27	22,7	7,3	29
г. Йошкар-Ола	1	4	300,0	3,5	1		-100,0			4	400,0	2,8	
МО Волжский	3	1	-66,7			1	100,0		6	3	-50,0		25
г. Волжск	1		-100,0						1		-100,0		
Волжский	2	1	-50,0	6,2		1	100,0	50,0	5	3	-40,0	10,7	25
МО Козьмодемьянский		1	100,0			1	100,0			5	500,0		17
Горномарийский		1	100,0	7,7		1	100,0	100,0		5	500,0	25,0	17
Юринский													
МО Медведевский	1	5	400,0			4	400,0		1	5	400,0		44
Медведевский	1	4	300,0	10,3		2	200,0	33,3	1	5	400,0	11,1	29
Килемарский		1	100,0	25,0		2	200,0	66,7					100
Оршанский													
МО Сернурский	3	1	-66,7						3	1	-66,7		
Сернурский	2	1	-50,0	12,5					2	1	-50,0	11,1	
Куженерский	1		-100,0						1		-100,0		
МО Мари-Турекский	1	2	100,0						1	2	100,0		
Мари-Турекский		1	100,0	20,0						1	100,0	20,0	
Параньгинский	1	1	стаб.	25,0					1	1	стаб.	20,0	
МО Советский		3	300,0			5	500,0			2	200,0		71
Советский													
Новоторъяльский		3	300,0	100,0		5	500,0	100,0		2	200,0	100,0	71
Звениговский район	3	2	-33,3	6,9	1		-100,0		11	5	-54,5	9,8	
Моркинский район													

Основными неисправности и условиями, при которых запрещена эксплуатация транспортных средств, участвовавших в ДТП, распределились следующим образом:

в конструкцию т/с были внесены изменения без разрешения Госавтоинспекции – 10 случаев;

на осях автомобиля были установлены разные шины – 5 случаев;

остаточная высота рисунка протектора шин автомашины имеет значение меньше установленного нормативного – 4 случая;

на передние боковые стекла, т/с установлены дополнительные предметы, ограничивающие обзорность с места водителя – 1 случай;

неисправность электрооборудования (электропроводки) – 1 случай;

шины по размеру или допустимой нагрузке не соответствуют модели транспортного средства – 2 случая.

Также произошло 1 дорожно-транспортное происшествие непосредственной причиной которого стала неисправность рулевого управления (Звениговский район).

ДТП с участием автобусов

За 6 месяцев 2018 года с участием автобусов произошло 8 ДТП (АППГ: 25; -68%) в которых получили ранения 9 (АППГ: 52; -82,7%) человек. Погибших людей в ДТП с участием автобусов не зарегистрировано (АППГ: 1; -100%).

Количество ДТП, число погибших и раненых с участием автобусов

Место	ДТП	± % к АППГ	Погибло		Ранено	
			Всего	± % к АППГ	Всего	± % к АППГ
Всего	8	-68.0	0	-100.0	9	-82.7
Волжск	0	-100.0	0		0	-100.0
Волжский район	0	-100.0	0		0	-100.0
Горномарийский район	0	-100.0	0		0	-100.0
Звениговский район	0	-100.0	0		0	-100.0
Йошкар-Ола	6	-62.5	0	-100.0	7	-74.1
Килемарский район	0		0		0	
Куженерский район	0		0		0	
Мари-Турекский район	0		0		0	
Медведевский район	2	-50.0	0		2	-84.6
Моркинский район	0		0		0	
Новоторъяльский район	0		0		0	
Оршанский район	0		0		0	
Параньгинский район	0		0		0	

Место	ДТП	± % к АППГ	Погибло		Ранено	
			Всего	± % к АППГ	Всего	± % к АППГ
Сернурский район	0		0		0	
Советский район	0		0		0	
Юринский район	0		0		0	

По вине водителей автобусов (перевозчики ИП Жилиин, ИП Деревцов) зарегистрировано 2 ДТП из 8. Произошло 1 столкновение и 1 падение пассажира.

Причинами совершения ДТП по вине водителей автобусов стали следующие нарушения правил дорожного движения:

нарушение требований сигнала светофора (1 ДТП);

перед началом движения водитель не убедился в безопасности выполняемого манёвра (1 ДТП).

По вине водителей автобусов, находившихся в состоянии опьянения, дорожно-транспортных происшествий не зарегистрировано.

По вине водителей, имеющих лицензию на перевозочную деятельность (перевозчики ИП Жилиин, ИП Деревцов), произошло 2 ДТП (-88,3% к АППГ) в результате которых погибших людей не зарегистрировано, ранено 2 человека (-88,2% к АППГ).

ДТП по вине водителей грузовых транспортных средств

По вине водителей грузовых транспортных средств в первом полугодии 2018 года зарегистрирован рост основных показателей аварийности – произошло 20 ДТП (АППГ: 18; +11,1%), в которых погибли 5 (АППГ: 1; +400%) и ранены 26 (АППГ: 24; +8,3%) человек. Рост данных происшествий зарегистрирован в Волжском (+100%), Горномарийском (+200%), Килемарском (+100%), Оршанском (+200%), Сернурском (+100%), Параньгинском (+100%) и Звениговском (+50%) районах.

Количество ДТП, число погибших и раненых по вине водителей грузовых т/с

подразделения ОГИБДД	ДТП				Погибло				Ранено				ТП
	2017	2018	%	уд.- вес	2017	2018	%	уд.- вес	2017	2018	%	уд.- вес	
Всего по Республике	18	20	11,1	8,6	1	5	400,0	25,0	24	26	8,3	7,9	16
г. Йошкар-Ола	5	3	-40,0	3,3					5	5	стаб.	4,0	
МО Волжский	2	2	стаб.						2	3	50,0		
г. Волжск	2	1	-50,0	6,2					2	1	-50,0	5,6	
Волжский		1	100,0	6,2						2	200,0	7,1	
МО Козьмодемьянский		2	200,0			1	100,0			6	600,0		14
Горномарийский		2	200,0	18,2		1	100,0	100,0		6	600,0	33,3	14
Юринский													
МО Медведевский	5	6	20,0		1	3	200,0		11	4	-63,6		43
Медведевский	4	2	-50,0	6,4	1	1	стаб.	33,3	10	1	-90,0	2,6	50
Килемарский		1	100,0	25,0		2	200,0	66,7					100
Оршанский	1	3	200,0	33,3					1	3	200,0	17,6	

	1	1	стаб.						1	1	стаб.		
		1		16,7						1		14,3	
	1		-100,0						1		-100,0		
	1	2							1	2			
	1	1	стаб.	20,0					1	1	стаб.	20,0	
		1		25,0						1		20,0	
	2	1	-50,0			1			2		-200,0		100
	1		-100,0						1		-100,0		
	1	1	стаб.	50,0		1		25,0	1		-100,0		100
	2	3		12,0					2	5		10,2	

В 12 из 20 случаях происшествия произошли вне городов на автодорогах республики (из них 5 ДТП произошли на автодорогах федерального значения).

Основными нарушениями водителями грузовых транспортных средств, повлекшими совершение дорожно-транспортных происшествий стали:

выезд на полосу встречного движения в местах, где это запрещено – 4 ДТП;

несоответствие скорости конкретным условиям движения – 4 ДТП;

нарушение правил расположения ТС на проезжей части – 3 ДТП;

несоблюдение условий, разрешающих движение транспорта задним ходом – 3 ДТП.